

راوتالامبي دليل الخدمات العائلية



"حقيقية مدرسة الحياة
تمتلى بالتدرج.

حيث يكون مُدرج في قاعها
عبارات وأقوال
جميع محبيك:

عندما تكون قادراً على تجنب المخاطر.
ستجد الخير في المقربين منك."

أنوكا تييتينين (Annukka Tiitinen)

عزيزنا القارئ،

موجود بين يديك دليل الخدمات العائلية لراوتالامبي. توجد في دليل الخدمات العائلية معلومات عن الخدمات التي توفرها البلدية والكنائس والأبرشيات والمنظمات والجمعيات والدولة لسكان البلدية.

نُجيب في الدليل على المسائل الرئيسية التي تُشغل فكر العائلات، ونقدم بيانات الاتصال لطرح أسئلة إضافية ومن أجل الاستمرار في استيضاح هذه الأمور.

من الممكن إرسال اقتراحات التطوير المتعلقة بالدليل وبيانات التحديث إلى مكتب القسم الخاص بالأمان الأساسي لراوتالامبي، هاتف رقم: 040 521 3990.

القسم الخاص بالأمان الأساسي لراوتالامبي

تم تحديثه بتاريخ 2018/6/26

الخدمات العائلية لراوتالامبي

قائمة المحتويات

3	تأسيس العائلة
3	من أين بإمكاننا أن نجد البيت؟
3	نفكر في تأسيس عائلة - هل سنسعى ليكون لدينا طفل رضيع أم لا؟
3	سوف نصبح والدين - ماذا نفعل؟
4	لم يصبح لدينا طفل على الرغم من محاولتنا ذلك - ماذا نفعل الآن؟
4	نفكر في تبني طفل - كيف سنبدأ؟
5	طفلي ينمو ويتطور
5	متابعة النمو والتطور ودعمه
6	لقد مرض طفلي - من أين أحصل على المساعدة؟
6	إذا كان يوجد لدى عائلتنا طفل مصاب بإعاقة، من أين نحصل على المساعدة؟
7	هل أنت قلق بشأن رفاهية طفلك؟
8	الدعم والمساعدة أثناء الحياة اليومية
8	أحتاج إلى راعية للأطفال مؤقتاً - من أين أحصل على المساعدة؟
8	يحتاج طفلي إلى أصدقاء من نفس مستوى عمره - أين أبحث عنهم؟
9	أريد مقابلة أطفال وآباء وأمهات آخرين - أين بإمكانني مقابلتهم؟
9	أحتاج إلى الدعم بخصوص الأمومة والأبوة - ما هو الدعم المتوفر؟
10	خدمات العائلات المهاجرة - ماذا نفعل، من أين نحصل على المساعدة؟
11	خدمات التربية المبكرة
13	الدعم لتربية طفلي - حضانة الأطفال كشريك في التربية
14	سوف يبدأ طفلي الدراسة في الفصل التمهيدي للمدرسة في الخريف - ماذا يتوجب على أن أفعل؟ ...
14	التربية المبكرة المكتملة للتعليم التمهيدي
16	الطفل الذي في سن
16	المدرسة
16	سوف يذهب طفلي إلى المدرسة - من أين أبدأ؟
16	أنا أعلم - كيف سيتدبر طفلي الذي يدرس في المدرسة أموره بعد الظهر؟
17	سوف تبدأ إجازتي الصيفية في شهر أغسطس - كيف أجهز الفعاليات الصيفية لطفلي الذي يدرس في المدرسة؟
18	دعم المدرسة للتلاميذ ولأولياء الأمور
20	عائلتي قلقة
20	النقود لا تكفي للمعيشة - من أين أحصل على المساعدة؟
21	أحتاج إلى إجازة، ولكن النقود لا تكفي - هل هناك بدائل عن قضاء الإجازة في المنزل؟
21	حالة أزمة مفاجئة لدى العائلة - كيف أحصل على المساعدة؟
24	استعمال المسكرات أو المخدرات يسبب مشكلة لي أو للأشخاص المقربين مني - من أين نحصل على المساعدة؟
25	هناك عنف في عائلتنا - بمن أتصل وماذا أفعل؟
25	علاقة الارتباط الثنائية في طريقها للتفكك - هناك تهديد بحدوث الطلاق
26	سوف نتطلق - ماذا نفعل؟
27	العائلة تتقدم في السن
27	عند التقدم في السن تزداد الحاجة إلى الدعم والرعاية والعناية
28	السكن الخدماتي
30	الخيارات المتوفرة لقضاء وقت الفراغ
30	عائلتي ترغب بممارسة بعض الهوايات - ما هي الإمكانيات المتوفرة في البلدية التي نساكن فيها؟
30	الثقافة
31	الرياضة البدنية

تأسيس العائلة

من أين بإمكاننا أن نجد البيت؟

توجد لدى بلدية راوتالامبي مساكن للإيجار (**vuokra-asunnot**) سوف تجد المعلومات الخاصة بذلك على صفحات الإنترنت للبلدية www.rautalampi.fi. بإمكانك أن تحصل على معلومات إضافية من سكرتيرة القسم، هاتف: 040 178 7001.

قم أيضاً بمتابعة البلاغات والإعلانات المنشورة على الصحف والمجلات وصفحات الإنترنت، حيث تُعرض فيها المساكن الخاصة للإيجار/البيع.

بلدية راوتالامبي لديها قطع أراضي أيضاً معروضة للبيع. يُفضل الاطلاع عليها من خلال صفحات الإنترنت أو بالتواصل مع الرئيس التقني للبلدية، هاتف: 0400 784 570.



نفكر في تأسيس عائلة - هل سنسعى ليكون لدينا طفل رضيع أم لا؟

في استشارات الأمومة والطفولة (**Neuvola**) تُقدم النصائح والاستشارات بشأن الوسائل المتعلقة بالتخطيط العائلي وبشأن منع الحمل، وكذلك بشأن تعزيز الصحة الجنسية. تقوم ممرضة وطبيب استشارات الأمومة والطفولة بالتحدث معكم عن وضعكم وعن الخيارات المختلفة التي تساعد في صنع القرار، ويقومان عند اللزوم بإجراء الفحوصات اللازمة.

بيانات الاتصال لاستشارات الأمومة والطفولة:

استشارات الأمومة والطفولة لراوتالامبي، 1 Sairaaliatie، 77700 راوتالامبي، الممرضة، هاتف: 044 050 3572 أوقات الاتصالات الهاتفية: الإثنين - الجمعة، الساعة 12.00 - 13.00.

سوف نصبح والدين - ماذا نفعّل؟

عندما تلاحظي وجود شك بأنكِ حامل، فاحجزى موعد مع ممرضة **استشارات الأمومة (äitiysneuvola)**. الهدف من أعمال استشارات الأمومة هو توفير أفضل وضع صحي ممكن للأم الحامل وللطفل الذي سوف يولد ولكل العائلة، خلال فترة الحمل والولادة والنفاس.

تتم في استشارات الأمومة متابعة الوضع الصحي للأم وتطور الحمل، ويتم كذلك التحدث مع كلا الوالدين بشأن علاقة الارتباط الثنائية وبشأن الأمومة والأبوة. يتم تنظيم التحضير العائلي للوالدين الذين سيولد لديهما طفل للمرة الأولى. تأتي ممرضة استشارات الأمومة في زيارة بيتية خلال أسبوع واحد تقريباً من ولادة الطفل ورجوع الأم والطفل إلى البيت. بعد ذلك تتحول العائلة لتصبح زبون مع استشارات الأطفال.

عندما يكون الوالدان متزوجين، فإن الوالدين هم الأوصياء على الطفل المولود لهما. عندما تكون الأم غير متزوجة، تكون الأم هي الوصية على الطفل المولود. عندما يولد الطفل في علاقة الارتباط الثنائية (الوالدان غير متزوجان)، فمن الممكن القيام **بالاعتراف بالأبوة (isyydentunnukset)** لدى استشارات الأمومة والطفولة بدل القيام بها عند مراقب الأطفال. مازال بإمكان الوالدين إذا ارادوا، أن يذهبا لدى مراقب الأطفال من أجل استيضاح الأبوة. الاعتراف بالأبوة يتم لدى استشارات الأمومة والطفولة في الأسبوع 30 من الحمل. من الممكن أثناء ذلك القيام أيضاً بإعداد الاتفاق بشأن الوصاية المشتركة على الطفل. يتم عرض إجراءات الاعتراف بالأبوة على الوالدين أثناء الزيارة الأولى لدى استشارات الأمومة والطفولة.

يقوم مراقب الأطفال بالتأكيد على الاعتراف بالأبوة الذي تم إعداده لدى استشارات الأمومة والطفولة خلال 30 يوماً من ولادة الطفل. يقوم مراقب الأطفال بالإبلاغ عن بيانات الأب والوصاية المشتركة المحتملة على الطفل إلى دائرة تسجيل الأنفس. تكون أم الطفل وصية منفردة على الطفل، قبل التأكيد على الاعتراف بالأبوة وإعداد الاتفاق بشأن الوصاية المشتركة على الطفل.

في حالة التأكيد على الأبوة بعد ولادة الطفل، يقوم حينئذ مراقب الأطفال بالتواصل مع الأم من خلال رسالة، عندما يحصل على البلاغ بشأن ولادة الطفل من دائرة تسجيل الأنفس. بإمكان الوالدين الاتفاق عند الاعتراف بالأبوة على كيفية تنظيم الرعاية والعناية بالطفل المولود خارج نطاق الزوجية.

بإمكانك أن تحصل على معلومات إضافية من مراقب الأطفال، هاتف: 040 514 8170.

لم يصبح لدينا طفل على الرغم من محاولتنا ذلك - ماذا نفعل الآن؟

تقوم ممرضة وطبيب **استشارات الأمومة والطفولة (Neuvola)** بالتحدث معكم عن وضعكم وعن مختلف الخيارات المتوفرة، ويساعدان كذلك في صنع القرار ويقومان عند اللزوم بإجراء الفحوصات/العلاج اللازم. احجز موعد لدى استشارات الأمومة والطفولة، بيانات الاتصال صفحة 3.

نفكر في تبني طفل - كيف سنبدأ؟

بإمكانك أن تبدأ في **عملية تبني الطفل (adoptioprosessi)** بالتواصل مع المكتب الإقليمي لشرق فنلندا للجمعية المسجلة بيلاستاكالابسييت (Pelastakaa Lapset ry)، هاتف: 010 843 5180 أو بحجز موعد لدى مراقب الاطفال لبلدية راوتالامبي، هاتف: 040 514 8170.

عملية تبني الطفل تتطلب أن تحصل على استشارات التبني، حيث أنه بإمكانك أن تحصل عليها من الأماكن المذكورة أعلاه. معلومات إضافية فيما يتعلق بتبني الأطفال: <http://www.pelastakaalapset.fi/fi/toiminta/lastensuojelutyo/adoptiot>.

طفلي ينمو ويتطور

متابعة النمو والتطور ودعمه

جميع الأطفال الذين هم دون سن المدرسة يتبعون إلى نطاق استشارات الطفولة (lastenneuvola). الأمور الأساسية لأعمال استشارات الطفولة هي تعزيز صحة الطفل ودعم المعاملات المتبادلة والأمومة والأبوة وكذلك متابعة نمو الطفل وتطوره. تقوم ممرضة استشارات الطفولة بمقابلة طفلك وعائلتك خلال السنة الأولى مرة واحدة تقريباً في الشهر، وتتم بعد ذلك متابعة النمو والتطور من خلال الفحوصات السنوية حسب العمر. يقوم كذلك طبيب استشارات الطفولة بمقابلة طفلك بانتظام من حين لآخر. بيانات الاتصال لاستشارات الطفولة موجودة صفحة 3.

سوف تتم دعوة طفلك إلى عيادة علاج الأسنان (hammashoitola) المرة الأولى عندما يكون عمره 6 أشهر، وسوف تتم متابعة الأسنان بانتظام من حين لآخر بعد ذلك. بإمكانك أن تحجز بنفسك موعد من أجل العلاج عند اللزوم، هاتف: 044 4131 235.

نذهب للتحدث عن الرعاية الصحية بالأسنان والفم أيضاً في النوادي المخصصة لاجتماعات الأطفال وفي حضانات الأطفال وفي المدارس.



لقد مرض طفلي - من أين أحصل على المساعدة؟

خدمات الرعاية الصحية (Terveydenhuollon palvelut) هي:
خدمات الممرضات العاديات والأطباء والممرضات المتخصصات.

- استقبال مناوبة الطوارئ
- خدمات العلاج الطبيعي/المعدات المساعدة، مواعيد تقديم الخدمة، الإثنين - الجمعة، الساعة 12.00 - 13.00، المعالجة الطبيعية أولاً
- ساراماكي (Ulla Saramäki)، هاتف: 040 843 2106
- العلاج النطقي
- العلاج الوظيفي
- العلاج بالتغذية
- خدمات الصحة النفسية
- المستوصف
- الرعاية الصحية بالأسنان

الممرضات في استشارات الطفولة وكذلك الرعاية الصحية المدرسية والطلابية والعاملين في علاج الأسنان يقدمون الإرشادات المتعلقة بالعلاج في حالة مرض الطفل ويقدمون النصائح ويقومون أيضاً بالتوجيه إلى مكان الرعاية والعلاج المناسب عند اللزوم. بالإضافة إلى ذلك، يقوموا بإصدار شهادة بخصوص مرض الطفل إلى رب العمل.

مستوصف راوتالامبي (Rautalammin terveystakeskus):

- الإسعافات الأولية المستعجلة، هاتف: 044 4131 255
- حجز المواعيد للاستقبال، الإثنين-الجمعة، الساعة 8.00 - 9.00 و 12.30 - 13.30:
- المنطقة الشرقية (Itäinen alue)، هاتف: 044 4131 256
- المنطقة الجنوبية (Eteläinen alue)، هاتف: 044 4131 258

مناوبة الطوارئ (Päivystys) خلال أيام العمل الرسمية (الإثنين - الجمعة) الساعة: 8.00 - 20.00 وفي نهايات الأسبوع، الساعة: 8.00 - 18.00 المستوصف الرئيسي لسونينجوكي (Suonenjoki)، Sairaalapolku 6.

رقم هاتف مناوبة الطوارئ لسونينجوكي (Suonenjoki) هو: 044 4131 215.

مناوبة الطبيب للأوقات الأخرى تكون في مناوبة الطوارئ المشتركة لكوبيو، هاتف: 017 174 500.

في حالة المرض المستعجل أو في حالة وقوع حادث، اتصل برقم الطوارئ العام 112.

مركز الاستعلامات الخاص بالتسمم، هاتف: 09) 471 977 (مباشر) أو 09) 471 11 (البداية الهاتفية) مفتوح 24 ساعة في اليوم (على مدار الساعة).

إذا كان يوجد لدى عائلتنا طفل مصاب بإعاقة، من أين نحصل على المساعدة؟

عامل الخدمات الاجتماعية ومرشد الرعاية المفتوحة لخدمات الإعاقة يقوم بتوجيهك وتقديم النصائح لك وفقاً لقانون الإعاقة بخصوص الخدمات المتاحة. وهي:

- خدمات النقل
- خدمات الترجمة
- السكن الخدماتي
- المعدات والأجهزة الخاصة بالمسكن وكذلك أعمال التغيير للمسكن
- المساعدون الشخصيون
- التوجيه لإعادة التأهيل

- التحضير للاندماج
- المعدات والألات والأجهزة اللازمة للقيام بالفعاليات اليومية.

يتم إعداد تقييم بشأن الحاجة إلى الخدمة قبل منح الخدمات. منح الخدمات يتطلب مستوى صعب من الإعاقة بالنسبة للخدمة المطلوبة. كي تحصل على معلومات إضافية، تواصل مع عامل الخدمات الاجتماعية، هاتف: 040 501 0703، مرشد الرعاية المفتوحة، هاتف: 040 186 3491.

هل أنت قلق بشأن رفاهية طفلك؟

استشارات الأمومة والطفولة (Neuvola) تدعم الأطفال والشباب والعائلات، وتبحث كذلك عن حلول مع العائلة، عندما يكون لدى العائلة قلق بشأن نمو الطفل أو تطوره أو تصرفاته، أو تحتاج العائلة إلى مساعدة من خلال الحوار لمشكلة أخرى أو في حالة الأزمات. من الممكن الحصول من استشارات الأمومة والطفولة عند اللزوم على تحويلة للفحص عند الأخصائي النفسي ومن أجل تحديد الأوضاع الاجتماعية.

من الممكن التواصل مع استشارات الأمومة والطفولة/الرعاية الصحية المدرسية:

- في المسائل المتعلقة بتطور ونمو الطفل والشباب
- في الأمور المتعلقة بالتعليم والدوام المدرسي
- في حالة وجود مشاكل عائلية أو مشاكل متعلقة بعلاقة الارتباط الثنائية
- عند وجود صعوبات في العلاقات فيما بين الأفراد
- في المشاكل المتعلقة بتصرفات الطفل والشباب أو في المشاكل المتعلقة باستخدام المسكرات أو المخدرات

عند وجود أمر مقلق متعلق بنمو الطفل والشباب وتطوره وتصرفاته، وفي حالات المشاكل والأزمات للعائلة، من الممكن الحصول على المساعدة من استشارات الأمومة والطفولة أو من ممرضة المدرسة، بالإضافة إلى ذلك أيضاً من **عامل الخدمات الاجتماعية أو العامل العائلي**.

يقدم عاملة الخدمات الاجتماعية مساعدة من خلال الحوار ويساعد في البحث عن حلول لتلك الحالة. عامل الخدمات الاجتماعية، هاتف: 040 735 7973، العامل العائلي، هاتف: 040 765 1903.

في الفترة خارج نطاق وقت العمل الرسمي أي ما بين الساعة 16.00 - 8.00 وفي نهايات الأسبوع، من الممكن الحصول على المساعدة في حالات الأزمات الحادة بالاتصال بمركز الطوارئ، هاتف: 112، حيث يتم تحويل الاتصال الهاتفي عند اللزوم إلى مناوبة الطوارئ للخدمات الاجتماعية.



الدعم والمساعدة أثناء الحياة اليومية

أحتاج إلى رعاية للأطفال مؤقتاً - من أين أحصل على المساعدة؟

بإمكانك أن تحصل على رعاية مؤقتة للأطفال لرعاية الأطفال في بيتك من **الخدمة المنزلية لرابطة حماية الطفل لماتيرهم (MLL)** من خلال الشخص الوسيط، فهو يمنح بيانات الاتصال، ويقوم الوالدان بالاتفاق مباشرة مع الرعاية بخصوص موعد بدء الرعاية. تقوم العائلة بدفع التكاليف مباشرة إلى الرعاية. معلومات إضافية عن فعالية رعاية الأطفال: www.mll.fi < للعائلات (perheille) < المساعدة في رعاية الأطفال (Lastenhoitoapua) < أماكن التوسط (välityspisteet) < شمال - سافو (Pohjois-Savo) < صفحات الإنترنت للمنطقة (piirin kotisivut) < فعالية رعاية الأطفال (lastenhoitotoiminta).

يحتاج طفلي إلى أصدقاء من نفس مستوى عمره - أين أعرّ عليهم؟

النادي اليومي لأبرشية (كنيسة) راوتالامبي مخصص للأطفال الذين تتراوح أعمارهم بين 3 - 5 سنوات. في النوادي يلعب الأطفال ويقومون بنشاطات يدوية ويغنون وما شابه ذلك، ونقضي فترة قصيرة من الوقت في ممارسة الهوايات. مجموعات النادي تجتمع مرة واحدة في الأسبوع، لمدة ساعتين في كل مرة.

من الممكن الاستفسار عن أماكن النادي الشاغرة وعن معلومات إضافية من العاملين مع الأطفال في الأبرشية (الكنيسة)، هاتف: 040 484 8864 أو القس الخاص بأعمال الأطفال والشباب، هاتف: 040 197 2207. تجد معلومات عن النوادي أيضاً على صفحات الإنترنت للأبرشية (الكنيسة): www.rautalamminseurakunta.fi

من الممكن سؤال حضانة الأطفال التابعة للبلدية عن مكان الرعاية التنشيطي. معلومات إضافية بهذا الخصوص من الممكن الحصول عليها من رئيس التربية المبكرة، هاتف: 040 572 5321.

أريد مقابلة أطفال وآباء وأمهات آخرين - أين بإمكانني مقابلتهم؟

النادي العائلي للأبرشية "الكنيسة" (Seurakunnan perhekerho) يجتمع خلال فترات الخريف والربيع مرة واحدة في الأسبوع صباحاً. النادي العائلي هو عبارة عن مكان مشترك للكبار وللأطفال للاجتماع فيه، حيث أنه لا يتوجب التسجيل مسبقاً لذلك، وإنما بإمكانك أن تأتي لتشارك حين يناسبك ذلك. بإمكان الكبار الذين لديهم نفس الوضع المعيشي أن يتجاذبوا أطراف الحديث مع الآخرين بخصوص أحوالهم في النادي العائلي، ويلعب الأطفال مع الأطفال الآخرين. نصلي صلاة قصيرة في بداية النادي العائلي، ومعرض قهوة وشاي وعصير وإفطار بسيط. يتم من حين لآخر في النادي تداول الأمور المعاصرة معاً والمواضيع المتعلقة بحياة العائلات. أهلاً وسهلاً بجميع الآباء والأمهات والجداات والأجداد والقائمون برعاية العائلات مع أطفالهم. بإمكانك أن تحصل على معلومات إضافية من العاملين في الأبرشية (الكنيسة) الذين يعملون مع الأطفال ومن صفحات الإنترنت للأبرشية "الكنيسة".

www.rautalamminseurakunta.fi

المخيمات العائلية (Perheirit)

تقوم الأبرشية "الكنيسة" بتنظيم مخيمات عائلية تستغرق 1 - 2 ليالي بالتعاون مع البلدية. بإمكانك أن تحصل على معلومات إضافية عن المخيمات القادمة من العاملين في الأبرشية (الكنيسة) الذين يعملون مع الأطفال ومن صفحات الإنترنت للأبرشية "الكنيسة".

كنيسة العنصرة أو الكنيسة الخمسينية لراوتالامبي (Rautalammin helluntaiseurakunta) تقوم بتنظيم فعاليات مؤسسة على القيم المسيحية.

الجوقة الموسيقية يبي (jippii-kuoro) للأطفال والشباب تجتمع مرة كل أسبوعين، مرة في راوتالامبي "Rautalampi" ومرة في سونينيوكي "Suonenjoki" بالتناوب. نقوم بعقد أمسيات للشباب من حين لآخر. نقوم بتنظيم رحلات مشتركة للعائلات. نقوم في الصيف بتنظيم مخيم للأطفال والأشبال. أهلاً وسهلاً للجميع للمشاركة في الفعالية. معلومات أدق عن الأحداث

www.rautalampi.helluntaisk.net



أحتاج إلى الدعم بخصوص الأمومة والأبوة - ما هو الدعم المتوفر؟

ممرضة استشارات الطفولة (Lastenneuvolan terveydenhoitaja)، هاتف: 044 050 3572، أيام العمل الرسمية الساعة 12.00 - 13.00، تقدم الدعم لك في الأمور المتعلقة بالأمومة والأبوة وتقوم بإرشادك عند اللزوم لمتابعة الأمر.

العامل العائلي (Perhetyöntekijä) هو عبارة عن موظف في البلدية، يقدم الدعم في الأمور المتعلقة بتربية الأطفال والأمومة والأبوة. العمل مبني على الخطط والأهداف التي يتم الاتفاق بشأنها مع الوالدين ومع العاملين الآخرين معاً.

يعمل العامل العائلي في بيت العائلة، ويقوم بمساعدة العائلة في الحياة اليومية وتوجيهها من الناحية العملية. كما أن المساعدة من خلال الحوار وتنظيم فعاليات مجموعات الأقران، تُعتبر أشكالاً لأعمال العامل العائلي. معلومات إضافية تحصل عليها من عامل العمل العائلي، هاتف: 040 765 1903.

عامل الخدمات الاجتماعية (Sosiaalityöntekijä) يدعم الأطفال والشباب والعائلات أثناء مختلف حالات المشاكل للعائلة، بتقديم مختلف أنواع خدمات الدعم كالمساعدة الحوارية وباستيضاح ميزات الدعم المادي التي لدى العائلة الحق فيها وبالتوجيه عند اللزوم لمواصلة المعاملات.

عامل الخدمات الاجتماعية، هاتف: 040 735 7973

خدمات العائلات المهاجرة - ماذا نفع، من أين نحصل على المساعدة؟

عندما تنتقل إلى راوتالامي، فيتوجب عليك التسجيل في دائرة تسجيل الأُنفس (maistraatti)، هاتف: 071 875 0211، حيث سيتم توجيهك من هناك إلى مكتب العمل وإلى كيلا (Kela).

سوف يتم إعداد خطة للتوطين لك ولعائلتك في مكتب العمل (المسؤول عن إعداد خطة التوطين بالنسبة للأطفال ولأولئك المصابين بإعاقة هو على كل حال مكتب الخدمات الاجتماعية). سيكون حاضراً في ذلك الاجتماع العائلة و مترجم وال عاملين في مكتب العمل ومكتب الخدمات الاجتماعية، وكذلك ممثلين آخرين للسلطات حسب الحاجة (على سبيل المثال المدرسة).

عند إعداد خطة التوطين، يتم مراجعة وضع عائلتك. يتم تسجيل الطفل المهاجر الذي في سن المدرسة في المكتب الخاص بالمدرسة، حيث يتم فيه الاتفاق بشأن الأمور المتعلقة ببدء الدوام المدرسي. المكتب الخاص بالمدرسة، هاتف: 040 549 2860 أو مدير التعليم، هاتف: 040 551 4361.

بإمكانك المشاركة في الدورة التعليمية لتعلم اللغة، إذا لم تكن لديك مهارات كافية في اللغة الفنلندية. لديك إمكانية الحصول على دعم سوق العمل وكذلك على تعويضات المواظبة عن هذه الفترة. يتم إعداد خطط التوطين الخاصة بالطفل، والتي يتم خلالها مراجعة الأمور المتعلقة بحضانة الأطفال وبالمدرسة. سوف تحصل على نسخ عن الخطة.

عندما تتعامل مع مختلف السلطات، فإنهم سوف يطلبون عند اللزوم من مترجم لأن يكون حاضراً في المكان، حيث أن خدمة الترجمة مجانية للزبون. إذا طلبت أنت بنفسك من مترجم لأن يحضر إلى المكان، فيتوجب عليك حينئذ أن تدفع تكاليف الترجمة بنفسك.



خدمات التربية المبكرة (VARHAISKASVATUSPALVELUT)

الإرشاد الخدماتي (Palveluohjaus):

عندما تخطط في البدء بالتربية المبكرة للطفل، أو التقدم بالطلب للتعليم التمهيدي أو إذا رغبت بالتحدث بخصوص التربية المبكرة للطفل، فبإمكانك التواصل مع مدير التربية المبكرة، هاتف: 040 572 5321. يتضمن التوجيه الخدماتي للتربية المبكرة في راوتالامبي، توجيه الزبون واستقبال الطلبات وتداولها وكذلك المعاملات المتعلقة بمدفوعات الرعاية.

من الممكن التقدم بطلب مكان التربية المبكرة على مدار العام - على كل حال قبل 4 أشهر على الأقل من الحاجة إلى الرعاية. إذا كانت الحاجة المستعجلة إلى التربية المبكرة سببها الحصول بشكل مستعجل على العمل أو الدراسة ولم يكن من الممكن التنبؤ بالحاجة إلى الرعاية، فيتوجب طلب مكان الرعاية في موعد أقصاه أسبوعين قبل الحاجة إلى الرعاية.

خدمات التربية المبكرة تتكون من دعم الرعاية المنزلية ومن إضافة البلدية لراوتالامبي ومن رعاية حضانة الأطفال ومن الرعاية المسائية وفي نهاية الأسبوع للحضانة الدورية ومن التربية المبكرة الخاصة ومن التعليم التمهيدي ومن التربية المبكرة المكملة للتعليم التمهيدي وكذلك من حضانة الأطفال العائلية ومن البيت الخاص لرعاية حضانة الأطفال العائلية أو بيت حضانة الأطفال العائلي للمجموعة. بالإضافة إلى ذلك توجد في البلدية حضانة عائلية خاصة للأطفال.

دعم رعاية المنزل للأطفال (Lasten kotihoidon tuki)

بإمكان الأم أو الأب أن يحصل على إجازة من أجل الرعاية بعد انتهاء فترة نقود الوالدين. الوالد/الوالدة الذي يبقى في البيت بإمكانه أن يتقدم بطلب دعم الرعاية المنزلية للأطفال من كيلا عن الطفل الذي يبلغ أقل من ثلاث سنوات من عمره. من الممكن السؤال عن معلومات إضافية بشأن الدعم للعائلات التي لديها أطفال أيضاً من مكتب كيلا (Kela) الموجود في سونينجوكي (Suonenjoki) ومن هاتف الخدمات كيلا 020 692 206 أو من صفحات الإنترنت.

إضافة البلدية لدعم رعاية المنزل للأطفال أي إضافة راوتالامبي (Rautalampi -lisä):

تُدفع إضافة راوتالامبي إلى العائلات التي لديها طفل يقل عمره عن ثلاث سنوات، وتحصل العائلة على دعم رعاية المنزل الذي يدفعه كيلا (Kela).

من الممكن أن يبدأ دفع إضافة البلدية عند انتهاء فترة نقود الوالدين (بما في ذلك شهر الأب)، وبإمكاننا أن نمحها للعائلات التي ترعى جميع أطفال العائلة الذين هم دون سن المدرسة في المنزل. هناك استثناء على كل حال بالنسبة لدفع إضافة البلدية للعائلات التي يحتاج أحد أطفالها إلى خدمات الرعاية المبكرة لأسباب متعلقة بإعادة التأهيل أو لأسباب متعلقة بحماية الطفل، وهناك تقرير لخبير بشأن ذلك. تُدفع إضافة البلدية في بداية شهر الطلب.

إذا تغيرت الأسباب التي تُدفع بناءً عليها إضافة البلدية لرعاية المنزل للأطفال (على سبيل المثال بسبب بدء فترة نقود الأمومة والوالدين + شهر الأب) فيتوجب الإبلاغ عن التغيير في الحال إلى مدير التربية المبكرة، لأنه من الممكن جباية إضافة البلدية التي دُفعت بدون مبرر.

خدمات التربية المبكرة (Varhaiskasvatuspalvelut):

يحق للطفل الذي دون سن المدرسة ولوالديه أو لولي الأمر الآخر المسؤول عنه أن يحصل على تربية وتعليم ورعاية مخطط لها وهادفة من خدمات التربية المبكرة. راوتالامبي لديها خدمات للرعاية المبكرة في حضانات الأطفال (حضانة الأطفال الدورية بينتينبيلتو "Pentinpelto" وحضانة أطفال ريبهيكوتو "Riihikoto")، وفي حضانة الأطفال العائلية للمجموعة كيركونكوسكي (Kerkonkoski) وفي رعاية حضانة الأطفال العائلية التي تتم في البيوت الخاصة براعي حضانة الأطفال العائلية.

التربية المبكرة عبارة عن خدمة واقية من التهميش ومعززة للمساواة بين الأطفال، حيث أن هدفها هو بناء طريق للتربية والتطور والتعليم سليم مع الوالدين، بحيث تتحقق مصلحة الطفل ومشاركته. التربية المبكرة تدعم وتكمل المهمة التربوية للمنازل، وتكون مسؤولة من ناحيتها عن رفاهية الأطفال وتجعل من الممكن مشاركة أولياء الأمر في حياة العمل أو الدراسة.

الشيء المهم في التربية المبكرة هو التعامل والتفاعل فيما بين الأطفال والعاملين في التربية المبكرة وأولياء الأمور، وكذلك الشراكة التربوية فيما بين العاملين وأولياء الأمور، حيث أن ذلك يتحقق من خلال التعاون المشترك الذي يتم يومياً مع أولياء الأمور.

تلتزم التربية المبكرة لراوتالامبي بأسياسيات خطة التربية المبكرة للدولة وبالخطة الخاصة بالبلدية. خطة التربية المبكرة لبلدية راوتالامبي موجودة على صفحات الإنترنت للبلدية: <https://urly.fi/QvK>

المعاملات الإلكترونية (Sähköinen asiointi):

يتم تقديم طلب التربية المبكرة والتسجيل في التعليم التمهيدي من خلال المعاملات الإلكترونية: الخدمة موجودة على الرابط:

<https://rautalampi.daisynet.fi/eDaisy>

يتم تسجيل الدخول إلى المعاملات الإلكترونية دائماً من خلال خدمة Suomi.fi وذلك بالتعرف القوي بالشخصية، أي بالتعريف بالشخصية من خلال التعريفات البنكية أو بإثبات الهوية من خلال الهاتف المحمول (mobiilivarmenne).

خدمات التربية المبكرة تستعمل أيضاً منظومة ديسينيت (DaisyNet) حيث أنه من الممكن من خلالها حجز مواعيد الرعاية والإبلاغ عن الغيابات. الخدمة موجودة على الرابط: <https://rautalampi.daisynet.fi>

من الممكن عند اللزوم التقدم بطلب الخدمات من خلال استمارة الطلب الورقية، إذا لم يكن من الممكن تقديم الطلب إلكترونياً. من الممكن الحصول على استمارات الطلب من رئيس التربية المبكرة. تُرجع الاستمارة إلى رئيس التربية المبكرة، إلى العنوان: بلدية راوتالامبي / خدمات التربية المبكرة، 11 Kuopiontie، 77700 راوتالامبي.

يتم تحديد مدفوعات الزبون وفقاً لقانون مدفوعات الزبون، وهي تعتمد على دخل العائلة وعلى حجم العائلة وكذلك بناءً على الاتفاق بشأن مواعيد الرعاية للبلدية.

المدفوعات على أساس مواعيد الرعاية، لها مقياس مكون من أربع درجات، حيث أن عدد ساعاتها تتكون من ساعات الرعاية المحجوزة والمستعملة:

0 - 85 ساعة / الشهر (50%) أو 86 - 120 ساعة/الشهر (65%) أو 121 - 150 ساعة/الشهر (75%) أو 151 ساعة/الشهر (100%).

رئيس التربية المبكرة يقدم معلومات إضافية عن مدفوعات الزبون وعن أسس أوقات الرعاية، هاتف: 040 572 5321 ومن على صفحات الإنترنت.

استمارات استيضاح الدخل والتوجيهات بشأن الخدمات الإلكترونية موجودة على: www.rautalampi.fi < الخدمات (palvelut) < التربية المبكرة (varhaiskasvatus).

الدعم لتربية طفلي - حضانة الأطفال كشريك في التربية

التعاون مع أولياء الأمر:

يتم التخطيط لمرحلة بدء التربية المبكرة وإنجازها بالتعاون مع أولياء الأمور، بحيث أن الانتقال من البيت إلى التربية المبكرة يدعم علاقات الارتباط للطفل وشعوره بالأمان على أفضل وجه. البداية الجيدة تتكون من حوار البدء بخصوص فترة التعرف مع الوالدين على مكان الرعاية القادم بحيث تكوين طويلة ولينة بما فيه الكفاية. الأمر المهم هو بدء التعاون المشترك الموثوق به بين الكبار، لأن التعاون الجيد يُعتبر الأساس للتربية المبكرة للطفل. حوار البدء يتم أما في بيت الطفل أو في حضانة الأطفال.

المضامين الأساسية للتربية المبكرة هي رعاية الطفل بأمان واللعب والكلام واللغة والتفاعلات الذاتية ودعم المهارات الحركية الرياضية والمهارات الحركية الأخرى وكذلك المهارات الاجتماعية. الأمر الأساسي أيضاً هو علاقة التعاون المتعلقة بنمو الطفل وتطوره مع الوالدين ودعم الأمومة والأبوة.

أشكال التعاون:

- يتم إعداد خطة للتربية المبكرة خاصة بكل طفل وتعرف باسم فاسو (vasu)، حيث أن الهدف منها هو الأخذ بعين الاعتبار خصوصية الطفل ووجهات النظر للوالدين عند تنظيم الفعالية وكذلك مصلحة الطفل وحاجاته. يُدون في الخطة أيضاً تلك الأهداف المحددة للفعالية التربوية. يتم إعداد خطة التربية المبكرة عندما يبدأ الطفل الذهاب إلى حضانة الأطفال أو إلى حضانة الأطفال العائلية، ويشارك في إعداد خطة التربية المبكرة فاسو (vasu) كل من الطفل وأولياء أمر الطفل.
- الحوار بشأن إنجاز رعاية الطفل.
- يتم إجراء حوارات مع كل عائلة مرتين في السنة على الأقل.
- أمسيات الوالدين، التي تتكون موضوعاتها من الاحتياجات المعاصرة لمجموعة الأطفال ورغبات الوالدين والأمور المتعلقة بالتطور.
- الاحتفالات والأحداث المشتركة.
- التعاون فيما بين المنزل وخدمات الرعاية المبكرة واستشارات الأمومة والطفولة يشمل أيضاً استمارة عمر 4 سنوات، والتي تكون كوسيلة للتعاون. تقوم كل جهة بتدوين في استمارة 4 سنوات ملاحظاتها بشأن فعاليات الطفل. هدف الاستمارة هو دعم وتسهيل التعاون المشترك فيما يتعلق بنمو الطفل وتطوره ودعمه ومتابعته.

تعمل بالإضافة إلى العاملين في التربية المبكرة المعلمة الخاصة للتربية المبكرة، والتي تشارك عند اللزوم في التخطيط لدعم الطفل وإنجازه، إذا كان الطفل بحاجة إلى الدعم. المعلمة الخاصة للتربية المبكرة تعمل في كل منطقة التربية المبكرة التابعة للبلدية، وتقدم الاستشارات للعاملين وتشارك عند اللزوم مع العاملين في التعليم الموازي وفي حوارات التربية المبكرة فاسو (vasu) الخاصة بالطفل وفي التعاون المشترك المتنوع الآخر. إذا كان هناك شيء يُشغل تفكيرك بخصوص تربية طفلك أو تطوره، فتواصل مع المعلمة الخاصة للتربية المبكرة، هاتف: 040 169 38 66.

الاستشارات العائلية (Perheneuvola) من الممكن الذهاب إليها إذا كان هناك وضع معيشي صعب تمر به العائلة، وهناك قلق بشأن الأمور المتعلقة بتربية الطفل أو بالأمور المتعلقة بالأمومة والأبوة. كما أن عملي الخدمات الاجتماعية لمكتب الخدمات الاجتماعية، والعاملين الاجتماعيين للمدرسة وممرضة استشارات الأمومة والطفولة بإمكانهم إعداد تحويلة إلى الاستشارات العائلية أو من الممكن التواصل مباشرة مع الاستشارات العائلية.

العامل العائلي (Perhetyöntekijä) هو عبارة عن موظف يقوم بتقديم الدعم في الأمور المتعلقة بتربية الأطفال والأمومة والأبوة. العمل مبني على الخطط والأهداف التي يتم الاتفاق بشأنها مع الوالدين ومع العاملين في حضارة الأطفال.

يعمل العامل العائلي في بيت العائلة، ويقوم بمساعدة العائلة في الحياة اليومية وتوجيهها من الناحية العملية. كما أن المساعدة من خلال الحوار وتنظيم فعاليات مجموعات الأقران، تُعتبر أشكالاً لأعمال العامل العائلي. معلومات إضافية، عامل العمل العائلي، هاتف: 040 765 1903.

يشارك العامل العائلي حسب الإمكانيات في الأحداث المشتركة التي تقوم بتنظيمها حضارة الأطفال. بإمكان الوالدين حسب الحاجة حجز موعد مع عامل العمل العائلي والمجيء للحديث مع حضارة الأطفال.

سوف يبدأ طفلي الدراسة في الفصل التمهيدي للمدرسة في الخريف - ماذا يتوجب علي أن أفعل؟

التعليم التمهيدي الذي تنظمه البلدية مخصص لجميع الأطفال الذين هم دون سن المدرسة، حيث أنه إلزامي من الناحية القانونية ومجاني ويكون قبل سنة واحدة من بدء مرحلة التعليم الإلزامي للطفل. المدة التي يستغرقها التعليم التمهيدي قدرها 700 ساعة في السنة أي أربع ساعات تقريباً في اليوم. العام الدراسي مماثل من حيث أيام العمل والإجازات للمدارس بشكل عام.

يتم الإبلاغ عن موعد التسجيل الدقيق للتعليم التمهيدي والتربية المبكرة التكميلية خلال شهر فبراير على صفحات إيديسي (eDaisy) لخدمات التربية المبكرة لبلدية راوتالامبي: <https://rautalampi.daisynet.fi>

يتم إنجاز التعليم التمهيدي وفقاً لأساسيات التعليم التمهيدي الفطري ووفقاً لخطة التعليم التمهيدي لبلدية راوتالامبي. يُنظم التعليم التمهيدي في حضارة الأطفال بينتينبيلتو (Pentinpelto) في مجموعة التعليم التمهيدي وهو يُعتبر جزءاً من خدمات التربية المبكرة. وقت فعالية التعليم التمهيدي من الساعة: 8.30 - 12.30.

خطة التعليم التمهيدي لبلدية راوتالامبي موجودة على صفحات الإنترنت للبلدية: <https://urly.fi/QvL>.

بالتعليم التمهيدي نضمن حصول جميع الأطفال على إمكانيات متكافئة وفقاً لما يتطلبه نموهم وتطورهم وتعليمهم. التعليم التمهيدي هو عبارة عن تعليم وتربية مخطط لها وطويلة الأجل. من خلاله يتم دعم نمو الطفل وتطوره بشكل كلي وكذلك تعلم مهارات التعليم. لا يزال اللعب شكلاً مهماً من أشكال الفعاليات في التعليم التمهيدي.

معلمة حضارة الأطفال للتعليم التمهيدي والمعلمة الخاصة للتربية المبكرة هما المسؤولتان عن الحاجة إلى الدعم للأطفال في التعليم التمهيدي. يتم التخطيط لفعاليات الدعم بالتعاون مع الوالدين. يتم تقييم الحاجة إلى فعاليات الدعم عند اللزوم بالتعاون مع جهات مختلفة، على سبيل المثال مع مرضة استشارات الأمومة والطفولة والاستشارات العائلية وعاملة الخدمات الاجتماعية لحماية الطفل والأخصائي النفسي والمعالج العائلي والمعالج الوظيفي.

عندما يقوم ولي الأمر بتسجيل الطفل في التعليم التمهيدي، فإنه من ناحية المبدأ يتوجب أن يشارك الطفل في جميع الفعاليات. يحرص ولي الأمر ومعلمة حضارة الأطفال للتعليم التمهيدي وكذلك الشخص المشارك في تنظيم التعليم التمهيدي من خلال التعاون فيما بينهم، على مشاركة الأطفال بانتظام في التعليم التمهيدي.

من الممكن الحصول على معلومات إضافية عن التعليم التمهيدي من عملي مجموعة التعليم التمهيدي، هاتف: 040 178 7016 أو 040 178 7007 ومن رئيس التربية المبكرة.

الطفل الذي يشارك في التعليم التمهيدي لديه الحق في **النقل (kuljetus)** المجاني، إذا كانت طريق التلميذ إلى المدرسة أو إلى مكان حضارة الأطفال طوله أكثر من ثلاثة كيلومترات. من الممكن الحصول على معلومات إضافية عن نقل التلاميذ من سكرتيرة المكتب، هاتف: 040 549 2860.

التربية المبكرة المكملة للتعليم التمهيدي:

بالإضافة إلى التعليم التمهيدي فإنه بإمكان الطفل أن يشارك عند اللزوم في التربية المبكرة المكتملة للتعليم التمهيدي صباحاً، قبل بدء التعليم التمهيدي أو بعد الظهر بعد التعليم التمهيدي. التربية المبكرة المكتملة للتعليم التمهيدي هي مقابل أجر، ويتم تحديد سعرها خلال الفترة ما بين شهر أغسطس - مايو وفقاً للوقت اللازم للرعاية، حسب ما يحتاج إليه الطفل من وقت للرعاية وفقاً للمقياس المدرج. 0 - 85 ساعة / الشهر (40%) أو 86 - 120 ساعة/الشهر (65%) أو 121 - 150 ساعة/الشهر (70%) أو 151 ساعة/الشهر (100%).

إذا استعمل الطفل الذي يداوم في التعليم التمهيدي خدمات التربية المبكرة المكتملة للتعليم التمهيدي خلال شهر يونيو - يوليو، فإنه تُجبي عن هذين الشهرين مدفوعات زبون عادية وفقاً للحاجة إلى الخدمة.

الطفل الذي في سن المدرسة:

سوف يذهب طفلي إلى المدرسة - من أين أبدأ؟

التعليم في فنلندا يُعتبر حق أساسي. كل شخص يسكن في فنلندا لديه الحق في الحصول على التعليم الأساسي (perusopetus) مجاناً. وفقاً لمبدأ التعليم مدى الحياة، فإنه لكل شخص أيضاً الحق في تطوير نفسه بشكل مستمر والتعلم من جديد، بغض النظر عن العمر أو مكان السكن أو الممتلكات أو الجنس أو اللغة الأم.

التعليم الإلزامي للطفل يبدأ في تلك السنة التي يتم الطفل فيها سبع سنوات من عمره. الطفل لديه الحق في البدء في الدوام المدرسي أيضاً سنة قبل ذلك أو بعد ذلك بناءً على توضيح (تقرير) للأخصائي النفسي أو بناءً على التقرير الطبي. يتوجب على ولي الأمر أن يُرسل الطلب بشأن التبكير / أو التأخير إلى مكتب المدرسة.

تسجيل (ilmoittautuminen) التلاميذ الجدد في الصف الأول (1) لمرحلة التعليم الأساسي يكون خلال شهر فبراير. يقوم أولياء أمور الأطفال الذين سيبدأون الدراسة في المدرسة بتسجيل أطفالهم كتلاميذ في تلك المدرسة التي يطلب التلميذ الدراسة فيها. يتم التسجيل في المدرسة من خلال برنامج الإدارة للتلاميذ فيلما (Wilma). يُرسل للوالدين برسالة قبل التسجيل، تحتوي على رمز الدخول للتسجيل.

معلومات إضافية عن التعليم التمهيدي وكذلك عن بدء الدوام المدرسي، من الممكن الحصول عليها من رئيس التربية المبكرة، هاتف: 040 572 5321، من ناظر المدرسة ماتي لوهي (Matti Lohi)، هاتف: 040 703 5598، ومن ناظر المدرسة كيركونكوسكي (Kerkonkoski)، هاتف: 040 124 4545، وكذلك من رئيس التربية المبكرة، هاتف: 040 572 5321.



أنا أعمل - كيف سيتدبر طفلي الذي يدرس في المدرسة أموره بعد الظهر؟

فعالية ما بعد الظهر لتلاميذ المدارس (Koululaisten iltapäivätoiminta) للتلاميذ في الفصول 1 - 2 تقوم البلدية بتنظيمها. هدفها هو إتاحة الفرصة للتلاميذ الصغار لممارسة فعالية مثيرة للاهتمام، بصحبة شخص كبير آمن ومعروف بعد المدرسة. فعالية ما بعد الظهر مخصصة لتلاميذ الفصل الأول والفصل الثاني، وكذلك للتلاميذ ذوي الاحتياجات الخاصة من جميع الفصول.

هدف الفعالية هو دعم رفاهية الطفل وصحته. يُمنح الطفل بعد اليوم الدراسي وسط آمن، بإمكانه فيه من خلال توجيه شخص كبير أن يشارك في فعالية متنوعة ومنتشطة.

نادي ما بعد الظهر يجتمع خلال أيام الدراسة في مدرسة ماتي لوهي (Matti Lohi) الساعة 12.30 - 17.00 وفي مدرسة كيرونجوكي (Keronjoki) الساعة: 12.00 - 15.20.

الفعالية مقابل أجر. المدفوعات في مدرسة ماتي لوهي (Matti Lohi) 100 يورو/الشهر، ومدفوعات نصف شهر 60 يورو، وفي مدرسة كيركونجوكي (Kerkonjoki) 80 يورو/الشهر ومدفوعات نصف شهر 48 يورو. السعر يتضمن وجبة خفيفة.

من الممكن التقدم بطلب مكان الرعاية لفترة ما بعد الظهر في راوتالامبي من خلال استمارة الطلب التي من الممكن طباعتها من على صفحات التعليم الأساسي: الخدمات (palvelut) < التعليم (koulutus) < التعليم الأساسي (perusopetus) < طلب فعالية ما بعد الظهر (hakemus ip-toimintaan) أو من على صفحات المدارس. من الممكن الحصول على استمارات الطلب من مكتب المدرسة أيضاً.

لديك إمكانية تقصير وقت عملك، والحصول على نقود رعاية جزئية (osittaista hoitorahaa) عن وقت العمل المقصر، خلال فترة دراسة الطفل في الفصل الأول والفصل الثاني إذا رغبت بذلك. من الممكن البحث عن معلومات إضافية من www.kel.fi < العائلات التي لديها أطفال (lapsiperheet) < دعم رعاية الأطفال (lastenhoidon tuet) < إجازة الرعاية الجزئية ونقود الرعاية الجزئية (osittainen hoitovapaa ja - raha)، أو بالتواصل مع كيلا (رقم الخدمات للعائلة التي لديها أطفال)، هاتف: 020 692 206.



**سوف تبدأ إجازتي الصيفية في شهر أغسطس - كيف أجهز
الفعاليات الصيفية لطفلي الذي يدرس في المدرسة؟**

فعاليات أوقات الفراغ (vapaa-aikatoimi) لراوتالامبي تقوم بتنظيم فعاليات صيفية. من الممكن الاستفسار عن المعلومات الإضافية من استشارات إدارة البلدية، هاتف: 040 164 2000. معلومات إضافية حديثة تجدها أيضاً على صفحات الإنترنت للبلدية: www.rautalampi.fi الخدمات (palvelut) < أوقات الفراغ (vapaa-aika).
كنيسة "أبرشية" (seurakunta) راوتالامبي تقوم بتنظيم فعالية مخيم في الصيف للأطفال من مختلف الأعمار.

معلومات إضافية عن المخيمات الصيفية القادمة تحصل عليها من صفحات الإنترنت للبلدية: www.rautalamminseurakunta.fi ومن مرشدي الشباب للكنيسة "الأبرشية"، يانا ليهتولاhti (Jaana Lehtolahti)، هاتف: 040 484 8864 وهاتف: 0400 367 131 وكذلك من القس الخاص بأعمال الأطفال والشباب، هاتف: 040 197 2207.

دعم المدرسة للتلاميذ وأولياء الأمور

تقع مسؤولية تربية الطفل والشباب في المقام الأول على عاتق أولياء الأمر. تقوم المدرسة بدعم الوظيفة التربوية للمنزل، وهي مسؤولة عن تربية التلميذ وتعليمه كعضو في المجتمع المدرسي. تتعاون المدرسة مع أولياء الأمور، بحيث أن يكون بإمكانهم دعم التعليم الهادف لأطفالهم ودوامهم المدرسي. هدف التربية ذات المسؤولية المشتركة هي تعزيز مقومات تعليم الأطفال والشباب، والأمان والرفاهية في المدرسة. التعاون فيما بين البيت والمدرسة يتم إنجازه على المستوى الجماعي وعلى المستوى الفردي. الفعاليات ذات أشكال متعددة منها التواصل بشكل شخصي و"أربعاء" الوالدين (أي ربع الساعة الخاص بالوالدين) والاستعلامات وأمسيات الوالدين ولجان الوالدين.

تقوم المدرسة بدعم الوالدين من خلال التعاون فيما بين البيت والمدرسة المبني على خطة التعليم (opetusuunnitelma). من الممكن التعرف على أسس خطط التعليم على صفحات مديرية التعليم: www.oph.fi. أسس خطط التعليم والمؤهلات العلمية (perusopetus) < (opetusuunnitelmien ja tutkintojen perusteet).

التلميذ لديه الحق في الحصول على الرعاية الطلابية (oppilashuolto) المجانية أثناء التعليم الأساسي. يُقصد بالرعاية الطلابية، تعزيز دراسة التلميذ بشكل جيد والتعزيز من صحته الجسدية وكذلك الرفاهية الاجتماعية والمحافظة عليها، وكذلك القيام بالفعاليات التي تزيد من هذه المقومات.

- الرعاية الطلابية تتضمن:
- خدمات الرعاية الصحية المدرسية
- خدمات الأخصائي النفسي
- خدمات عامل الخدمات الاجتماعية
- خدمات العامل الاجتماعي للمدرسة
- مجموعات العمل للرعاية الطلابية للمدارس.
- فعاليات التلميذ الداعم وفعاليات مجلس الطلاب
- الوجبة الغذائية المجانية في المدرسة
- النقل إلى المدرسة

المهمة الأساسية للرعاية الطلابية (Kouluterveydenhuolto) هي:

- متابعة صحة التلميذ ورفاهيته وتعليمه وتقييمها وتعزيزها.
- تعزيز رفاهية الجماعة المدرسية والتعزيز من الصحة.

وظائف ممرضة المدرسة تتضمن الفحوصات الدورية السنوية للتلاميذ والاستقبال في الحالات المستعجلة أثناء اليوم المدرسي وكذلك تقديم الاستشارات من خلال مجموعة للفصل/أو من خلال مجموعة محددة. الرعاية الصحية المدرسية مجانية للتلميذ، ويتم تنظيمها أثناء اليوم الدراسي للتلميذ.

استعمال الخدمة طوعي. تقوم ممرضة المدرسة عند اللزوم بالتعاون مع العامل الاجتماعي للمدرسة ومع الأخصائي النفسي للمدرسة ومع الاستشارات العائلية ومع فعاليات الخدمات الاجتماعية ومع الرعاية الصحية للفم ومع المعالج النطقي والمعالج الطبيعي والمعالج بالتغذية ومع الفاعلين في الرعاية الصحية الأساسية. التعاون مع الموظفين في المدرسة يُعتبر مهم بشكل أساسي.

تعمل الممرضة في الرعاية الصحية المدرسية كزميلة في العمل لطبيب المدرسة. يتم إجراء فحص طبي شامل للتلاميذ في الفصل الأول (1) والفصل الخامس (5) والفصل الثامن (8)، أي أن التلميذ يقابل كل من الممرضة وطبيب المدرسة. يتم خلال الفحص تحديد رفاهية العائلة بشكل كامل، ولهذا السبب يُدعى الوالدين للاستقبال لمقابلة الطبيب.

سوف تحصل على معلومات إضافية من ممرضة المدرسة، هاتف: 040 721 8419.

الرعاية الصحية المدرسية تتكون أيضاً من الرعاية الصحية بالفم (suunterveydenhoito). تتم دعوة التلميذ إلى الفحص في المكان المخصص لعلاج الأسنان وفقاً لخطة العلاج الفردية.

يقوم بإعداد الخطة طبيب الأسنان، ويقوم في نفس الوقت بإعداد خطة للقائمين بإنجاز العلاج (طبيب الأسنان، فني نظافة الفم، الممرضة المتخصصة بعلاج الأسنان).
تواصل مع حجز المواعيد لعيادة علاج الأسنان، هاتف: 044 4131 235.

التلاميذ الداعمين (Tukioppilaat) يقومون بدعم التلاميذ الآخرين في الفصول 7 - 9. مهمتهم هي تقوية هوية التلاميذ والأجواء المدرسية الإيجابية والأمنة. يقوم التلاميذ الداعمين بتوجيه الطلاب الجدد، ويعرفوهم على بعضهم وعلى أطباء المدرسة. من الممكن الحصول على معلومات إضافية عن فعالية التلميذ الداعم من المدرسة الخاصة بالتلميذ.

الهدف من فعاليات مجالس الوالدين (vanhempainneuvosto) ولجان أولياء الأمور (vanhempaintoimikunta) للمدارس هو زيادة رفاة المجتمع الطلابي (على سبيل المثال أيام المقابلات المشتركة وأمسيات الألعاب والأحداث الأخرى) ودعم الأهداف التربوية المشتركة للوالدين وللمعلمين (التعليم، نقل المعلومات). من الممكن الحصول على معلومات إضافية عن لجان أولياء الأمور من المدرسة الخاصة بالتلميذ ومن صفحات الإنترنت للمدارس.

النقود لا تكفي للمعيشة - من أين أحصل على المساعدة؟

يتم استيضاح إمكانيتك في الحصول على دعم الدخل المعيشي الوقائي والتكميلي (**ehkäisevää ja täydentävää toimeentulotukea**) في مكتب الخدمات الاجتماعية. يتوجب عليك طلب دعم الدخل المعيشي الأساسي من كيلا (Kela) قبل تقديم الطلب، حيث أنه يقوم بتحويل طلب دعم الدخل المعيشي الوقائي والتكميلي إلى البلدية. بإمكانك التقدم بطلب دعم الدخل المعيشي الوقائي والتكميلي أيضاً مباشرةً من البلدية. أرفق في تلك الحالة قرار دعم الدخل المعيشي لكيلا (Kela) مع حساباته بطلبك. معلومات إضافية: من عاملة الخدمات الاجتماعية، هاتف: 040 501 0703.

تحصل على معلومات إضافية من صفحات الإنترنت لبلدية راوتالامبي: www.rautalampi.fi < الخدمات (palvelut) > الخدمات الاجتماعية (sosiaalipalvelut) < العمل الاجتماعي (sosiaalityö).

الاستشارات الاقتصادية واستشارات الديون (Talous- ja velkaneuvonta) تقدم للأشخاص العاديين معلومات ونصائح بشأن رعاية الأمور الاقتصادية والديون، وتقدم المساعدة في التخطيط للحسابات الاقتصادية وتقوم باستيضاح إمكانية حل المشاكل المتعلقة بالوضع المادي للشخص المديون، وتساعد الشخص المديون في الأمور المتعلقة برعاية ترتيبات دفع الديون وتساعد الشخص المديون في التقدم بطلب المساعدة الحقوقية عند الحاجة.

الاستشارات الاقتصادية واستشارات الديون متاحة لسكان راوتالامبي من خلال مكتب الاستشارات الاقتصادية واستشارات الديون لكوبيو، هاتف: 017 182 707 أو 017 182 709.

عمل الشمّاس "دياكونيا" (diakoniatyö) لكنيسة "أبرشية" راوتالامبي يقدم المساعدة الحوارية وكذلك مساعدة مادية مؤقتة حسب تقييم الحالة. بإمكانك التواصل مع عامل الشمّاس (دياكونيا)، هاتف: 040 837 0682 وراعي الكنيسة، هاتف: 0400 856 263.

العمل الشبابي الباحث (Etsivä nuorisotyö)

يقوم العمل الشبابي الباحث بالبحث مع الشباب عن أجوبة للمسائل التي تُشغل فكر الشباب، ويساعد الشباب في الحصول على ما يحتاج إليه من خدمات. المهمة الأساسية للعمل الشبابي الباحث هي مساعدة الشباب الذين هم خارج نطاق التعليم أو سوق العمل. من الممكن أن يتواصل مع عامل العمل الشبابي الباحث الشاب بنفسه أو أقارب الشاب أو السلطات، وفي الأساس بموافقة من الشاب نفسه. من الممكن التعامل مع الأمور البسيطة أيضاً قبل أن تتضخم.

أماكن الفعاليات لعامل العمل الشبابي الباحث هي المكتبات العامة، حيث يتواجد فيها أيضاً مكتب وقت الفراغ وكذلك الأماكن المحددة للشباب. مكتب الباحث لديه مدخل خاص به، بحيث يكون من السهل على الشاب المجيء والمغادرة "دون أن تتم ملاحظته". من الممكن التواصل مع الباحث حيث أنه يكون موجود مرتين في الأسبوع في المكان المخصص للشباب وكذلك في أحداث فعاليات الشباب. يقوم الباحث أيضاً بالمناوبة في المدرسة الثانوية لراوتالامبي ساعة واحدة أسبوعياً في المكان المخصص لعمل المجموعات للتلاميذ، حيث أنه من السهل التواصل معه، وكذلك في مدرسة ماتّي لوهي (Matti Lohi) تم تنظيم مناوبة مماثلة ساعة واحدة في الأسبوع، ولكن بالتعاون مع فعاليات الشباب وكذلك مع الكنيسة "الأبرشية". يتواجد عامل الشباب الباحث كل يوم أربعاء في ورشة ستارتيبايا (Starttipaja)، أي أنه من الممكن التواصل معه في الأماكن المخصصة لفعالية كوكّا (Kokka). ورشة ستارتيبايا (Starttipaja) هي عبارة عن خدمة ذات عتبة منخفضة (من السهل الحصول عليها) للشباب، حيث أنه لا توجد حاجة للتوجيه إليها بشكل منفصل.

<https://www.rautalampi.fi/palvelut/liikunta-nuoriso-ja-vapaa-ajan-palvelut/nuorisopalvelut/etsiva-nuorisotyö/>

العاملة الشبابية الباحثة نورا تاورين (Nora Taurén)، 4 Rautalammin tie،

77700 راوتالامبي

هاتف: 0401354922 (وكذلك whatsapp)

etsivanuorisotyö@rautalampi.fi

الفيسبوك (Facebook): العاملة الشبابية الباحثة لراوتالامبي نورا (Rautalammin Etsivä Nuorisotyöntekijä Nora)
سناپتشات (Snapchat): entrautalampi

خدمات فعالية كوگا (Kokka)

فعالية كوگا (Kokka) من الممكن أن تكون كداعم للراتب (أجر العمل) أو كمكان لتجريب العمل. فعالية كوگا (Kokka) هي أيضاً فعالية لإعادة التأهيل بخصوص العمل والفعالية اليومية للمجموعات الخاصة بالتعاون مع مختلف الفاعلين. الفعالية مبنية على القانون، حيث أنه في خلفيتها عدة أمور منها قوانين تشغيل المجموعات الخاصة وإعلان الأمم المتحدة بشأن حقوق الإنسان والميثاق الوطني وقانون الرعاية الاجتماعية وقانون الصحة النفسية وقانون الرعاية الخاصة لذوي إعاقة التطور. فعالية كوگا (Kokka) تقع في العنوان: Tallivirrantie 4.

فعالية ورشة عمل الشباب (Nuorten työpajatoiminta)

ورشة عمل الشباب تُقام في الأماكن المخصصة لفعالية كوگا (Kokka)، في أيام العمل الرسمية وفقاً للاتفاق الشخصي مع الشاب. فعالية ورشة العمل مخصصة لجميع الشباب الذين تتراوح أعمارهم بين 15 - 29 سنة، والذين يحتاجوا إلى الدعم في المفاصل المهمة في حياتهم، عند تحولهم من التعليم أو البطالة عن العمل إلى حياة العمل.

مهمة ورشة العمل هي دمج الشاب أو الشابة في المجتمع وتوجيهه وكذلك التربية والتوجيه العام. دعم السيطرة على الحياة للشباب يتضمن أمور منها فعالية ستارتتيبيا (Starttipaja) والتوجيه الخدماتي وفعالية التنشيط وكذلك التعلم من خلال العمل.

يُمنح الشاب أو الشابة في ورشة العمل إمكانية التعلم من خلال تأدية العمل.

أحتاج إلى إجازة، ولكن النقود لا تكفي - هل هناك بدائل عن قضاء الإجازة في المنزل؟

بإمكانك طلب الإجازة المدعومة (Tuettu loma)، إذا كنت تسكن في فنلندا بشكل دائم. الإجازات مخصصة للأشخاص الذين يعيشون مع عائلتهم أو بمفردهم، والذين ليس بإمكانهم لأسباب مادية أو لأسباب أخرى استعمال خدمات الإجازة مدفوعة الأجر بدون دعم، والذين يُعتبروا بأنهم بحاجة إلى الإجازة.

معلومات أكثر دقة واستمارات الطلب موجودة على صفحات الإنترنت للجمعيات:

مجموعة الإجازة: www.lomayhtyma.fi/tuetut_lomat

الإجازات المدعومة لإجازات سولاريس (Solaris): <http://www.solaris-lomat.fi>

فعالية الإجازة لاتحاد الإجازات: <http://www.lomaliitto.fi>



حالة أزمة مفاجئة لدى العائلة - كيف أحصل على المساعدة؟

الحالات الناتجة عن الأزمات من الممكن أن تكون أي تغييرات محتملة في الحياة، على سبيل المثال وفاة القريب أو الإصابة بالمرض أو أن يصبح الإنسان ضحية لجريمة أو المشاكل في علاقة الارتباط الثنائية أو البطالة عن العمل أو مختلف حالات الارتباط أو الحادث أو إنهاء العمل أو حالات المشاكل في وسط العمل.

مكتب الخدمات الاجتماعية (Sosiaalitoimisto) يقدم الدعم للأطفال والشباب والعائلات ويبحث كذلك عن حلول مع العائلة، عندما يكون لدى العائلة قلق بشأن نمو الطفل أو تطوره أو سلوكه، أو في حالة رغبة العائلة في الحصول على مساعدة حوارية لمشاكل أخرى أو لحالة أخرى من حالة الأزمات. يتم تحديد الأوضاع الاجتماعية في مكتب الخدمات الاجتماعية. يقوم مكتب الخدمات الاجتماعية بالتوجيه أيضاً إلى خدمات الطبيب أخصائي الأمراض النفسية للأطفال والشباب. الخدمات مجانية.

من الممكن التواصل مع مكتب الخدمات الاجتماعية:

- في المسائل المتعلقة بتطور ونمو الطفل والشباب.
- في حالة وجود مشاكل عائلية أو مشاكل متعلقة بعلاقة الارتباط الثنائية.
- عند وجود صعوبات في العلاقات فيما بين الأفراد.
- في المشاكل المتعلقة بتصرفات الطفل أو الشاب أو في المشاكل المتعلقة باستخدام المسكرات أو المخدرات.

عند وجود أمر مقلق متعلق بنمو الطفل والشباب وتطوره وتصرفاته، وفي حالات المشاكل والأزمات للعائلة، من الممكن الحصول على المساعدة من **عامل الخدمات الاجتماعية (sosiaalityöntekijä)** من مكتب الخدمات الاجتماعية. من مهام عامل الخدمات الاجتماعية استيضاح الأمر وتقديم فعاليات الدعم أيضاً عندما ينشأ قلق بشأن ظروف نمو وتطور الطفل أو الشاب وبشأن حالته الصحية وأمنه.

من فعاليات الدعم التي يقدمها عامل الخدمات الاجتماعية، المساعدة الحوارية والمساعدة في البحث عن حلول لذلك الوضع وعند اللزوم التوجيه إلى الجهات المختصة. خدمات استشارات عاملي الخدمات الاجتماعية ومكتب الخدمات الاجتماعية متوفرة أيام العمل الرسمية الساعة 9.00 - 15.00

عامل الخدمات الاجتماعية، هاتف: 040 735 7973، والعامل العائلي، هاتف: 040 765 1903.

بإمكان أي شخص قلق بشأن الطفل أو الشاب وبشأن ظروفه تقديم **بلاغ بشأن حماية الطفل (Lastensuojeluilmoitus)** إلى عامل الخدمات الاجتماعية.

تقديم البلاغ بشأن حماية الطفل يُعتبر دليل على الاهتمام بشأن وضع الطفل والشباب. عندما يستلم عامل الخدمات الاجتماعية البلاغ بشأن حماية الطفل، فإنه مُلزم باستيضاح حاجة الطفل والشباب وعائلته إلى فعاليات الدعم وإلى حماية الطفل، وتقديم المساعدة أيضاً.

مناوبة الطوارئ للخدمات الاجتماعية (Sosiaalipäivystys) تقدم استشارات عائلية وتوجيه ومساعدة في الأمور المتعلقة بالأعمال الاجتماعية المستعجلة. يتم التواصل مع مناوبة الطوارئ للخدمات الاجتماعية من خلال الاتصال بالأرقام الهاتفية لعاملي الخدمات الاجتماعية أثناء أوقات الدوام الرسمية أو بالاتصال بالبدالة الهاتفية لإدارة البلدية: 040 164 2000 وفي خارج نطاق مواعيد الدوام الرسمية، بالاتصال بمركز الطوارئ 112. تذهب عاملة الخدمات الاجتماعية بنفسها إلى المكان عند اللزوم لاستيضاح الأمر.



من الممكن الحصول من مناوبة الطوارئ **للمستوصف (Terveyskeskus)** ومن الاستشارات العائلية للمستوصف ومن ممرضة العيادة على التوجيه والنصح في حالة الأزمة للعائلة. يوجد في المستوصف العديد من العاملين الذين تم تعليمهم بخصوص علاج الأزمات. تواصل مع مناوبة الطوارئ للمستوصف (بيانات الاتصال صفحة 6)، حيث سيتم توجيهك من هناك للمواصلة.

عمل الشَّمَّاس "دياكونيا" لكنيسة "أبرشية" راوتالامي (Rautalammin seurakunnan diakoniatyö)

بإمكانك التواصل مع عامل عمل الشَّمَّاس "دياكونيا" لكنيسة "أبرشية" راوتالامبي عندما تحتاج إلى شخص يستمع إليك أو تريد أن تفكر وتحدث بشأن الأمور الخاصة بك أو تحتاج إلى الدعم للأزمات الحياتية.

بإمكانك التواصل مع عامل عمل الشَّمَّاس "دياكونيا" من خلال دائرة راعي الكنيسة أو من الممكن التواصل معه من خلال هاتف: 040 837 0682

بإمكانك أيضاً أن تطلب من عامل الشَّمَّاس (دياكونيا) ليأتي إلى زيارة منزلية.

مواعيد مناوبة رقم الهاتف المتاح لجميع أرجاء البلد هي من يوم الأحد حتى يوم الخميس، الساعة: 18.00 – 1.00، وأيام الجمعة والسبت الساعة 18.00 - 3.00، هاتف: 010 19 0071.

إذا تعرضت أنت أو شخص مقرب منك إلى جريمة، أو محاولة لارتكاب جريمة، أو كنت شاهداً على جريمة أو أن الأفكار المتعلقة بالجريمة تدور في فركك، أو لم تكن تعرف ماذا يتوجب فعله، فبإمكانك الاتصال برقم الهاتف المساعد **لمناوبة الطوارئ لضحايا الجرائم (Rikosuhripäivystys)** هاتف: 116 006 (الأثنين - الثلاثاء الساعة 13.00 - 21.00، الأربعاء - الجمعة الساعة 17.00 - 21.00).

من الممكن أن تحصل على المساعدة الحوارية والاستشارة والتوجيه من مناوبة الطوارئ لضحايا الجرائم. من الممكن من خلالها الحصول على شخص داعم مجاناً، بحيث أنه يقدم المساعدة والدعم في الأمور العملية، على سبيل المثال أثناء الذهاب إلى مركز الشرطة أو عند التقدم بطلب منع الاقتراب. عنوان مركز شرطة منطقة كوبيو هو: Suokatu 44 B، 70110 كوبيو (Kuopio)

الاستشارات العائلية (Perheneuvola) تدعم الأطفال والشباب والعائلة وتبحث كذلك عن حلول بالتعاون مع العائلة، عندما تكون العائلة قلقة بشأن نمو الطفل أو تطوره أو تصرفاته، أو عندما تريد العائلة مساعدة حوارية لمشكلة أخرى أو لحالة أزمة. تواصل مع كوروناريا (Coronaria) شركة المساهمة تيبوتايوتو (Tietotaito Oy)، هاتف: 010 271 2930. شركة المساهمة كوروناريا تيبوتايوتو (Coronaria Tietotaito Oy) هي منتجة لخدمات الاستشارات العائلية في راوتالامبي وفي سونينيوكي.

وظيفة **خدمات رعاية الصحة النفسية (mielenterveyspalvelut)** لبلدية راوتالامبي هي رعاية أعمال الصحة النفسية وأعمال الأزمات المستعجلة للسكان البالغين وكذلك رعاية الأشخاص الذين يتم إعادة تأهيلهم من ناحية الصحة النفسية منذ فترة طويلة بالتعاون مع الجهات الأخرى.

بإمكان الشخص أن يأتي للحصول على خدمات الصحة النفسية لراوتالامبي أما بتواصل شخصي بمبادرة منه أو من خلال تحويلة. تتم هناك رعاية الأشخاص الذين هم بحاجة إلى علاج مستعجل، وكذلك أولئك الزبائن المزمين. لأسباب عملية تتم هناك رعاية الشباب أيضاً، ولكن يُسعى لتوجيههم إلى فريق عمل الشباب لمنطقة داخل سافو (Sisä-Savon nuorten työryhmä).

الرعاية تكون في الأساس رعاية فردية، كما أنه يتم العمل الزوجي والعائلي والشبكي أيضاً.

يذهب الطبيب أخصائي الأمراض النفسية إلى استشارات الصحة النفسية مرة واحدة في الأسبوع.

الشركاء المهمين الذين يتم التعاون معهم هم الفعاليات الاجتماعية ومكتب العمل وفعالية كوكا (Kokka) والفاعلين الآخرين للرعاية الصحية.

احجز موعد لدى خدمات الصحة النفسية، أيام العمل الرسمية الساعة 9.00 - 10.00، هاتف: 044 4131 250. من الممكن التواصل أثناء فترة المناوبة وفي نهايات الأسبوع مع مناوبة الطوارئ لمستوصف سونينيوكي، هاتف: 044 4131 216، أو مع مركز الأزمات لكوبيو، هاتف: 017 262 7738، أو مركز استشارات الشؤون العائلية لكوبيو، هاتف: 017 158 358.

فريق عمل الشباب لمنطقة داخل سافو (Sisä-Savon nuorten työryhmä) يقدم للشباب سكان منطقة داخل سافو (Sisä-Savo) الذين تتراوح أعمارهم بين 14 - 20 سنة خدمات الصحة النفسية. مهمة الفريق هي استقبال الاتصالات، والبدء في استيضاح وضع الشاب والقيام عند اللزوم بإنجاز فحص الطب النفسي، والقيام بالأعمال العائلية والأعمال الشبكية حسب الإمكانيات، وأن يكون مسؤولاً عن مواصلة الرعاية والبحث عن مكان مناسب لإكمال الرعاية. بالإضافة إلى ذلك بإمكان فريق العمل عند اللزوم تقديم المساعدة الاستشارية لجهات منها الرعاية الصحية المدرسية ومجموعات العمل الطلابية.

فريق العمل للشباب يتكون من الطبيب أخصائي الطب النفسي والمرضة والأخصائي النفسي ومرضة متخصصة بالصحة النفسية.

فريق عمل الشباب يعمل بمبدأ العتبة المنخفضة (سهولة الحصول على الخدمة) أي أنه بإمكان الشاب نفسه أو الوالدين أو ممرضة المدرسة أو أي جهة أخرى قلقة بشأن وضع الشاب، أن تتواصل مع فريق العمل بنفسها. الهدف هو التدخل في أبكر وقت ممكن في مشاكل الشاب.

تم الاتفاق مع الرعاية الصحية التخصصية للطب النفسي للشباب بشأن جعل العلاج في مستويات ودرجات مختلفة، بحيث أن الشباب الذي تظهر عليهم أعراض خطيرة يتبعون إلى العلاج الطبي التخصصي للطب النفسي للأطفال، ويتوجب على فريق العمل للشباب أن يتشاور بشكل منفصل بشأن تحويلهم لإكمال العلاج.

مواعيد الاتصالات الهاتفية/حجز المواعيد، أيام العمل الرسمية الساعة 9.00 - 10.00، هاتف: 0400 759 620.

مناوبة الطوارئ للخدمات الاجتماعية (Sosiaalipäivystys) تقدم استشارات عائلية وتوجيه ومساعدة في الأمور المتعلقة بالأعمال الاجتماعية المستعجلة. يتم التواصل مع مناوبة الطوارئ للخدمات الاجتماعية من خلال الاتصال بالأرقام الهاتفية لعاملي الخدمات الاجتماعية أثناء أوقات الدوام الرسمية أو بالاتصال بالبدالة الهاتفية لإدارة البلدية: 040 164 2000 وفي خارج نطاق مواعيد الدوام الرسمية، بالاتصال بمركز الطوارئ 112. يذهب عامل الخدمات الاجتماعية المناوب بنفسه إلى المكان عند اللزوم لاستيضاح الأمر.



استعمال المسكرات أو المخدرات يسبب مشكلة لي أو للأشخاص المقربين مني - من أين نحصل على المساعدة؟

المسكرات/المخدرات هي عبارة عن المشروبات الكحولية والمخدرات والأدوية التي تُستعمل بشكل خاطئ. استعمال المسكرات/المخدرات يمس العائلة كلها، ونتائجها من الممكن أن تكون على سبيل المثال مشاكل في علاقة الارتباط الثنائية وعنف أسري أو عنف في العلاقة مع الأقارب وصعوبات مادية وضعف القدرة على تأدية العمل ومشاكل صحية وحاجة إلى حماية الطفل. متاح دعم ومساعدة مهنية متنوعة لمستعملي المسكرات/المخدرات.

يُقدم **عامل الخدمات الاجتماعية (sosiaalityöntekijä)** كفعاليات دعم أمور منها المساعدة الحوارية والمساعدة في البحث عن حلول للوضع وعند اللزوم التوجيه للمتابعة. عامل الخدمات الاجتماعية، هاتف: 040 735 7973.

نادي المدمنين المجهولين على الكحول (AA) لراوتالامبي يجتمع أيام الأحد، في مبنى الدوائر الرسمية للدولة الساعة 18.00. بيانات الاتصال: هاتف: 045-141 0040.

بإمكانك التواصل مع المدمنين المجهولين على الكحول (AA) لفنلندا، هاتف: (09) 750 200، الساعة 9 - 21، في كل يوم.

هناك عنف في عائلتنا - بمن أتصل وماذا أفعل؟

الأمن هو عبارة عن حق أساسي للإنسان وأساس الرفاهية. إذا شعرت بوجود عنف في عائلتك، فلا تكن بمفردك في تلك الحالة. بإمكانك الاتصال أيام العمل الرسمية، خلال فترة الدوام الرسمي بـ **بمعامل الخدمات الاجتماعية (sosiaalityöntekijä)**، والذي يقوم باستيضاح الأمر معك ويرشدك لمواصلة الأمر. عامل الخدمات الاجتماعية، هاتف: 040 735 7973.

إذا كان العنف الأسري مستعجلاً، أو حدث خارج نطاق فترة العمل الرسمي (ليلاً على سبيل المثال)، فتواصل مع **رقم الطوارئ العام (yleinen hätänumero) 112**. يتم تحويل المكالمات الهاتفية مع مركز الطوارئ إلى عامل الخدمات الاجتماعية المناوب عند اللزوم في **مناوبة الطوارئ للخدمات الاجتماعية (sosiaalipäivystys)**، والذي يقدم الدعم في استيضاح الأمر. تقوم الشرطة بالبحث في جميع حالات العنف الأسري، وتقدم الدعم الضروري للعائلة في حالة الأزمة، وترشد العائلة عند اللزوم إلى مواصلة العلاج في المستوصف. سوف تقوم مناوبة الطوارئ للخدمات الاجتماعية بتوجيهك إلى البيت الآمن عند اللزوم.

البيت الآمن الأقرب هو **البيت الآمن لكوبيو (Kuopion turvakoti)**

البيت الآمن هو عبارة عن وحدة لأعمال الأزمات مجانية ومفتوحة للزبون على مدار الساعة، بإمكان الشخص أو العائلة التي تعرضت للعنف من الأقارب أو للتهديد به، أن يذهب بمبادرة منه/منها أو أن تقوم بتوجيههم إليها السلطات أو جهة أخرى، وعند اللزوم بدون أن يفصح الشخص عن اسمه.

الخدمات متاحة لكل شخص في حاجتها، بغض النظر عن مكان سكنه. الخدمات متاحة للعائلات وبالإضافة لذلك للزبائن المنفردين بغض النظر عن أعمارهم. خدمات البيت الآمن مجانية.

البيت الآمن لكوبيو (THL)
Lastentie 1 A، الباب - B
70620 كوبيو (الخريطة)

على مدار الساعة 017 183 393

علاقة الارتباط الثنائية في طريقها للتفكك - هناك تهديد بحدوث الطلاق

بإمكانك أن تحصل كوالد أو والدة للأطفال الصغار على المساعدة من العاملين في **استشارات الطفولة (lastenneuvola)** وكذلك في الأمور المتعلقة بعلاقة الترابط الثنائية أثناء الزيارات لاستشارات الطفولة.

كما أن **عامل الخدمات الاجتماعية (sosiaalityöntekijä)** الشخصي التابع للبلدية يدعم الحياة العائلية وفي حالات المشاكل لعلاقة الارتباط الثنائية ويقوم بالتوجيه عند اللزوم للمواصلة. عامل الخدمات الاجتماعية، هاتف: 040 735 7973

بإمكانك أن تحصل على المساعدة في مشاكل العلاقة الثنائية بالإضافة إلى ذلك من **الاستشارات العائلية (perheneuvola)** هاتف: **010 271 2930**.

بإمكان الزبون أن يأتي بمفرده أو أن يأتي الاثنان معاً، أو أن تأتي العائلة. من الممكن الحصول على التحويلة للاستشارات العائلية من عاملة الخدمات الاجتماعية، هاتف: 040 735 7973.

بإمكانك الحصول على المساعدة الحوارية أيضاً من **الكنيسة "الأبرشية" (seurakunta)**. بإمكانك أن تتواصل مع عامل الشَّماس (دياكونيا) للكنيسة "الأبرشية" الإنجيلية اللوثرية لراوتالامبي من خلال رقم الهاتف: 040 837 0682. أرقام الهواتف للقساوسة وللعاملين الآخرين موجودة على صفحات الإنترنت للكنيسة "الأبرشية": www.rautalamminseurakunta.fi

مركز استشارات الشؤون العائلية لكوبيو هو عبارة عن نموذج من نماذج عمل الكنائس "الأبرشيات" الإنجيلية اللوثرية لكوبيو. فهو يقدم مساعدة حوارية مهنية في مسائل علاقة الارتباط الثنائية والمسائل العائلية وكذلك في حالات الأزمات الحياتية. **الخدمات مجانية لأعضاء كنيسة "أبرشية" راوتالامبي.**



سوف نتطلق - ماذا نفعل؟

سوف تحصل من مكتب المساعدة القانونية (Oikeusaputoimisto) على المشورة والمساعدة في حالات الطلاق أو الانفصال عن علاقة الارتباط الثنائية: إعداد طلب الطلاق والاتفاقات والطلبات المتعلقة بالأطفال والأمور المتعلقة بتقسيم الممتلكات. المساعدة القانونية من الممكن أن تكون مجانية أو بتعويض جزئي، ويعتمد ذلك على الوضع المادي.

احجز موعد لدى المساعد الحقوقي لمكتب المساعدة القانونية، نقطة خدمات سونينيوكي، Olavi Leskisen katu 12، هاتف: 010 366 1060 أو 050 406 4563. مكتب المساعدة القانونية مفتوح أيام العمل الرسمية (الإثنين - الجمعة) الساعة 9.00 - 15.00.

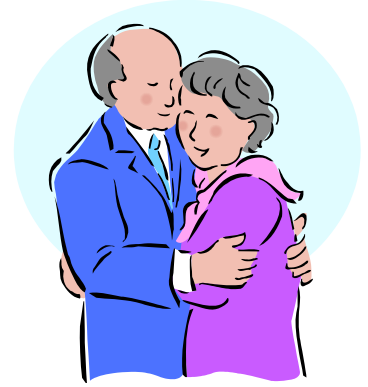
عند طلاق الوالدين فإن رعاية الأطفال والوصاية عليهم من الممكن أن تستمر من خلال الوصاية المشتركة على الطفل، أو بإمكان الوالدين أن يتفقا بشأن أن تكون الوصاية على الطفل لأحد الوالدين. في حالات الطلاق تتم رعاية الأمور المتعلقة بإعاشة الطفل ورعايته والوصاية عليه (elatusapu- ja huoltoasiat) في مكتب الخدمات الاجتماعية (sosiaalitoimisto)، عندما يكون الوالدان قادران على الاتفاق بشأن هذا الأمر فيما بينهما.

يقوم مراقب الاطفال بالتشاور مع الوالدين معاً أو على انفراد بشأن الأمور المتعلقة بالاتفاق، ويقوم بالمصادقة على الاتفاق المتعلق بتنظيم رعاية الطفل والعناية به والوصاية عليه. تواصل مع مراقب الأطفال، هاتف: 040 514 8170.

إذا لم يكن الوالدان قادرين على الاتفاق بشأن مساعدة الإعاشة والأمور المتعلقة برعاية الطفل والوصاية عليه فيما بينهما، فتبقى القضية للمحكمة الابتدائية لتحلها. سوف تحصل على المساعدة لطفلك في حالة الطلاق من مركز الاستشارات للشئون العائلية، هاتف: 017 158 358.



العائلة تتقدم في السن



عند التقدم في السن تزداد الحاجة إلى الدعم والرعاية والعناية

بمساعدة خدمات الرعاية المنزلية (Kotihoito) نعرز من إمكانيات الأشخاص المتقدمين في السن والمرضى وذوي الاحتياجات الخاصة للسكن في بيوتهم الخاصة بهم لأطول فترة ممكنة. عند تنظيم الخدمات تُؤخذ بعين الاعتبار الحاجة الفردية إلى الخدمة للزبون والأقارب والمشاركين الآخرين في الرعاية، مع الأخذ بعين الاعتبار موارد القوة لدى الزبون. نقوم بالاتفاق بشكل فردي بشأن خطة الرعاية والخدمة بخصوص الخدمات التي سوف تُقدم.

الرعاية المنزلية تتضمن الخدمة المنزلية وخدمات الدعم (خدمات الوجبات الغذائية وخدمات المعاملات وخدمات الاغتسال وخدمات الأمان) ودعم رعاية القريب والفعالية اليومية والخدمات التي تعزز من الرفاهية والتوجيه الخدماتي. الاتحاد البلدي للرعاية الصحية لمنطقة داخل - سافو (Sisä-Savo) يقوم بإنتاج خدمات ممرضة الذاكرة.

معلومات إضافية:

المسؤول عن الرعاية المنزلية:

هاتف: 040 178 7018

هاتف: 040 574 9867

هاتف: 040 725 9553

فريق كيركوتيه (Kirkkotie) وبيت المجموعة تويفو (Toivo)، الساعة: 7.00 - 21.00

فريق كويلا (Kylä) الساعة 7.00 - 21.00

التوجيه الخدماتي، دعم رعاية الأقارب،

هاتف: 040 178 7018
هاتف: 040 760 4758
هاتف: 044 712 4345

هاتف: 040 530 0967
هاتف: 040 517 5971
هاتف: 040 530 0968

خدمات الدعم
الفعالية اليومية
ممرضة الذاكرة:
الرعاية الطبية المنزلية:
كيركوتيه (Kirkkotie)
المنطقة الشرقية (Itä – alue)
المنطقة الجنوبية (Etelä – alue)

السكن الخدماتي

سكن خدماتي لفترة قصيرة عند اللزوم

بيت الخدمات باوليينا (Pauliina) يقدم سكن خدماتي لفترة قصيرة على مدار الساعة من أجل دعم السكن للأشخاص الذين يسكنوا بمفردهم وقادمين من المنزل وكذلك لتلبية حاجات أيام الإجازات لراعي الأقارب. عدد أماكن الزبائن 3. سوف تحصل على معلومات إضافية من المسؤول عن السكن الخدماتي، هاتف: 040 686 9788.

عند الحاجة لرعاية وعناية طويلة المدى على مدار الساعة

بيت الخدمات آبيلي (Aapeli) و **بيت الخدمات باوليينا (Pauliina)** تقدم سكن خدماتي مكثف على مدار الساعة لكبار السن، الذين لا يستطيعوا تدبير أمورهم في المنزل بمساعدة الرعاية المنزلية. توجد في آبيلي (Aapeli) 9 أماكن للزبائن وفي باوليينا (Pauliina) 15 مكان للزبائن. سوف تحصل على معلومات إضافية من المسؤول عن السكن الخدماتي، هاتف: 040 686 9788.

يوجد في بلديتنا بيتين خاصين لرعاية كبار السن، حيث أن البلدية تشتري منهما الخدمات. بيت الرعاية ويلمار (Willmar) يقدم الرعاية على مدار الساعة لـ 14 شخص كبير في السن و **بيت الرعاية كوليكي (Kyllikki)** لنحو 20 شخص كبير في السن. من الممكن التقدم بطلب الخدمات بشكل شخصي ودفع التكاليف شخصياً (على الحساب الشخصي). معلومات إضافية عن الشخص الذي يتم التواصل من خلاله التابع للبلدية، المسؤول عن السكن الخدماتي، هاتف: 040 686 9788، ويلمار (Willmar)، هاتف: 040 548 8610 وكوليكي (Kyllikki)، هاتف: 0400 590 448.



الخيارات لقضاء وقت الفراغ:

عائلتي ترغب بممارسة بعض الهوايات - ما هي الإمكانيات المتوفرة في البلدية التي نسكن فيها؟

الثقافة

- الخدمات الثقافية لبلدية راوتالامبي تتضمن أمور منها:
- الأحداث والاحتفالات
- المعارض المتبدلة للفن وللأشغال اليدوية وللصور في الأماكن المخصصة للعرض في المكتبة العامة.
- دعم المساعدات الثقافية للمدارس ولحضانات الأطفال: الزيارات للحفلات الموسيقية وللمسرح
- منح إمكانية تقديم العرض: دعم إمكانية التعبير الثقافي
- دعم فعاليات الجمعيات ومجموعات ممارسة الهوايات وكذلك الفعاليات الفردية: الاستشارات، المساعدات، الأماكن
- الإعلام والتشهير: من خلال وسائل منها تقويم أو رزنامة الأحداث على صفحة الإنترنت للبلدية
- حجز الأماكن المخصصة للعرض

معلومات إضافية: منسق الأمور الثقافية والاتصالات بيتري فيرتا (Petri Virta)، هاتف: 040-480 4596،
petri.virta@rautalampi.fi أو استشارات مبنى دوائر البلدية لراوتالامبي، هاتف: 040 164 2000 أو من على صفحات
الإنترنت للبلدية: www.rautalampi.fi < الخدمات (palvelut) > وقت الفراغ (vapaa-aika).

المكتبة العامة:

بإمكانك أن تستعير من المكتبة العامة لراوتالامبي الكتب والصحف والمجلات (ما عدا العدد الأخير)، وأفلام VHS وأفلام الأقراص
المدمجة (DVD) والموسيقى والكتب الصوتية والأقراص المدمجة (CD) وتسجيلات حكايات وقصص وموسيقى الأطفال.

إذا كنت بحاجة إلى كتاب، غير موجود ضمن مقتنياتنا، فبإمكاننا إحضاره لك كاستعارة عن بُعد. المهنيون في المكتبة العامة سوف
يساعدوك في البحث عن المعلومات والعثور على المواد.

المكتبة العامة لراوتالامبي موجود بها 5 أجهزة كمبيوتر مخصصة لاستعمال الزبائن، حيث أنه بإمكانك أن تستعملها في البحث عن مواد
المكتبة العامة وفي تصفح الإنترنت والبحث في الإنترنت وفي قراءة رسائل البريد الإلكتروني وإرسالها وكذلك في معالجة النصوص.
متوفر في المكتب العامة إنترنت لاسلكي بإمكان الزبائن استعماله بحرية. بإمكانك أن تأتي إلى أماكن المكتبة العامة ومعك جهاز
كمبيوترك المحمول للعمل.

بالإضافة إلى ذلك يوجد في المكتبة العامة لراوتالامبي مكان مخصص للعرض، وتوجد فيه معارض تتغير من حين لآخر.

<http://www.rautalampi.fi/kuntalaisille/palvelut/kirjasto>

العنوان: Rautalammintie 4، 77700 راوتالامبي

هاتف: 040 164 3000

مفتوح:

الإثنين والخميس الساعة 13-19
أيام الثلاثاء والأربعاء والجمعة الساعة 10 - 16.

خلال فترة الصيف 6/1 - 8/31

الإثنين والخميس الساعة 13-19
أيام الثلاثاء والأربعاء والجمعة الساعة 10 - 15.

المكتبة العامة بفعالية شخصية مفتوحة:

الإثنين- الخميس الساعة 7 - 21

الجمعة- الأحد الساعة 7 - 18

المعهد الشعبي لداخل سافو (Sisä-Savo):

- يقدم لسكان البلدية أمور منها إمكانيات ممارسة الموسيقى والرقص والرياضة والمسرح وهوايات المهارات اليدوية.
- معلومات إضافية عن المعهد الشعبي لداخل سافو (www.suonenjoki.fi/kansalaisopisto): (Sisä-Savo)، هاتف: 044 758 1466 أو المسؤولة عن القسم لراوتالامبي أنيلي تارفاينين (Anneli Tarvainen)، هاتف: 0400 738 171

شارك في الفعالية الثقافية!

الجمعيات والفاعلون الثقافيون في راوتالامبي:

- متحف راوتالامبي، هاتف: 044 753 0140 (فعالية المتحف والمعرض على مدار السنة لجميع الأعمار)
- الجمعية المسجلة أصدقاء المتحف (Museon ystävät ry)
- الجمعية المسجلة للنادي الثقافي لراوتالامبي "Rautalammin Kulttuuriseura ry" (حفلات موسيقية، أحداث، زيارات للمسارح، وأمور أخرى من هذا القبيل) (www.rautalamminkulttuuriseura.fi)
- الجمعية المسجلة جمعية التراث والتقاليد لداخل سافو "Sisä-Savon perinneyhdistys ry" (جمع التراث والتقاليد لداخل سافو وتخزينها)
- الجمعية المسجلة الجمعية التاريخية لراوتالامبي (Rautalammin Historiallinen Yhdistys ry)
- الجمعية المسجلة رابطة حماية الطفل لماتير هيم (Mannerheimin lastensuojeluliitto)، قسم راوتالامبي
- الجمعية المسجلة للمغنين الرجال لراوتالامبي "Rautalammin Mieslaulajat ry"، الجمعية المسجلة لمغني الكانتيلينا
- "Cantilena-laulajat ry"، جوقة كورال الكنيسة (أبرشية راوتالامبي)، جوقة كورال بيكولوس (الأبرشية الارثوذكسية)
- الجمعية المسجلة لموسيقى الروك لراوتالامبي "Rautalammin Rockmuusikot ry" (الهدف هو المحافظة على فعالية الفرق الموسيقية والمحافظة عليها في راوتالامبي وكذلك في المناطق المجاورة، وتنظيم الفعاليات والأحداث الموسيقية والدورات التعليمية)
- الجمعية المسجلة لأصدقاء الموسيقى لراوتالامبي (Rautalammin Musiikinystävät ry)
- الجمعية المسجلة لجمعية مارتا لراوتالامبي (Rautalammin Marttayhdistys ry)

بإمكانك أن تسأل عن معلومات إضافية عن الفعاليات الثقافية للبلدية من سيّا فووريمّا (Seija Vuorimaa)، هاتف: 040 556 2979.



الرياضة البدنية (Liikunta)

خدمات الرياضة البدنية:

- تقدم خدمات الرياضة البدنية لبلدية راوتالامبي جهات منها الجهات التالية، من أجل دعم رفاهية سكان البلدية وتعزيز تعودهم على ممارسة الرياضة البدنية كطبع معيشي:
- أماكن ممارسة الرياضة البدنية الداخلية والخارجية
- أيام الرياضة البدنية لتلاميذ المدارس
- الأحداث، المنافسات، الدورات التعليمية
- دعم فعاليات الجمعيات ومجموعات ممارسة الهوايات: الاستشارات، المساعدات، الأماكن

• التعاون مع جهات منها القرى الأخرى (الأماكن القريبة لممارسة الرياضة البدنية)

معلومات إضافية تجدها على: www.rautalampi.fi < الخدمات (palvelut) < فعاليات الرياضة البدنية والفعاليات الشبابية (liikunta- ja nuorisotoimi).

النوادي والجمعيات الرياضية في راوتالامبي:

تقوم النوادي والجمعيات الرياضية في راوتالامبي بتنظيم فعاليات منتظمة ومتنوعة لممارسة الهوايات والمنافسات للأشخاص من مختلف الأعمار، للأطفال والشباب والكبار.

بيانات الاتصال للأندية الرياضية تجدها على صفحات الإنترنت للبلدية: www.rautalampi.fi < الخدمات (palvelut) < فعاليات الرياضة البدنية والفعاليات الشبابية (liikunta- ja nuorisotoimi) < المنظمات (järjestöt).

الفعالية ذات الطابع البري تقدمها جهات منها الجمعية المسجلة لراوتالامبي "Rautalammin Rautiaiset ry" وكذلك جمعيات الصيد.

تقوم البلدية سنوياً بدعم فعالية الجمعيات والنوادي الرياضية من خلال المساعدات والهبات.



فعاليات وقت الفراغ الأخرى

العمل الشبابي:

تقدم بلدية راوتالامبي لشبابها أمور منها:

• فعالية موجهة في بيوت الشباب.

• توعية للشباب في نقطة الاستعلامات للمكتبة العامة.

• أحداث ورحلات ومخيمات متنوعة.

• العمل الوقائي من المسكرات/المخدرات مع الفاعلين الآخرين معاً

معلومات إضافية تجدها على صفحات الإنترنت للبلدية: www.rautalampi.fi < الخدمات (palvelut) < فعاليات الرياضة البدنية والفعاليات الشبابية (liikunta- ja nuorisotoimi).

تقوم البلدية بدعم مختلف فاعلي العمل الشبابي من خلال أمور منها المساعدات والهبات.

سوف تحصل على معلومات إضافية عن أعمال الرياضة البدنية والعمل الشبابي بالاتصال برقم الهاتف: 040 576 5952.



المنظمات والجماعات الأخرى في راونتالامبي:

- H4 (فعالية النادي، مخيمات، مشاريع التشغيل للشباب)
- حماية الطفل لمأثير هيم (MLL)
- فعالية الكشافة
- الصليب الأحمر الفنلندي "SPR" (التعليم، المخيمات)
- لجان الفعاليات القروية، الأندية والجمعيات الرياضية
- الجمعية المسجلة بيلاستاكالابسييت (Pelastakaa Lapset ry)

تجد بيانات الاتصال للجمعيات والجماعات على صفحات الإنترنت للبلدية: www.rautalampi.fi < الخدمات (palvelut) < فعاليات الرياضة البدنية والفعاليات الشبابية (liikunta- ja nuorisotoimi) < المنظمات (järjestöt).

من الممكن الاستفسار عن معلومات إضافية من استشارات بلدية راونتالامبي، هاتف: 040 164 2000.

الأعمال الخاصة بالأطفال والعائلات والأشبال والشباب لكنيسة "أبرشية" راونتالامبي تقوم بتنظيم فعاليات متنوعة للأطفال والشباب. معلومات إضافية من العاملين مع الأطفال والشباب ومن قساوسة أعمال الأطفال والشباب. بيانات الاتصال تجدها على الرابط:

www.rautalamminseurakunta.fi

- التعليم المقدس الكنسي أثناء أيام العمل الرسمية
- المخيمات، الرحلات
- فعالية النادي
- التعليم الكنسي للتأكيد الديني
- فعالية الموسيقى/جوقة الكورال
- أمسيات الشباب
- التعليم الديني الذي يسبق تثبيت العماد

كنيسة العنصرة أو الكنيسة الخمسينية لراونتالامبي (Rautalammin helluntaiseurakunta) تقدم فعاليات مبنية على القيم المسيحية.

جوقة كورال بيبي "JIPPII" للأطفال مرة كل أسبوعين لأطفال المدارس الابتدائية.

نقوم بتنظيم رحلات مشتركة للعائلات. نقوم في الصيف بتنظيم مخيم للأطفال والأشبال، ونقوم بزيارة جماعية للشباب إلى روسيا.

أهلاً وسهلاً بالجميع للمشاركة في الفعالية. معلومات أدق عن الأحداث www.rautalampi.helluntaisrk.net

نشأ دليل الخدمات العائلية لراوتالامبي كملحق لخطة الرفاهية للأطفال والشباب.



أرقام الهواتف

112	مركز الطوارئ (الشرطة)
(09) 471 977	مركز الاستعلامات الخاص بالتسمم، (مباشر)
(09) 4711	البدالة الهاتفية
020 316 116	رقم الهاتف المساعد لمناوبة الطوارئ لضحايا الجرائم
017 262 7738	مركز الأزمات لكوبيو
017 158 358	مركز الاستشارات للشؤون العائلية لكوبيو
010 843 5180	المكتب الإقليمي لشرق فنلندا للجمعية المسجلة بيلاستاكالابسييت (Pelastakaa Lapset ry) ...
010 271 2930	الاستشارات العائلية، شركة المساهمة تيتوتايوتو قروب سومي (Tietotaito Group Suomi Oy) ...
040 455 1920	مركز إعادة التأهيل تووستايالي (Tuustaipale)
(017) 183 672	عيادة (A-klinikka) لكوبيو
(09) 750 200	المدمنون على الكحول مجهولي الهوية لفنلندا (AA)
010 366 1060	المساعد الحقوقي لمكتب المساعدة القانونية لكوبيو
050 406 4563	
017 182 707	الاستشارات الاقتصادية واستشارات الديون لكوبيو
017 182 709	
071 875 0211	دائرة تسجيل الأنفس (السجل المدني)
020 692 206	كيلا (Kela) العائلات التي لديها أطفال

مستوصف راوتالامبي:

044 4131 255	الإسعاف الأولي المستعجل
	حجز المواعيد للاستقبال، الإثنين-الجمعة، الساعة 8.00 - 9.00 و 12.30 - 13.30:
044 4131 256	المنطقة الشرقية (Itäinen alue)
044 4131 258	المنطقة الجنوبية (Eteläinen alue)

مناوبة الطوارئ أيام العمل الرسمية وفي نهايات الأسبوع

044 4131 216	المستوصف الرئيسي لسونينيوكي
017 174 500	مناوبة الطوارئ المشتركة لكوبيو

استشارات الأمومة والطفولة لراوتالامبي، الممرضة الأثنين- الجمعة، الساعة 12 - 13 044 0503572
ممرضة المدرسة 040 721 8419
العلاج الطبيعي/خدمات المعدات المساعدة، المعالج الطبيعي
الإثنين - الجمعة، الساعة: 12-13 040 843 2106
حجز المواعيد لعيادة علاج الأسنان 044 4131 235
حجز المواعيد لاستشارات الصحة النفسية 044 4131 250
فريق عمل الشباب لمنطقة داخل سافو (Sisä-Savoä) 0400 759 620

أبرشية "كنيسة" راوتالامبي:

راعي الكنيسة 0400 856 263
قس الكنيسة "الأبرشية" (العمل الخاص بالأطفال والشباب) 040 197 2207
مؤسسة الشماسة (دياكونيا) 040 837 0682
العمل المتعلق بالأطفال والعمل العائلي 040 484 8864
العمل الخاص بالشباب 0400 367 131
رقم هاتف الخدمات الخاص بكل الدولة 010 19 0071

الأبرشية "كنيسة" الأرثوذكسية لراوتالامبي:

راعي الكنيسة 044 593 7710 أو 020 610 0321
قائد جوقة الترتيل 020 610 0322
مرشد نادي الأطفال 040 828 4831

كنيسة العنصرة أو الكنيسة الخمسينية لراوتالامبي (Rautalammin helluntaiseurakunta):

..... 045 651 3788

بلدية راوتالامبي:

استشارات مبنى دوائر البلدية 040 164 2000
سكرتيرة القسم 040 178 7001
المدير التقني 0400 784 570
نقطة الخدمات المشتركة مستشار الخدمات لكيللا (Kela) 050 527 5018
القسم الخاص بالأمان الأساسي:
رئيس الأمان الأساسي / مراقب الأطفال: 040 514 8170
عامل الخدمات الاجتماعية 040 735 7973
عامل الخدمات الاجتماعية 040 501 0703
عامل العمل العائلي 040 765 1903
دعم رعاية الأقارب، المسؤول عن الرعاية المنزلية 040 178 7018
المسؤول عن السكن الخدماتي 040 6869788
تحديث الدليل 040 521 3990

الرعاية النهارية (حضانة الأطفال):

رئيس التربية المبكرة 040 572 5321
المعلمة الخاصة لحضانة الأطفال 040 169 3866
الفعاليات المدرسية:

مدير التعليم 040 551 4361
مكتب التعليم، سكرتيرة المكتب 040 549 2860
ماتّي لوهي (Matti Lohi) ناظر المدرسة 040 703 5598
ناظر مدرسة كيركونيوكي (Kerkonjoki) 040 124 4545
العامل الاجتماعي للمدرسة 040 178 7002
سكرتيرة المدرسة 040 540 8317

المكتبة العامة:

المكتبة العامة 040 164 3000
المكتبة العامة - سكرتيرة الأمور الثقافية 040 556 2979
العمل الشبابي:

- 040 576 5952.....سكرتيرة الأمور المتعلقة بوقت الفراغ
 040 135 4922.....العمل الشبابي الباحث
فعالية كوگا (Kokka)/الورشة:
 040 186 3491.....مرشد الرعاية المفتوحة
الرعاية المنزلية:
 الرعاية الطبية المنزلية:
 040 530 0967كيركوتيه (Kirkkotie)
 040 530 0968 المنطقة الجنوبية (Etelä – alue)
 040 517 5971 المنطقة الشرقية (Itä – alue)
 040 574 9867 فريق كيركوتيه (Kirkkotie)، بيت المجموعة توفو (Toivo)
 040 178 7018.....المسؤول عن الرعاية المنزلية
 040 760 4758.....الفعالية اليومية
 040 564 0693.....ممرضة الذاكرة
السكن الخدماتي:
 040 686 9788.....المسؤول عن السكن الخدماتي
- المعهد الشعبي:**
 044 758 1466 المعهد الشعبي لداخل سافو (Sisä-Savo)
 0400 738 171.....المسؤول عن القسم لراوتالامبي
- 044 753 0140.....متحف راوتالامبي
- 0400 590 448بيت الرعاية كوليكي (Kyllikki)
 040 548 8610 شركة المساهمة لبيت الرعاية ويلمار (Hoitokoti Willmar Oy)