

23.2.2017

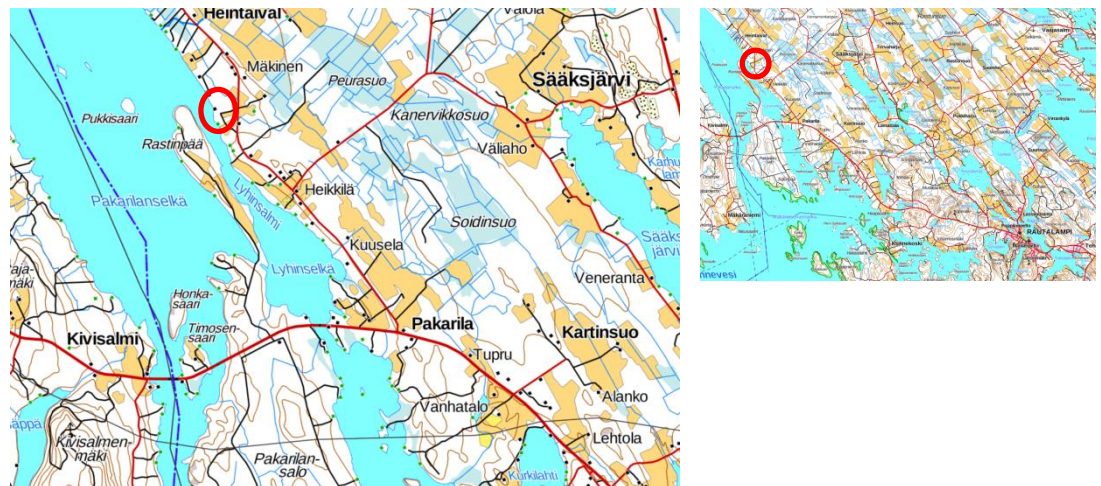
RAUTALAMMIN KUNTA POHJOIS-KONNEVEDEN RANTAOSAYLEISKAAVAN MUUTOS OSALLISTUMIS- JA ARVIOINTISUUNNITELMA

1 MIKÄ ON OSALLISTUMIS- JA ARVIOINTISUUNNITELMA (OAS)

Maankäyttö- ja rakennuslain 63 §:n mukaan tulee kaavoitustyöhön sisällyttää kaavan laajuuteen ja sisältöön nähden tarpeellinen suunnitelma osallistumis- ja vuorovaikutusmenettelystä sekä kaavan vaikutusten arvioinnista. Osallisilla on ennen kaavaehdotuksen asettamista julkisesti nähtäville mahdollisuus esittää alueelliselle ympäristökeskukselle neuvottelun käymistä osallistumis- ja arviointisuunnitelman riittävydestä (MRL 64 §).

2 HANKEKUVAUS

Rantaosayleiskaavan muutos koskee Rautalammin Pakarilan kylä tilaa 686-408-5-79 KALLIONIEMI. Kaava-alue sijaitsee Rautalammin kunnan luodeosassa noin 20 km Rautalammin keskustasta, Pohjois-Konneveden järven rannalla. Kohteen sijainti ilmenee oheisista kuvista 1 ja 2.



Kuva 1 ja 2: Kaavamuutosalueen sijainti (punainen ympyrä).

Rantaosayleiskaavamuutoksen laatiminen on lähtenyt vireille maanomistajan aloitteesta. Rantaosayleiskaavamuutoksen tavoitteena on muuttaa rakennuspaikan käyttötarkoitusta AM-alueeksi. Tarkoituksena on alueen jatkokehittäminen mm. perinnerakentamisen sekä kotimuseotyyppisen toiminnan laajentaminen alueella. Alueella säilytetään myös maa- ja metsätalouden koneet ja kalustot, koska tilalta johdetaan maa- ja metsätalouden harjoittamista.

3 SUUNNITTELUTILANNE

3.1 Maakuntakaava

Alueella on voimassa Pohjois-Savon maakuntavaltuuston hyväksymä **Pohjois-Savon maakuntakaava** (8.11.2010). Ympäristöministeriö vahvisti kaavan 7.12.2011. Alueisiin ei kohdistu aluevarauksia. Ote hyväksytystä maakuntakaavasta on ohessa (kuva 3).



Kuva 3: Ote Pohjois-Savon maakuntakaavasta (suunnittelualue merkitty punaisella ympyrällä).

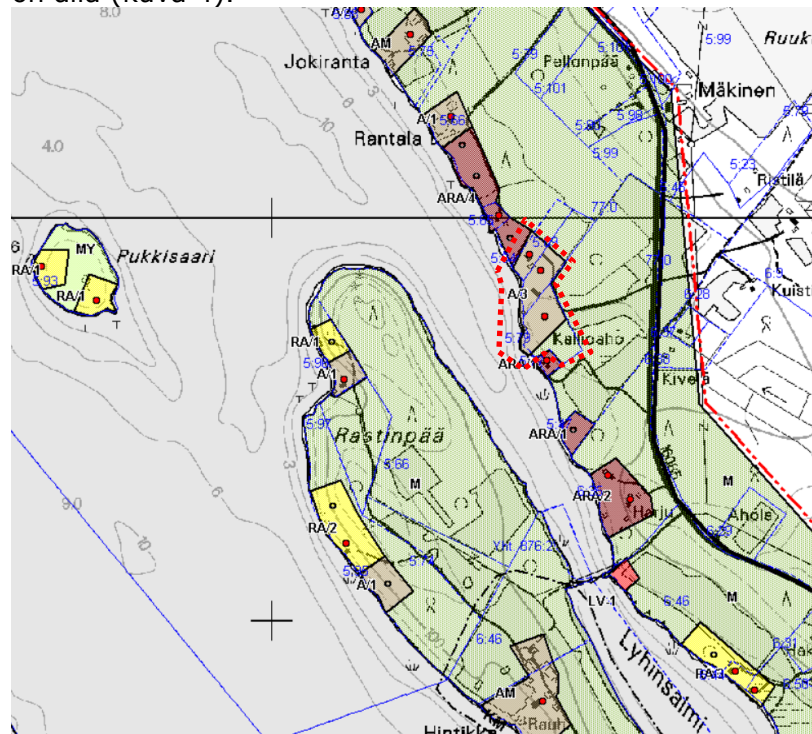
Alueen läheisyydessä on:

-  PÄÄVESIJOHTOLINJA
Alueella on voimassa MRL:n 33 §:n mukainen rakentamisrajoitus.¹
-  2,4
LAIVA- TAI VENEVÄYLÄ JA SYVÄYS
Alueella on voimassa MRL:n 33 §:n mukainen rakentamisrajoitus.¹

Rakentamisrajoitus ei koske suunnittelualueutta.

3.2 Yleiskaava

Alueella on voimassa **Pohjois-Konneveden rantaosayleiskaava ja Etelä-Konneveden rantaosayleiskaavan (osa) muutos** (19.3.2003). Ote Pohjois-Konneveden rantaosayleiskaava ja Etelä-Konneveden rantayleiskaavasta on alla (kuva 4).

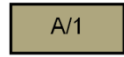


Kuva 4: Ote voimassa olevasta Pohjois-Konneveden rantaosayleiskaava ja Etelä-Konneveden rantaosayleiskaavasta kaavamuuotosalueelta (suunnittelualue rajattu punaisella katkoviivalla).

23.2.2017

Rantayleiskaavan merkintöjä ja määräyksiä:**Maa- ja metsätalousvaltainen alue.**

Alue on tarkoitettu maa- ja metsätalouden harjoittamiseen sekä haja-asutusluonteiseen rakentamiseen. Loma-asutusta tai pysyvää asutusta ei saa sijoittaa maankäyttö- ja rakennuslain 72 §:n mukaiselle rantavyöhykkeelle. Rantavyöhykkeen rakennusoikeus on maanomistajakohtaisesti siirretty A-, ARA- ja RA-alueille. Rantavyöhykkeen ulkopuolelle rakennusluvan edellytyksistä on määrätty maankäyttö- ja rakennuslain 136 §:ssä.

**Asuinalue.**

Alue on tarkoitettu ympärivuotisten asuntojen rakentamiseen. Rakennuspaikalle saa rakentaa asuinrakennuksen lisäksi saunarakennuksen ja talousrakennuksia. Rakennusten yhteenlaskettu kerrosala saa olla enintään 250 k-m². Numero osoittaa rakennuspaikkojen enimmäismäärän alueella.

3.3 Rakennusjärjestys

Rakennusjärjestys on hyväksytty valtuustossa 17.12.2001.

4 VUOROVAIKUTUSMENETTELYT**4.1 Osalliset**

Kaavahankkeessa osallisia ja sidosryhmiä ovat alustavan tarkastelun perusteella ainakin seuraavat tahot:

- Suunnittelualueen ja sen lähialueen maanomistajat
- Suunnittelualueella ja sen läheisyydessä asuvat ja työskentelevät ihmiset
- Kunnan luottamuselimet
- Kunnan eri hallintokunnat
- Viranomaiset (Pohjois-Savon ELY-keskus, Pohjois-Savon liitto, Kuopion kulttuurihistoriallinen museo)

4.2 Tiedotustavat

Rautalammin kunnan kaavoitusta koskevat kuulutukset julkaistaan kunnan kotisivuilla. Asiakirjat ovat nähtävillä Rautalammin kunnan nettisivuilla:

http://www.rautalampi.fi/kuntalaisille/palvelut/kunnanvirasto/tekninen_osasto/kaavoitus ja paikallisessa lehdessä.

4.3 Osallistumismenettelyt

Kaavan vireille tulosta ja osallistumis- ja arviointisuunnitelman nähtävillä asetamisesta kuulutetaan kuten edellä on kuvattu. Osalliset voivat esittää mielipiteen osallistumis- ja arviointisuunnitelman riittävydestä.

Valmisteluaineiston (Kaavaluonnos ja OAS) ja kaavaehdotuksen nähtävillä tuloista kuulutetaan ja osalliset voivat antaa siitä mielipiteensä nähtävillä olon aikana.

4.4 Viranomaisyhteistyö

Rantaosayleiskaavan muutoksesta pidetään lain mukainen aloitusvaiheen viranomaisneuvottelu.

Viranomaisilta pyydetään lausunnot kaavaluonnos- ja ehdotusvaiheissa.

Viranomaisiin ollaan yhteydessä tarvittaessa projektin aikana.

5 SUUNNITTELUPROSESSI

Kaava on tarkoitus laatia seuraavasti:

- Kaavan laadinta (alkuvuosi 2017)
- Kunnanhallitus on tehnyt kaavoituspäätöksen
- Viranomaisneuvottelu (alkuvuosi 2017)
- Osallisten kuuleminen ts. valmisteluaineisto asettaminen nähtäville
-tiedottaminen lehdissä ja kirjeitse maanomistajille
-aineisto nähtävillä (talvi-kevät/2017)
- Osallisten kuuleminen ts. kaavaehdotuksen asettaminen virallisesti nähtäville
-tiedottaminen lehdissä ja kirjeitse maanomistajille
-ehdotus nähtävillä (syksy 2017)
-lausuntopyynnöt viranomaisilta
- Viranomaisneuvottelu (tarvittaessa)
- Kunnanhallituksen käsittely
- Kunnanvaltuuston hyväksyminen (loppuvuosi 2017)

6 VAIKUTUSTEN ARVIOINTI

Kaavaprosessin kussakin vaiheessa seurataan ja arvioidaan kaavas suunnitelman seuraavia ympäristövaikutuksia:

- Vaikutusta luonnonympäristöön
- Vaikutusta rakennettuun ympäristöön
- Vaikutusta maisemaan
- Taloudellisia vaikutuksia sekä
- Sosiaalisia vaikutuksia

7 YHTEYSTIEDOT

Rautalammin kunnassa asiaa hoitaa:
Rautalammin kunta, Tekninen toimi
Kuopiontie 11, 77700 Rautalampi
Antti Tuppuru, vs. tekninen johtaja
puh. 040 358 7787, e-mail: antti.tuppuru@rautalampi.fi

Kaavan laatijana toimii:
FCG Suunnittelu ja tekniikka Oy
Timo Leskinen
PL 1199 (Microkatu 1), 70211 KUOPIO
puh. 040 508 9680, e-mail: timo.leskinen@fcg.fi