

RAUTALAMMIN KUNTA SONKARI-KIESIMÄ RANTAOSAYLEISKAAVAN MUUTOS, OSALLISTUMIS- JA ARVIOINTISUUNNITELMA

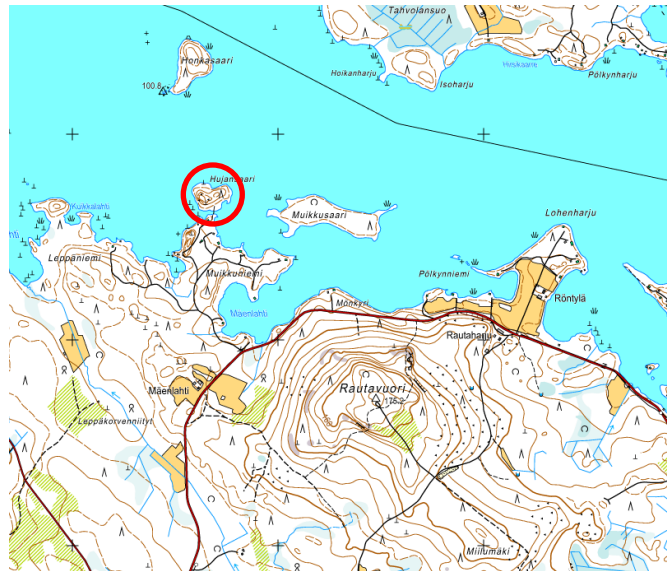
1 MIKÄ ON OSALLISTUMIS- JA ARVIOINTISUUNNITELMA (OAS)

Maankäyttö- ja rakennuslain 63 §:n mukaan tulee kaavoitustyöhön sisällyttää kaavan laajuuteen ja sisältöön nähden tarpeellinen suunnitelma osallistumis- ja vuorovaikutusmenettelystä sekä kaavan vaikutusten arvioinnista. Osallisilla on ennen kaavaehdotuksen asettamista julkisesti nähtäville mahdollisuus esittää alueelliselle ympäristökeskukselle neuvottelun käymistä osallistumis- ja arviointisuunnitelman riittävydestä (MRL 64 §).

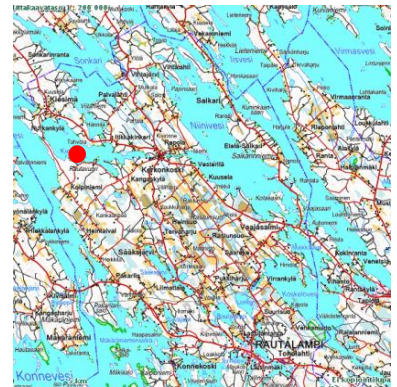
2 HANKEKUVAUS

Rantaosayleiskaavan muutos koskee Kiesimän Hujansaaren tilaa 686-406-3-100.

Kaava-alue sijaitsee Rautalammin kunnan luodeosassa noin 20 km Rautalammen keskustasta, Kiesimän – järven rannalla. Kohteen sijainti ilmenee oheisista kuvista 1 ja 2.



Kuva 1: Kaavamutosalueen sijainti (punainen ympyrä).



Kuva 2: Suunnittelualueen sijainti.

Rantaosayleiskaavamuutoksen laatiminen on lähtenyt vireille maanomistajien aloitteesta. Rantaosayleiskaavamuutoksen tavoitteena on siirtää rakennuspaikan saaren itärannalta länsirannalle.

3 SUUNNITTELUTILANNE

3.1 Maakuntakaava

Alueella on voimassa Pohjois-Savon maakuntavaltuuston hyväksymä **Pohjois-Savon maakuntakaava** (8.11.2010). Ympäristöministeriö vahvisti kaavan 7.12.2011. Alueisiin ei kohdistu aluevarauksia. Ote hyväksytystä maakuntakaavasta on ohessa.



Kuva 3: Ote Pohjois-Savon maakuntakaavasta (suunnittelualue merkitty punaisella ympyrällä).

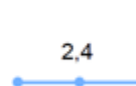
Alueelle kohdistuu



VESIMATKAILUN KEHITTÄMISALUE

Vesimatkailun kehittämisalueina osoitetaan ne seudullisesti tai maakunnallisesti merkittävät matkailun vetovoima-alueet, joiden kehittämistarpeet kohdistuvat ensisijaisesti järviluontoon liittyvien aktiviteettien, kuten järvimatkailun, veneilyn, melonnan ja kalastuksen edistämiseen.

Alueiden läheisyydessä on:



LAIVA- TAI VENEVÄYLÄ JA SYVÄYS

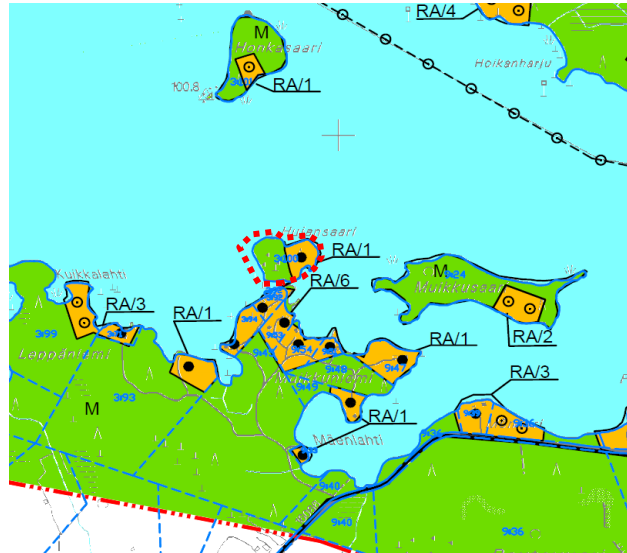
Alueella on voimassa MRL:n 33 §:n mukainen rakentamisrajoitus.¹

Rakentamisrajoitus ei koske suunnittelualueetta.

3.2 Yleiskaava

Alueella on voimassa **Sonkari-Kiesimän rantayleiskaava** (21.3.2001). Ote Sonkari-Kiesimä rantayleiskaavasta on alla.

17.3.2014, tark. 8.1.2015



Kuva 4: Ote voimassa olevasta Sonnari-Kiesimä rantayleiskaavasta kaavamutosalueelta (suunnittelualue rajattu punaisella katkoviivalla).

Rantayleiskaavan merkintöjä ja määräyksiä:



Loma-asuntoalue.

Alue on tarkoitettu omarantalsten loma-asuntojen rakentamiseen. Rakennuspaikalle saa rakentaa loma-asunnon, saunan ja talousrakennuksia. Rakennuksen yhteenlaskettu kerrosala saa olla enintään 160 k-m². Numero osoittaa rakennuspaikkojen enimmäismäärä alueella.



Maa- ja metsätalousvaltainen alue.

Alue on tarkoitettu maa- ja metsätalouden harjoittamiseen sekä haja-asutusluonteiseen rakentamiseen. Loma-asutusta tai pysyvää asutusta ei saa sijoittaa maankäyttö- ja rakennuslaki 72§:n mukaiselle rantavyöhykkeelle. Rantavyöhykkeen rakennuslupaus on maanomistajakohtaisesti sille A-, RM-, MA- ja RA-alueille. Rantavyöhykkeen ulkopuolelle rakennusluvan edellytyksistä on määrätty maankäyttö ja rakennuslain 136§:ssa.

Yleismääräykset

Rakentaminen

Yleiskaavan perusteella voidaan myöntää rakennusluvat rantavyöhykkeellä oleville rakennusalueille (A-, RA-, tai RM-alueet), ellei aluetta koskevassa kaavamääräyksessä ole toisin määrätty.

Rakennuspaikoilla rakennukset tulee sijoittaa kunnan rakennusjärjestyksessä määrätyn etäisyyden päähän rantaviivasta.

Rakennusten sopeutumisessa ympäristöön, sijoittumisessa ja niiden enimmäismäärässä tulee noudattaa rakennusjärjestyksen määräyksiä.

Mikäli RA-, MA-, RM-, A-, tai AO-alueella olevalle rakennuspaikalle on aiemmassa rakennus- tai poikkeusluvassa asetettu rakennusjärjestyksestä poikkeavia ehtoja rakennusten määrän, koon tai sijoittelun suhteen, tulee nämä määräykset huomioida uusia rakennuslupia myönnettäessä.

Jätevesien käsittely ja jätehuolto

Jätevedet tulee käsitellä kunnan rakennusjärjestyksen sekä terveys- ja ympäristöviranomaisen ohjeiden mukaisesti. Rakennuslupa-asiakirjoihin on liitettävä jätevesien käsittelysuunnitelma tarvittavine maaperäselvityksineen.

Jätevesien käsittelytapaa valittaessa tulee huomioida rakennuspaikan maaperä sekä pinta-ala. Rakennusten sijoittamisessa tulee ottaa huomioon jätevesien asianmukaisen esikäsittelyn ja maaperäkäsittelypaikan järjestäminen rakennuspaikalla riittävän etäällä rantaviivasta.

Kiinteiden jätteiden keräyksessä ja käsittelyssä tulee noudattaa kunnan yleisiä jätehuoltomääräyksiä.

Metsänkäsittely

Ranta-alueen metsänkäsittelyssä tulee noudattaa Metsätalouden kehittämisskeskus Tapion ranta-alueita koskevia metsänhoitosuosituksia. Erityisesti pienissä (< noin 3 ha) saarissa sekä MY-alueilla tulee metsänhoidossa huomioida luonto- ja maisema-arvot.

Tiestö

Uusien rakennuspaikkojen pääsytiät tulisi johtaa ensisijaisesti olemassa olevien liittymien kautta yleiselle tielle. Vierekkäisten rakennuspaikkojen kulku tulisi tapahtua samasta liittymästä. Tielaitoksen kanssa tulee neuvotella hyvissä ajoin uuden liittymän sijainnista tai liittymän käyttötarkoituksen muutoksesta.

3.3 Rakennusjärjestys

Rakennusjärjestys on hyväksytty valtuustossa 17.12.2001.

4 VUOROVAIKUTUSMENETTELYT

4.1 Osalliset

Kaavahankkeessa osallisia ja sidosryhmiä ovat alustavan tarkastelun perusteella ainakin seuraavat tahot:

- Suunnittelualueen ja sen lähialueen maanomistajat
- Suunnittelualueella ja sen läheisyydessä asuvat ja työskentelevät ihmiset
- Kunnan luottamuselimet
- Kunnan eri hallintokunnat
- Viranomaiset (Pohjois-Savon ELY-keskus, ympäristö- ja luonnonvarat vastuualue, Pohjois-Savon liitto, Kuopion kulttuurihistoriallinen museo)

4.2 Tiedotustavat

Rautalammin kunnan kaavoitusta koskevat kuulutukset julkaistaan kunnan kotisivuilla. Asiakirjat ovat nähtävillä Rautalammin kunnan nettisivulla:

http://www.rautalampi.fi/kuntalaisille/palvelut/kunnanvirasto/tekninen_osasto/kaavoitus ja paikallisessa lehdessä.

4.3 Osallistumismenettelyt

Kaavan vireille tulosta ja osallistumis- ja arviointisuunnitelman nähtävillä asetamisesta kuulutetaan kuten edellä on kuvattu. Osalliset voivat esittää mielipiteen osallistumis- ja arviointisuunnitelman riittävydestä.

Kaavaluonnoksen nähtävillä tulosta kuulutetaan ja osalliset voivat antaa siitä mielipiteensä nähtävillä olon aikana.

Kaavaehdotuksen nähtävillä tulosta kuulutetaan ja osalliset voivat jättää siitä kirjallisen muistutuksen nähtävillä olon aikana.

4.4 Viranomaisyhteistyö

Rantaosayleiskaavan muutoksesta pidetään lain mukainen aloitusvaiheen viranomaisneuvottelu.

Viranomaisilta pyydetään lausunnot kaavaluonnos- ja ehdotusvaiheissa.

Tarvittaessa, kaavaehdotuksen nähtävillä olon jälkeen ja kun sitä koskevat muistutukset ja lausunnot on saatu, järjestetään vielä toinen viranomaisneuvottelu.

Viranomaisiin ollaan yhteydessä tarvittaessa projektin aikana.

5 SUUNNITTELUPROSESSI

Kaava on tarkoitus laatia seuraavasti:

- Kaavan laadinta (3-4/2014)
- Kunnanhallitus on tehnyt kaavoituspäätöksen
- Viranomaisneuvottelu kevät/2014)
- Osallisten kuuleminen ts. valmisteluaineisto asettaminen nähtävillä
-tiedottaminen lehdissä ja kirjeitse maanomistajille
-aineisto nähtävillä (kesä/2014)
- Osallisten kuuleminen ts. kaavaehdotuksen asettaminen virallisesti nähtävillä
-tiedottaminen lehdissä ja kirjeitse maanomistajille
-ehdotus nähtävillä (alkuvuosi 2015)
-lausuntopyynnöt viranomaisilta
- Viranomaisneuvottelu (tarvittaessa)
- Kunnanhallituksen käsittely
- Kunnanvaltuuston hyväksyminen (kevät-kesä/2015)

6 VAIKUTUSTEN ARVIOINTI

Kaavaprosessin kussakin vaiheessa seurataan ja arvioidaan kaavas suunnitelman seuraavia ympäristövaikutuksia:

- Vaikutusta luonnonympäristöön
- Vaikutusta rakennettuun ympäristöön
- Vaikutusta maisemaan
- Taloudellisia vaikutuksia sekä
- Sosiaalisia vaikutuksia

7 YHTEYSTIEDOT

Rautalammin kunnassa asiaa hoitaa:
Rautalammin kunta, Tekninen toimi
Kuopiontie 11, 77700 Rautalampi
Hannu Poussu, tekninen johtaja
puh. 0400 784 570, e-mail: hannu.poussu@rautalampi.fi

Kaavan laatijana toimii:
FCG Suunnittelu ja tekniikka Oy
Timo Leskinen
PL 1199 (Microkatu 1), 70211 KUOPIO
puh. 040-508 9680, e-mail: timo.leskinen@fcg.fi