

RAUTALAMMIN KUNTA

METSÄORSJOEN TILAN ASEMAKAAVA

Kaavaselostus

ASEMAKAAVA KOSKEE RAUTALAMMIN KUNNAN RAUTALAMMIN KYLÄN METSÄORSJOEN TILAA 53:2 (osa) (686-408-53-2).

ASEMAKAAVALLA MUODOSTUU KORTTELI 1-4 ja LÄHIVIRKISTYS, MAA- JA METSÄTALOUS- SEKÄ KATU ja MAANTIEALUEET.



**Kaavan vireille tulo:
Kunnanhallitus 9.4.2015**

**Kaavan hyväksyminen:
Kunnanhallitus
Kunnanvaltuusto**



28.8.2015

Sisällysluettelo

1	PERUS- JA TUNNISTETIEDOT	2
1.1	Tunnistetiedot.....	2
2	Kaava-alueen sijainti.....	2
3	Tiivistelmä	2
3.1	Kaavaprosessin vaiheet.....	2
3.2	Asemakaava	3
3.3	Asemakaavan toteuttaminen	3
4	Lähtökohdat.....	3
4.1	Selvitys suunnittelun alueen oloista.....	3
4.1.1	Alueen yleiskuvaus.....	3
4.1.2	Luonnonympäristö	3
4.1.3	Rakennettu ympäristö	7
4.1.4	Ympäristöhäiriöt	9
4.1.5	Maanomistus	9
4.2	Suunnittelutilanne	9
5	Asemakaavan suunnittelun vaiheet	10
5.1	Asemakaavan suunnittelun tarve ja päätökset	10
5.2	Osallistuminen ja yhteistyöosalliset	11
5.2.1	Osalliset.....	11
5.2.2	Vireille tulo.....	11
5.2.3	Osallistuminen ja vuorovaikutusmenettely	11
5.2.4	Viranomaisyhteistyö	11
6	Asemakaavan kuvaus.....	12
6.1	Kaavan rakenne	12
6.2	Mitoitus.....	12
6.3	Ympäristön laatua koskevien tavoitteiden toteutuminen	13
6.4	Aluevaraukset.....	13
6.5	Luonnonympäristö.....	14
6.6	Kunnallistekniikka	15
6.7	Kaavan vaikutukset	15
6.7.1	Valtakunnallisten ja seudullisten tavoitteiden toteutuminen	15
6.7.2	Vaikutukset yhdyskuntarakenteeseen	15
6.7.3	Vaikutukset rakennettuun ympäristöön.....	15
6.7.4	Vaikutukset liikenteeseen.....	15
6.7.5	Vaikutukset luontoon ja luonnonympäristöön.....	16
6.7.6	Taloudelliset vaikutukset.....	16
6.7.7	Sosiaaliset vaikutukset	16
6.7.8	Vaikutukset Natura 2000 – ohjelman suojelualueisiin	16
6.8	Kaavan suhde tavoitteisiin.....	18
6.9	Kaavamerkinnot ja määräykset.....	21
7	Asemakaavan toteutus	21

Liitteet:

OAS
Seurantalomake
Luonnosvaiheen palaute ja vastine
Luonnosvaiheen työneuvottelun muistio

28.8.2015

METSÄORSJOEN TILAN ASEMAKAAVA

KORPIJÄRVI

1 PERUS- JA TUNNISTETIEDOT

1.1 Tunnistetiedot

Asemakaavan selostus, joka koskee 28.8.2015 päivättyä asemakaavakarttaa. Asemakaava koskee Rautalammin kunnan Rautalammin kylän Metsäorsjoen tilaa 53:2(osa). Asemakaavalla muodostuvat kortteli 1 - 4 sekä lähivirkistys-, maa- ja metsätalous- sekä katu- ja maantiealueet.

2 Kaava-alueen sijainti

Asemakaava koskee Rautalammin kylän Metsäorsjoen tilaa 53:2. Kaava-alue sijaitsee Rautalammin taajamasta noin 9 km Kerkonkosken suuntaan Korpijärven rannalla. Sijainti ilmenee oheisesta kuvasta.



Kuva1: Kaava-alueen sijainti

3 Tiivistelmä

3.1 Kaavaprosessin vaiheet

Asemakaava on lähtenyt vireille Rautalammin kunnan aloitteesta.

Aloitusvaiheen viranomaisneuvottelu pidettiin 26.3.2014.

Osallistumis- ja arviointisuunnitelma sekä kaavaluonnos ovat olleet nähtävillä 9.4.-8.5.2015 välisen ajan.

28.8.2015

Kaavaehdotus oli nähtävillä pp.kk. – pp.kk.2015 välisen ajan.

3.2 Asemakaava

Asemakaavalla alueelle muodostetaan 10 erillispientalojen rakennuspaikkaa, joista 4 on omarantaisia. Rakennuspakat sijoittuvat Rautalampi-Kerkonkoski maantien 543 molemmin puolin. Maantien ja Korpijärven väliin on osoitettu yhteensä kuusi rakennuspaikka ja maantien itäpuolelle 4 rakennuspaikkaa.

3.3 Asemakaavan toteuttaminen

Asemakaavaa voidaan alkaa toteuttaa välittömästi kaavan saatua lainvoiman.

4 Lähtökohdat

4.1 Selvitys suunnittelualueen oloista

4.1.1 Alueen yleiskuvaus

Kaava-alue sijaitsee Rautalammin taajamasta noin 9 km Kerkonkosken suuntaan Korpijärven rannalla. Alueella oli aikaisemmin leirinta-alue, jonka rakennukset on purettu muuta vuosi sitten. Alueella on vanhoja rakennuksen pohjia.

Korpijärven rannalla on leirikeskus, kaksi maatilaa talouskeskusta, puolen kymmentä asuinrakennuspaikka sekä lomarakennuspaikkoja.

Kaava-alueen pinta-ala on noin 4 ha. Kaava-alueella on rantaviivaa noin 300 m.

4.1.2 Luonnonympäristö

Yleistä

Suunnittelualueen luontoympäristön nykytila selvitettiin maastokäynnillä 28.8.2013. Inventoinnin teki biologi, FM Janne Partanen. Alueelta selvitettiin kasvillisuuden ja maiseman yleiskuva sekä luonnon monimuotoisuuden kannalta tärkeät arvokohteet.

Maisema

Koskenkorvan selvitysalue sijaitsee Rautalammen kunnassa Pohjois-Savossa. Selvitysalue rajoittuu etelässä Korpijärveen. Korpijärven ranta-alue on selvitysalueella männiköistä harjumaisemaa, missä on aikaisemmin ollut leirintäalue toimintaa. Selvitysalueen halki kulkee Rautalammin ja Kerkonkosken välinen maantie. Tien pohjoispuolella selvitysalue on tyypillistä metsätalouden tarpeeseen käsiteltyä talousmetsää, missä erikäiset metsäkuviot vuorottelevat.

28.8.2015



Kuva 2: Rantaharjulla on vanhoja leirintäalueen majoitusmökkien perustuksia.

Vesistöt

Selvitysalue rajoittuu etelässä Korpijärveen. Korpijärvi(14.717.1.003) kuuluu Kymijoen (14) päävesistöön. Järven pinta-ala on 62 ha ja suurin syvyys 13 m. Järven vesi on kirkasta ja järven yleisilme vesikasvillisuuden mukaan on karu. Ranta-alueet ovat pohjois- ja itärannalla metsäisiä, etelä- ja länsirannalla on myös peltoviljelyksiä.

Pohjavesi

Selvitysalue sijaitsee Heimosenkankaan 0868605 pohjavesialueella. Korpijärven pohjavesialue on vedenhankinnan kannalta tärkeä I-luokan pohjavesialue. Pohjavesialueen kokonaispinta-ala on noin 2,05 km², josta pohjaveden muodostumispinta-ala on noin 1,28 km².

Kasvillisuus

Selvitysalue sijaitsee eteläboreelisella kasvillisuusvyöhykkeellä, Järvi-Suomen kasvi-maantieteellisellä alueella (2b).

Korpijärven ranta-alue on harjumastoa. Puusto koostuu suurimmaksi osaksi männystä. Ranta-alueella puusto on varttunutta ja vesirajassa kasvaa lisäksi tervaleppää. Harjun-päällä puusto on osittain hakattu aukoksi ja osittain harvennettu siemenpuu tyyppises-ti. Aukeilla paikoilla kasvaa männyn taimikkoa.

Kenttäkerroksen kasvillisuuteen kuuluu tyypillisiä kuivan kankaan kasveja mm. puolukka, variksenmarja kanerva, kangasmaitikka ja metsälauha.

Harjualueella on Korpijärven ja maantien välissä suppa, jonka pohjalla kasvillisuus on rehevämpää. Supan pohjalla puusto muuttuu kuusen, koivun ja harmaalepän muodos-

28.8.2015

tamaksi sekametsäksi. Kenttäkerroksen valtalajiksi nousee mustikka ja supan pohjalla metsäkorte, metsäimarre ja vetisimmillä paikoilla viiltosara valtaavat alaa.



Kuva 3: Harjualueen kuivaa kangasta

Ranta-alueella selvitysalueen itäpäässä on pieni lahti, jossa muuten karulla järvellä vesikasvillisuus lisääntyy. Vesikasvillisuuteen kuuluu mm. ulpukka, uistinviita ja järvikaisla.



Kuva 4: Itäpäässä aluetta sijaitsee pieni lahti

28.8.2015

Maantien pohjoispuolella selvitysalueen kasvillisuus on tyypillistä kuivan kankaan kasvillisuutta. Puusto on nuorta tai varttuvaa mäntyä. Maasto viettää alamäkeen pohjoisen suuntaan ja siellä kasvillisuus vaihtuu tuoreen kankaan kasvillisuudeksi. Puusto muuttuu männyn, koivun ja kuusen muodostamaksi nuoreksi sekametsäksi. Mustikka muuttuu kenttäkerroksen valtalajiksi.

Selvitysalueen kaakkoisosassa nuori istutettu lehtomaisen kankaan kuusikko muuttuu ojitetuksi rämeeksi, missä mänty on pääpuulaji ja kenttäkerroksen valtalaji on suopursu.

Selvitysalueen luodekulmauksessa sijaitsee entisiä peltoalueita, jotka on nykyisin metsitetty koivumetsäksi.



Kuva 5: Selvitysalueella sijaitsee vanhoja metsittyneitä peltoalueita

Eläimistö

Eläimistötiedot perustuvat maastokäynnin yhteydessä tehtyihin havaintoihin. Alueen metsien pesimälinnustoon kuuluu pääosin yleisiä havu- ja lehtimetsien lintulajeja.

Maastoinventoinnissa alueella havaittiin räkättirastas, punakylkirastas, tilitatti ja peippo.

Nisäkkäistä alueella viihtyy mm. orava, hirvi ja jänis.

Luonto- ja lintudirektiivilajit sekä uhanalaiset ja harvinaiset lajit

Suunnittelualueella ei ole tiedossa eikä havaittu luontodirektiivin liitteen IV (a) lajeja. Maaston karuudesta ja puuston rakenteesta johtuen on epätodennäköistä, että esimerkiksi liito-oravaa esiintyisi alueella.

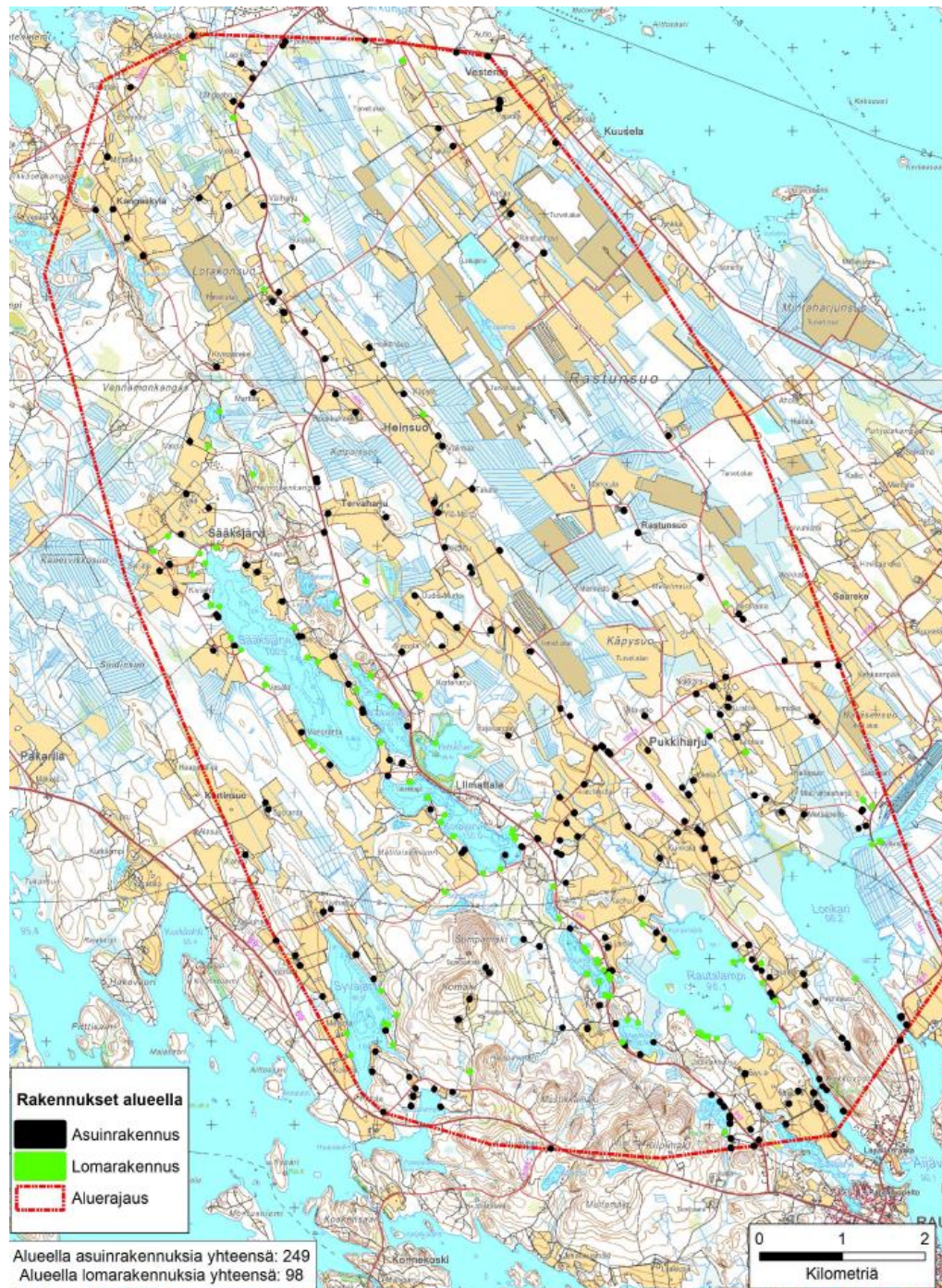
28.8.2015

Arvokkaat luontokohteet

Metsäorsjoen selvitysalue rajoittuu lännessä Hetteinen Liimattalanharju (FI0600025) Natura-alueeseen. Pinta-alaltaan 42 ha olevan suojelualueen aluetyyppi on SCI. Suojelualueeseen kuuluu osa Liimattalanharjua sekä harjun juurella sijaitseva suo-, luhta- ja metsärantainen umpeen kasvava Hetteisen järvi.

4.1.3 Rakennettu ympäristö

Kaava-alue on kokonaisuudessaan rakentamaton ympäristö. Alueella on ainoastaan leirintäalueen vanhaan rakennuskantaan liittyviä perustuksia.



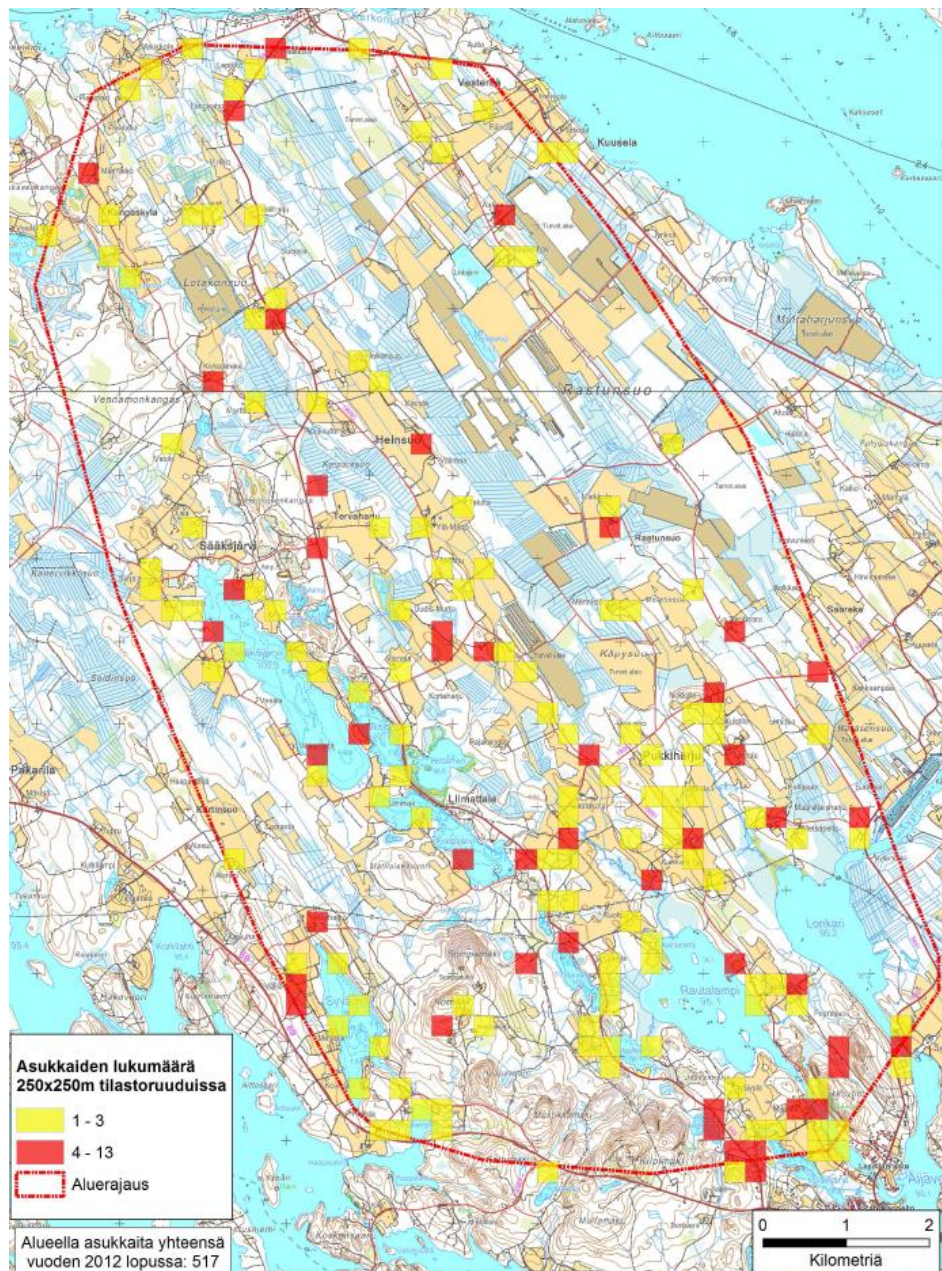
Kuva 6: Korpjärven ympäristön rakennuskanta

28.8.2015

Suunnittelualan ympäristössä on harvaha asuin- ja loma-asuinrakentamista. Kerkonkosken ja kirkonkylän välisen alueen asuin- ja lomarakennukset ilmenevät kuvasta kuusi. Korpjärven eteläosaan sijoittuu noin 10 asunnon tihentymä.

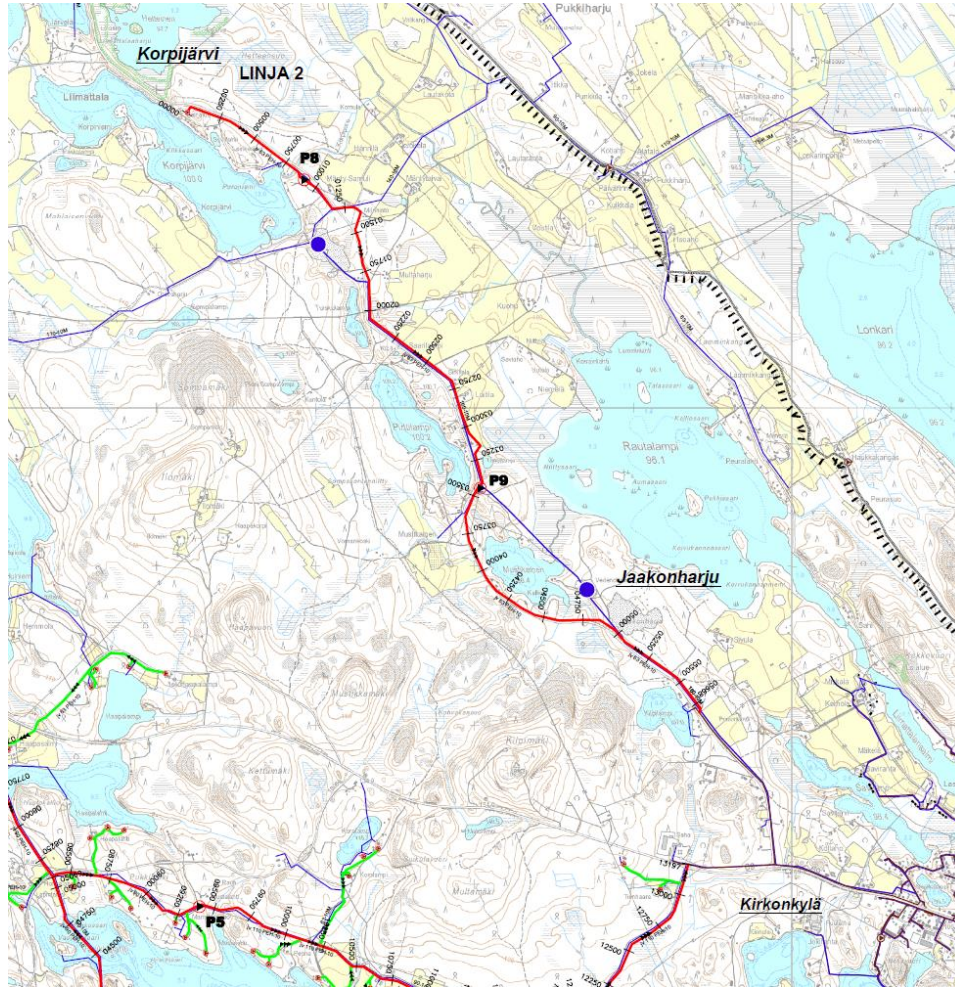
Kerkonkosken ja kirkonkylän välisellä alueella asuin vuoden 2012 lopussa noin 517 henkeä. Kuvassa seitsemän ilmenee asukkaiden sijoittuminen alueelle 250 x 250 m tilastoruuduittain.

Alueella ei ole viemäriverkostoa, mutta Rautalammin kunta on suunnittelemassa taa-jaman ja Kerkonkosken välistä siirtoviemäriä, johon alue on tarkoitus liittää. Samalla on tarkoitus toteuttaa myös vesijohto alueelle. Kuvassa 8 on ote hyväksytystä suunnitelmasta.



Kuva 7: Väestä tilastoruuduittain

28.8.2015



Kuva 8: Ote suunnitelmakartasta Korpjärvi-Jaakonharju-Kirkonkylä viemäriinlinjasta

Suunnittelualueen länsipuolella kulkee 20 kV ilmajohto.

Rautalampi-Kerkonkosken maantie 543 on päällystetty ja sen liikennemäärä on 476 kvl.

4.1.4 Ympäristöhäiriöt

Tieliikenteestä aiheutuvan lähtömelutaso on päivällä noin 65 dB ja yöllä noin 58 dB.

4.1.5 Maanomistus

Kaava-alue on kunnan omistuksessa.

4.2 Suunnittelutilanne

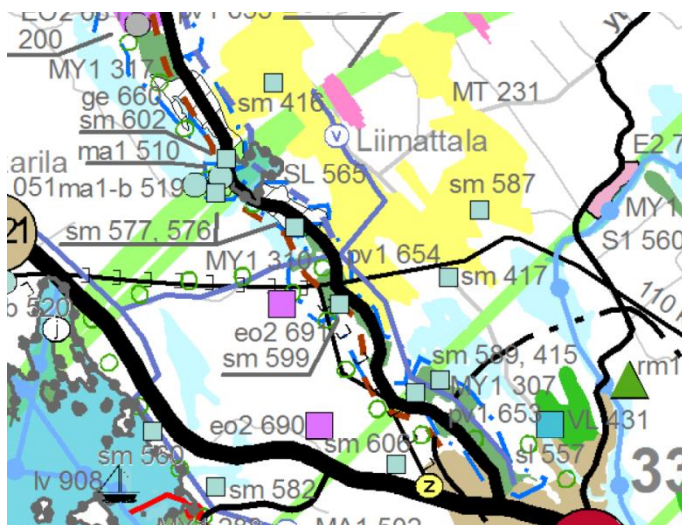
Valtakunnalliset alueidenkäyttötavoitteet

28.8.2015

Valtakunnallisten alueidenkäyttötavoitteiden (Valtioneuvosto 13.11.2008, tarkastettu 1.3.2009) tarkoituksena on edistää hyvän elinympäristön ja kestävä kehityksen toteutumista alueiden käyttöä koskevassa päätöksenteossa. MRL:n 24§ velvoittaa: "Maakunnan suunnittelussa ja muussa alueiden käytön suunnittelussa on huolehdittava valtakunnallisten alueidenkäyttötavoitteiden huomioon ottamisesta siten, että edistetään niiden toteuttamista." Tavoitteet ovat luonteeltaan yleisiä ja niitä on mm. toimiva aluerakenne, eheytyvä yhdyskuntarakenne ja elinympäristön laatu, kulttuuri- ja luonnonperintö, virkistyskäyttö ja luonnonvarat ja toimivat yhteysverkot ja energiahuolto.

Maakuntakaava

Alueella on voimassa 7.12.2011 YM:n vahvistama Pohjois-Savon maakunta-kaava. Ote hyväksytyistä maakuntakaavasta on oheissa.



Kuva 6: Ote Pohjois-Savon maakuntakaavasta.

Alueeseen kohdistuu pohjavesialueen aluevaraus (pv1). Suunnittelualueen välittömässä läheisyydessä on seuraavat merkinnät sm577, SL565 ja uusi pääviemäri.

Yleiskaava ja asemakaava

Alueelle ei ole laadittu yleis- tai asemakaavaa.

Pohjakartta

Asemakaavan pohjakarttana on käytetty asemakaavaan pohjakarttaa 1:5000. Kartan on hyväksynyt Maanmittauslaitos 8.5.2014.

5 Asemakaavan suunnittelun vaiheet

5.1 Asemakaavan suunnittelun tarve ja päätökset

Asemakaavan laatiminen on lähtenyt liikkeelle kunnan tekemästä aloitteesta. Asemakaavan tarkoituksena on osoittaa alueella asuinrakennuspaikkoja. Osa rakennuspaikoista on tarkoitettu perheille, jotka tarvitsevat tallin hevoselleen. Viimeksi mainituista tonteista on ollut kysyntää Rautalammilla.

28.8.2015

5.2 Osallistuminen ja yhteistyösalliset

5.2.1 Osalliset

Kaavahankkeessa osallisia ja sidosryhmiä ovat ainakin seuraavat tahot:

- Suunnittelualueen ja sen lähialueen maanomistajat
- Suunnittelualueella ja sen läheisyydessä asuvat ja työskentelevät ihmiset
- Kunnan luottamuselimet ja hallintokunnat
- Viranomaiset: Pohjois-Savon ELY-keskus, Pohjois- Savon liitto, Kuopion kulttuurihistoriallinen museo
- Vesialueen osakaskunnat
- Alueelliset sähköyhtiöt: Savon Voima Verkko Oy

5.2.2 Vireille tulo

Vireille tulosta kuulutettu samalla, kun valmisteluaineisto oli asetettu nähtäville.

5.2.3 Osallistuminen ja vuorovaikutusmenettely

Alustava luonnos valmistui syksyllä 2014.

Valmisteluaineisto (kaavaluonnos) ja osallistumis- ja arviointisuunnitelma olivat nähtävillä 9.4. – 8.5.2015. Kaavaluonnoksesta ei ole saatu muistutuksia.

Kaavaehdotus oli nähtävillä pp.kk. – pp.kk.2015 välisen ajan.

5.2.4 Viranomaisyhteistyö

Aloituvaiheen viranomaisneuvottelu pidettiin 26.3.2014.

Kaavaluonnoksesta on saatu 2 lausuntoa Kuopion kulttuurihistorialliselta museolta ja Pohjois-Savon ELY-keskukselta. Kuopion kulttuurihistoriallisella museolla ei ollut huomautettavaa kaavaluonnokseen. Pohjois-Savon ELY-keskuksen kommenttien pohjalta on tehty seuraavaa:

- Työneuvottelu pidetty 19.8.2015. Muistio on liitteenä.
- Seurantalomake liitetty kaavaehdotusasiakirjoihin.
- Pohjavesialueen tiedot on korjattu lausunnon mukaisesti.
- Kaavaluonnosta on muutettu siten, että alueelle ei sallita tallien rakentamista.
- Kaavassa osoitettujen liittymien paikkoja muutettu niin, että ne sijoittuvat 150 m päähän toisistaan sekä lähimmistä maatalousliittymistä, jolloin liittymäsuositukset täyttyvät. Maatiealue voidaan otettu kaavaan mukaan, jolloin liittymän paikat on osoitettu kaavassa.
- Yleiskaavallista tarkastelua on täydennetty ja syvennetty.

Lausunnot ja vastine saatuihin lausuntoihin on liitteessä.

Kaavaehdotuksesta tarvittaessa pyydetään viranomaislausunnot.

28.8.2015

6 Asemakaavan kuvaus

6.1 Kaavan rakenne

Asemakaava-alue sijoittuu Rautalammin taajaman ja Kerkonkosken väliselle alueelle, missä kylämäistä asuinrakentamista on melko paljon. Kaavalla keskitetään asuntorakentamista kylä asutuksen tuntumaan. Esitetty rakentamien on vain noin 4 % em. alueen rakennuskannasta.

Asemakaava-alueelle on osoitettu yhteensä 10 erillispientalojen rakennuspaikkaa kahteen ryhmään. Korpjärven rantaan ja rannan tuntumaan on osoitettu 6 rakennuspaikkaa, joista 4 on omantaisia. Kullekin rakennuspaikalle saa rakentaa yhteensä 300 km².

Rautalampi-Kerkonkoski maantien pohjoispuolelle on osoitettu 4 erillispientalojen rakennuspaikkaa. Näiden rakennuspaikkojen rakennusoikeus on 400 k-m².

Yhteensä kaavassa rakennusoikeutta on osoitettu rakennusoikeutta 3400 k-m².

Korttelialueen ulkopuoliset osat tilasta on kaavoitettu lähivirkistysalueeksi tai maa- ja metsätalousalueiksi.



Kuva 7: Asemakaavaratkaisu

6.2 Mitoitus

Koko kaava-alueen pinta-ala on n. 11 ha ja osoitettu rakennusoikeus on 3400 k-m². Korttelitehokkuudet vaihtelevat $e = 0,11$ ja $e = 0,14$ välillä. Aluetehokkuudeksi muodostuu $e_a = 0,03$.

28.8.2015

6.3 Ympäristön laatua koskevien tavoitteiden toteutuminen

Kaavan toteutuessa nyt rakentamattomana oleva alue tulee rakentamisen piiriin. Korpijärven ranta-alue on tosin ollut aiemmin leirintäalueena. Kaavalla saadaan muodostettua maastoon sopeutuvia väljiä rakennuspaikkoja. Kaava-alueeseen ei kohdistu erityisiä luontoarvoja.

6.4 Aluevaraukset

AO Erillispientalojen korttelialue.

Kaavassa on osoitettu kaksi rakennuspaikkaa AO-korttelialueelle. Rakennuspaikat sijoituvat Korpijärven rannan tuntumaan, mutta eivät ole omarantaisia. Rakennuspaikkojen pinta-alat ovat 2909 m² ja 3210 m². Rakennuspaikkakohtainen rakennusoikeus on 300 k-m². Tonttitehokkuus on e= 0,1. Rakennukset saavat olla kaksi kerroksisia.

AO-1 Erillispientalojen korttelialue.

Rakennusalueen ulkopuolelle saa rakentaa enintään 25 k-m² suuruisen saunarakennuksen. Saunarakennus on sijoitettava vähintään 15 m päähän rantaviivasta. Saunan jätevedet on pumpattava kiinteistökohtaisesti viemäriverkkoon. Alimman lattiatason on oltava vähintään 1.5 m keskiveden korkeuden yläpuolella.

Korpijärven rannalle on sijoitettu 4 omarantaista rakennuspaikkaa, joiden keskikoko on 2663 m². Rakennuspaikalle saa rakentaa rantasaunan, jonka jätevedet tulee pumpata kiinteistökohtaisesti viemäriverkkoon.

Päärakennuksen rakennusalat sijoittuvat harjun päälle ja osittain taustarinteeseen, mikä mahdollistaa tarvittaessa kellarin rakentamisen.

Kaikki rakennuspaikkoja koskee kaavan yleismääräys, joka edellyttää, että täysikasvuista puustoa säilytetään mahdollisimman paljon. Yleismääräyksessä on myös määrätty se, että rakentamisen yhteydessä perustusten suunnittelua varten rakentajan on teetettävä tontillaan maaperätutkimus.

28.8.2015



Kuva 8: Havainnekuva.

VL Lähivirkistysalue

Korpijärven ranta-alueita on osoitettu lähivirkistysalueeksi. VL-alueen kokonaispinta-ala on noin 0,46.

M Maa- ja metsätalousalue

Korttelialueiden ja VL-alueen ulkopuoliset osat kaava-alueesta on osoitettu maa- ja metsätalousalueiksi. M-alueen pinta-ala on noin 6,23 ha.

6.5 Luonnonympäristö

Koko kaava-alueita koskee Korpijärven pohjavesialuetta osoittava merkintä pv (Tärkeä tai veden hankintaan soveltuva pohjavesialue.). Alueella on kielletty pohjaveden laatua ja määrää vaarantavat sekä maaperää pilaavat toimenpiteet.

Pohjaveden suojelemiseksi kaavassa on annettu seuraavat yleismääräykset:

- Eryteisesti rantarakennuspaikkojen kasvillisuus on säilytettävä mahdollisimman luonnontilaisena. Muutoinkin piha-alueet on suunniteltava siten, että hule- ja sulamisvedet eivät ohjautu suoraan vesistöön. Laajoja nurmialueita ei tule perustaa. Nopeasti liukevia lannoitteita ei saa käyttää. Katoilta ja pinnoilta tulevat hulevedet on imeytettävä maaperään riittävään etäällä vesistöä.
- Korttelialueella ei saa irrallaan säilyttää tai varastoida polttoaineita eikä muita pohjavettä pilaavia aineita. Öljysäiliöt on sijoitettava rakennuksen sisätiloihin tai maan päälle vesitiiviiseen suoja-altaaseen, jonka tilavuuden tulee olla suurempi kuin varastoitavan öljyn suurin määrä.

28.8.2015

- Kunnallistekniikkaa suunniteltaessa ja rakennettaessa tulee erityisesti huomioida, että suunnitelmaratkaisut, rakentamistavat, materiaalit sekä varojärjestelmät ovat sellaiset, että pohjaveden laatu ei vaarannu eikä heikenne. Katualueiden hulevedet on imeytettävä maaperään.

6.6 Kunnallistekniikka

Maantien liittymät sijoittuvat 150 m päähän toisistaan sekä lähimmistä maatalousliittymistä.

Uutta katualueetta on osoitettu 0,7 ha.

Jätevesihuolto tullaan järjestämään keskitetysti johtamalla jätevedet Kirkonkylän jätevedenpuhdistamoon. Jätevedenpumppaamoja varten on osoitettu 3 aluetta, joista yksi on siirtoviemäriä varten.

Alue kuuluu keskitetyn jätteiden keräilyyn piiriin

6.7 Kaavan vaikutukset

6.7.1 Valtakunnallisten ja seudullisten tavoitteiden toteutuminen

Maakuntakaavassa ei ole rakentamiseen liittyvää maankäyttövarausta suunnittelualueella. Maakuntakaava ei tue asuinrakentamisen sijoittamista alueelle. Kaava ei kuitenkaan ole maakuntakaavan vastainen.

6.7.2 Vaikutukset yhdyskuntarakenteeseen

Kaava-alue sijoittuu Liimattalan kylän alueelle, missä on ennestään melko runsaasti haja-asutusta. Kaava tukee kylän elinvoimaisuutta ja suunnitellun siirtoviemärin kannattavuutta. Kaava hajauttaa hiukan Rautalammin taajamarakennetta.

6.7.3 Vaikutukset rakennettuun ympäristöön

Kaava-alue on kokonaisuudessaan rakentamatonta aluetta. Kaavan toteuttamisella ei ole vaikutuksia rakennettuun ympäristöön.

6.7.4 Vaikutukset liikenteeseen

Rakennusoikeuden kasvattaminen ja palveluiden monipuolistuminen ja lisääntyminen tulee lisäämään ajoneuvoliikennettä sekä kevyttä liikennettä Rautalammin taajaman ja kaava-alueen välillä.

Asumisen matkatuotos on noin 2,1 matkaa/vrk kutakin uutta asukasta kohden. Vuorokaudessa uusien matkojen määrä on noin 60 – 80. Maantien liikennemäärä kaava-alueen ja taajaman välillä voi nousta korkeintaan 20 %.

Liittymä sijoittuu melko suoralle tieosuudelle, joten näkyväisyys on melko ja liittymä on varustettu väistämis- ja ryhmittymiskaistalla. Lisääntyvästä liikenteestä ei aiheuta liikenneturvallisuuden vaarantumista tai heikennä liikenteen sujumista.

Asuinalue lisää myös jalankulkua ja pyöräilyä Kerkonkoskentiellä. Kun huomioidaan melko pieni kokonaisliikennemäärä, lisääntyvästä kevyestä liikenteestäkään ei aiheudu suurta liikenneturvallisuuden heikkenemistä.

28.8.2015

6.7.5 Vaikutukset luontoon ja luonnonympäristöön

Luonnontilainen ympäristö muuttuu, mutta luonnon monimuotoisuus ei heikkene. Alueella ei ole arvokkaita luontokohteita.

Rakentamisen myötä rakentamattomana ollut luonnonmaisema muuttuu rakennetuksi ympäristöksi. Maisemassa tapahtuva muutos kohdistuvat Korpijärven rannalle, missä rakentamaton alue tulee rakentamisen piiriin. Maiseman muutosta on pyritty pienentämään sillä, että täysikasvuinen puusto tulee säilyttää mahdollisimman paljon.

6.7.6 Taloudelliset vaikutukset

Kaavalla ei ole suoria taloudellisia vaikutuksia muille kuin kunnalle. Alueen arvo kasvaa kaavan ansiosta. Kunnalle aiheutuu kustannuksia kaavan toteuttamisesta sekä kaavateiden ja kunnallistekniikan kunnossapidosta. Tuloja kunta saa kiinteistöverosta sekä välillisiä tuloja alueella tapahtuvan yritystoiminnan kautta.

6.7.7 Sosiaaliset vaikutukset

Kaava-alueella ei ole yleisiä virkistysalueita. Kaavalla ei ole siten vaikutusta yleiseen virkistyskäyttöön. Kaava ei aiheuta turvallisuuden heikkenemistä alueella.

6.7.8 Vaikutukset Natura 2000 – ohjelman suojelualueisiin

Kaavamuutos-alueiden läheisyydessä on Suomen Natura 2000 –verkostoon sisällytettyä Hetteinen ja Liimattalanharju (FI0600025) Natura-alue.

Seuraavassa tarkastellaan Metsäorjoen asemakaavan toteuttamisen vaikutuksia edellä mainitun Natura –alueen luontoarvoihin. Arviointi perustuu Natura –tietolomakkeiden tietoihin. Lisäksi on hyödynnetty alueelta tehtyä luonto- ja maisemaselvitystä ja Koski-reitin rantaosayleiskaavaan sisällytettyä varsinaisen Natura-arvioinnin tarpeellisuuden arviointia.

Tarkastelussa arvioidaan varsinaisen Natura –arvioinnin tarpeellisuutta. Natura –arvioinnin lähtökohtana on Natura 2000 –alueiden suojelun turvaamiseksi säädetyt luonnonsuojelulain 65-66 pykälät. Ensimmäinen säännös koskee arviointivelvollisuutta. Natura –alueen ulkopuolella toteutettavan hankkeen arviointivelvollisuus syntyy, jos sillä todennäköisesti on alueelle ulottuvia merkittäviä haitallisia vaikutuksia. Luvan myöntävän tai suunnitelman hyväksyvän viranomaisen on katsottava, että LsL 65 §:n 1 momentissa tarkoitettu arviointi on tehty. Viranomaisen on sen jälkeen pyydettävä siitä lausunto alueelliselta ympäristökeskukselta ja siltä, jonka hallinnassa alue on.

Toinen mainittu säännös koskee heikentämiskieltoa. Luonnonsuojelulain 66 §:n (371/1999) mukaan viranomainen ei saa myöntää lupaa hankkeen toteuttamiseen taikka hyväksyä tai vahvistaa suunnitelmaa, jos 65 §:n 1 ja 2 momentissa tarkoitettu arviointi- ja lausuntonmenettely osoittaa hankkeen tai suunnitelman merkittävästi heikentävän niitä luonnonarvoja, joiden suojelemiseksi alue on sisällytetty tai on tarkoitus sisällyttää Natura 2000 -verkostoon.

Natura –arviossa keskitytään luonnonarvoihin, joiden perusteella Natura –alue on valittu Suomen Natura 2000 –suojeluverkostoon. Muihin lajeihin tai niiden elinympäristöihin kohdistuvilla merkittävälläkään haitallisilla vaikutuksilla ei tarkastelussa ole merkitystä.

Hetteinen ja Liimattalanharju on sisällytetty Suomen Natura 2000 –verkostoon luontodirektiivin (SCI) perusteella. Rautalammin kunnan alueella sijaitseva Natura –alue on kooltaan 42 hehtaaria. Suojelun toteutuskeinot ovat luonnonsuojelulaki, vesilaki ja maa-aineslaki.

28.8.2015

Luonnonkauniin Liimattalanharjun juurella sijaitseva Hetteinen on maisemallisesti edustava, osittain suo-, luhta- ja metsärantainen umpeenkasvava järvi.

Hetteisen länsirannalla sijaitsevan Liimattalanharjun juurella on lähteikköjä, samoin länsiosan soilla on yksittäisiä lähteitä ja tihkupintoja. Suurimmilla lähteillä on kokoa kymmenien neliömetrien verran, osa yhdistyy ilman selvää rajaa järveen. Lounaisrannalla harjun juurella on kapea korpialue, jossa puusto on tervaleppää, koivua, mäntyä sekä pajuja. Maapuita on yksittäin, kenttäkerroksen lajeja ovat mm. hiirenporras, kurjenjalka, vehka ja raate. Muuten Hetteisen rannat ovat varttunutta, hoidettua koivikkoa kasvavaa koillisosaa lukuunottamatta vaihtelevasti tupasvillavaltaista karuhkoa rämettä sekä luhtaisia ja mesotrofisempia suotyyppisiä. Rehevissä juoteissa kasvaa mm. järvi-ruokoa, rätvänää, järvikortetta, kurjenjalkaa ja maariankämmeikkää. Länsirannalla on pullo- ja jouhisara- sekä kurjenjalkavaltaista luhtaa, missä alueellisesti uhanalaista hoikkavillaa ja neivaimarretta on laajoina kasvustoina. Hetteisen itärannalla on laikuittain pienialaisia lettoisia kohtia.

Hetteisen koillisrannalta lähtevän puron eteläpuolella on tiheää nuorta kuusi-koivu - sekametsää, puron varrella pajukkoa, rannassa nuorta tervaleppää ja paatsamaa.

Lähteikköjä, puustoisia soita ja lettoa. Maisemallisesti edustava, kasvistollisesti monipuolinen ja linnustollisesti arvokas kohde.

Luontodirektiivin luontotyyppit:

Alueen suojelun perustana ovat seuraavat luontotyyppit ja pinta-alaosuus kokonaispinta-alasta:

Humuspitoiset lammet ja järvet	57 %
Fennoskandian lähteet ja lähdesuot	2 %
Letot	0 %
Puustoiset suot	18 %

Asemakaavan toteuttamisen vaikutukset

Kaavan toteuttaminen ei vaikuta veden laatuun, koska alue liitetään kunnallistekniikan piiriin, joten jätevedet eivät aiheuttaisi haittaa Natura-alueelle. Hulevedet muodostuvat vähäiseksi ja rakentamisen ja Natura-alueen välillä on metsäaluetta, joka estää hulevesien pääsyn suoraan Natura-alueelle.

Kaavan toteuttamisella ei ole vaikutusta pohjaveden määrää ja laatuun, joten epäsuoria vaikutuksia ei synny Natura-alueelle.

Uuden asutuksen syntyminen Natura-alueen läheisyyteen saattaa lisätä retkeilyä Natura-alueelle. Lisäys on vähäinen ja sillä ei voida katsovan olevan vaikutusta alueella tyyppillisesti pesivään tai lepäävään linnustoon.

Natura -arvioinnin tarpeellisuus

Kaavalla ei ole osoitettu Natura -alueelle tai sen läheisyyteen sellaista uutta toimintaa, jolla olisi merkittäviä haitallisia vaikutuksia Natura -alueen luontotyyppien luonnontilaan, levinneisyyteen tai lajistoon. Rantaosayleiskaavamuutoksen toteuttaminen ei näin ollen aiheuta luonnonsuojelulain 65 §:n 1 momentissa tarkoitettua merkittävää heikentymistä niille luonnonarvoille, joiden perusteella Hetteinen ja Liimattalanharju Natura -alue on sisällytetty Suomen Natura 2000 -suojelualueverkostoksi.

28.8.2015

6.8 Kaavan suhde valtakunnallisiin alueidenkäyttö tavoitteisiin

Jos asemakaava laaditaan alueelle, jolla ei ole voimassa oikeusvaikutteista yleiskaavaa, asemakaavan selostuksessa on esitettävä selvitys kaavan suhteesta valtakunnallisiin alueidenkäyttötavoitteisiin ja maakuntakaavaan. Seuraavassa on tiivistetysti koottu valtakunnallisesta tavoitteistosta tätä kaavatyötä koskevat kohdat.

Tavoite	Otettu huomioon kaavassa
Y) = yleistavoite (E) = erityistavoite	
1. Toimiva aluerakenne	
Aluerakenteen ja alueidenkäytön kehittäminen perustuu ensisijaisesti alueiden omiin vahvuuksiin ja sijaintitekijöihin. (Y)	Kaava-alue sijoittuu Liimattalan kylälle, jossa on haja-asutusta jo ennetään.
Aluerakennetta kehitetään monikeskuksisena ja verkottuvana sekä hyviin liikenneyhteyksiin perustuvana kokonaisuutena. (Y)	Aluerakennetta ei ole muutettu. Rakentamista on keskitetty parhaiden liikenneyhteyksien varteen.
2. Eheytyvä yhdyskuntarakenne ja elinympäristön laatu	
Olemassa olevia yhdyskuntarakenteita hyödynnetään sekä eheytetään kaupunkiseutuja ja taajamia. Taajamia eheyttäessä parannetaan elinympäristön laatua. (Y)	Kaavalla muodostetaan elinympäristön laadultaan hyvää ympäristöä. Alue sijoittuu taajan lievealueelle.
Yhdyskuntarakennetta kehitetään siten, että palvelut ja työpaikat ovat hyvin eri väestöryhmien saavutettavissa ja mahdollisuuksien mukaan asuinalueiden läheisyydessä siten, että henkilöautoliikenteen tarve on mahdollisimman vähäinen. (Y)	Kaava sijoittuu maantien varteen, mutta päivittäiseen asiointiin tarvitaan autoa.
Liikenneturvallisuutta sekä joukkoliikenteen, kävelyn ja pyöräilyn edellytyksiä parannetaan. (Y)	Uusi rakentaminen ei edellytä uusia investointeja. Tukeutuu nykyiseen verkostoon.
Alueidenkäytöllä edistetään elinkeinoelämän toimintaedellytyksiä osoittamalla elinkeinotoiminnalle riittävästi sijoittumismahdollisuuksia olemassa olevaa yhdyskuntarakennetta hyödyntäen. (Y)	Alue ei ole osoitettu elinkeinotoimintaa.
Kaupunkiseutuja kehitetään tasapainoisina kokonaisuuksina siten, että tukeudutaan olemassa oleviin keskuksiin. Keskuksia ja erityisesti niiden keskusta-alueita kehitetään monipuolisina palvelujen, asumisen, työpaikkojen ja vapaa-ajan alueina. (Y)	Alue tukeutuu läheiseen taajamiin.
Alueidenkäytössä kiinnitetään erityistä huomiota ihmisten terveydelle aiheutuvien haittojen ja riskien ennalta ehkäisemiseen ja olemassa olevien haittojen poistamiseen. (Y)	Liikenteestä aiheutuva melu on huomioitu suunnittelussa. Alueeseen ei kohdistu muita ympäristöhäiriöitä.
3. Kulttuuri- ja luonnonperintö, virkistyskäyttö ja luonnonvarat	
Alueidenkäytöllä edistetään elollisen ja elottoman luonnon kannalta arvokkaiden ja herkkien alueiden monimuotoisuuden säilymistä. (Y)	Kaavaratkaisussa luontoarvot on otettu huomioon ja turvattu monimuotoisen luonnon ja eläinlajien säilyminen.
Alueidenkäytössä on otettava huomioon pohja- ja pintavesien suojelutarve ja käyttötarpeet. Pohjavesien pilaantumisen- ja muuttamisriskejä aiheuttavat laitokset ja toiminnot on sijoitettava riittävän etäälle niistä pohjavesialueista, jotka ovat veden-	Kaavamääräyksillä on huomioitu pohjaveden suojelu. Hulevesimäärät lisääntyvät erittäin vähän ja ne voidaan huomioida rakennuspaikkakohtaisesti.

28.8.2015

hankinnan kannalta tärkeitä ja soveltuvat vedenhankintaan. (E)	
Ilman erityisiä perusteita ei hyviä ja yhtenäisiä peltoalueita tule ottaa taajamatoimintojen käyttöön eikä hyviä ja laajoja metsätalousalueita pirstoa muulla maankäytöllä. (E)	Ei peltoalueita kaava-alueella. Yhtenäisiä isoja metsäalueita ei pirstota.
Toimivat yhteysverkot ja energiahuolto	
Liikennejärjestelmiä suunnitellaan ja kehitetään kokonaisuuksina, jotka käsittävät eri liikennemuodot ja palvelevat sekä asutusta että elinkeinoelämän toimintaedellytyksiä. Liikennejärjestelmä ja alueidenkäyttö sovitetaan yhteen siten, että vähennetään henkilöautoliikenteen tarvetta ja parannetaan ympäristöä vähän kuormittavien liikennemuotojen käyttöedellytyksiä. Erityistä huomiota kiinnitetään lisäksi liikenneturvallisuuden parantamiseen. (Y)	Alue ei tukeudu joukkoliikenteeseen. Liikennemäärän lisääntyminen on vähäistä, joten liikenneturvallisuuden heikkenemistä ei ole odotettavissa.
Tarvittaviin liikenneyhteyksiin varaudutaan kehittämällä ensisijaisesti olemassa olevia pääliikenneyhteyksiä ja verkostoja. (Y)	Ei uusia väylätarpeita.
Alueidenkäytössä on turvattava olemassa olevien valtakunnallisesti merkittävien ratojen, maanteiden ja vesiväylien jatkuvuus ja kehittämismahdollisuudet sekä valtakunnallisesti merkittävien satamien ja lentoasemien sekä rajanylityspaikkojen kehittämismahdollisuudet.	Ei vaikutusta kaavaan.
5. Luonto- ja kulttuuriympäristöinä erityiset aluekokonaisuudet	
Vuoksen vesistöalueella ohjataan matkailua, vesistöjen virkistyskäyttöä ja vesiliikennettä sekä rakentamista ja muuta maankäyttöä siten, että järvi- luonnon, maiseman ja kulttuuriperinnön erityispiirteet säilyvät. (E)	Rakentaminen on osoitettu aikaisemmin rakentamisen piirissä olevalle alueelle. Ei suurta muutosta ympäristössä.

6.9 Kaavan suhde sisältövaatimukseen

Jos asemakaavaa laaditaan alueelle, jolla ei ole oikeusvaikutteista yleiskaavaa, on asemakaavaa laadittaessa soveltuvin osin otettava huomioon myös maankäyttö- ja rakennuslaissa säädetyt yleiskaavan sisältövaatimukset. Seuraavassa taulukossa on esitetty asemakaavan suhde yleis- ja asemakaavojen sisältövaatimukseen sekä maakuntakaavaan.

Asemakaavan suhde kaavojen sisältövaatimukseen		
Yleiskaavan sisältövaatimukset	Asemakaavan sisältövaatimukset MRL 54 § ja 73 §	Otettu kaavassa huomioon
Maakuntakaava otettava huomioon siten kuin siitä erikseen säädetään.	Maakuntakaava otettava huomioon siten kuin siitä erikseen säädetään.	Maakuntakaavassa on merkitty pohjavesialue, joka on huomioitu tarpeellisin merkintöin ja kaavamääräyksiin.
Yhdyskuntarakenteen toimivuus, taloudellisuus ja ekologinen kestävyys		Kaava tiivistä alueella olevaa kyläasutusta ja edesauttaa koko kunnan alueen asuttuna pysymistä.
Olemassa olevan yhdyskuntarakenteen hyväksikäyttö.		Alueella on rakennettu vesijohto. Tukeutuu maantieverkostoon.

28.8.2015

Asumisen tarpeet ja palveluiden saatavuus.	Palvelujen alueellinen saatavuus.	Julkiset ja kaupalliset peruspalvelusta on saatavissa Rautalammin keskustasta.
Mahdollisuudet liikenteen, erityisesti joukkoliikenteen ja kevyen liikenteen, sekä energia-, vesi- ja jätehuollon tarkoituksenmukaiseen järjestämiseen ympäristön, luonnonvarojen ja talouden kannalta kestäväällä tavalla.	Edellytykset liikenteen järjestämiselle.	Energia-, vesi- ja jätehuolto tukeutuvat olemassa oleviin rakenteisiin. Käytetään olemassa olevaa maantieverkostoa.
Turvallinen, terveellinen ja eri väestöryhmien kannalta tasapainoinen elinympäristö.	Terveellinen, turvallinen ja viihtyisä elinympäristö.	Tukeutuu olemassa olevaan rakennettuun kyläympäristöön.
Kunnan elinkeinoelämän toimintaedellytykset		-
Ympäristöhaittojen vähentäminen.		Liikennemäärät lisääntyminen on hyvin vähäistä.
Rakennetun ympäristön, maiseman ja luonnonarvojen vaaliminen	Rakennetun ympäristön, maiseman ja luonnonarvojen vaaliminen	Kaavaratkaisu perustuu olevaan maisemarakenteeseen. Alueen luonnonarvot otetaan kaavatyössä huomioon.
Virkistykseen soveltuvien alueiden riittävyys.	Kaavoitettavalla alueella tai sen lähiympäristössä on oltava riittävästi puistoja tai muita lähivirkistykseen soveltuvia alueita.	Otettu vähäisissä määrin uutta aluetta rakentamisen piiriin. Kaava-alueesta yli puolet virkistyskäyttöön sopivaa aluetta. Kaava-alueen ympäristössä on laajat metsäalueet.
Kaavalla ei saa aiheuttaa maanomistajalle tai muulle oikeuden haltijalle kohtuutonta haittaa.	Kaavalla ei saa asettaa maanomistajalle tai muulle oikeuden haltijalle sellaista kohtuutonta rajoitusta tai aiheuttaa sellaista kohtuutonta haittaa, joka kaavalle asetettavia tavoitteita tai vaatimuksia syrjäyttämättä voidaan välttää.	Kaava-alue on kunnan omistuksessa.
	Kaavalla ei saa aiheuttaa kenenkään elinympäristön laadun sellaista merkityksellistä heikkenemistä, joka ei ole perusteltua asemakaavan tarkoitus huomioon ottaen.	Kaavalla ei ole heikennetty elinympäristön laatua.
	Rakentaminen ja muu maankäyttö sopeuduttava rantamaisemaan ja muuhun ympäristöön	Huomioitu kaavamääräyksissä ja alue on ollut ja aikaisemmin rakentamisen piirissä.
	Luonnessuojelu, maisema-arvot, virkistystarpeet, vesiensuojelu ja vesihuollon järjestäminen sekä vesistön, maaston ja luonnon ominaispiirteiden huomioiminen	Huomioitu vesihuolto ja rakentamisesta annetuissa määräyksissä.
	Vapaata rantaviivaa jää riittävästi.	Rantaviivaa on otettu rakentamisen piiriin siltä osin kuin se oli aiemmin leirintäalueen käytössä. Rantaviivasta noin 50 % on jätetty virkistysalueeksi.
Asemakaavan suhde maakuntakaavaan		
Kaava	Kaavan sisältö	Ranta-asemakaava ratkaisu
Pohjois-Savon maakuntakaava	Pohjavesialue (pv)	Huomioitu vastaavalla merkinnällä ja turvattu pohjaveden säilyminen kaavamääräyksillä.

28.8.2015

6.10 Kaavamerkinntät ja määräykset

Korttelialueiden rakennusoikeudet ja rakentamisetäisyydet rannasta ovat kunnan rakennusjärjestyksen mukaisia.

Kaavamääräykset ovat liitteenä.

7 Asemakaavan toteutus

Asemakaavan toteutumista ohjaa asemakaavakartan lisäksi tämä asemakaavaselostus.

Alueen voi toteuttaa välittömästi kaavan saatua lainvoiman.

Rautalammin kunta valvoo normaalina viranomaisvalvonnalla alueen jatkosuunnittelua sekä rakentamista.

FCG Finnish Consulting Group Oy

Kuopiossa 28.8.2015



aluepäällikkö, DI