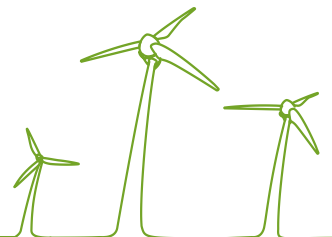


RAUTALAMMIN KUNTA

HÄMEENNIEMEN RANTA- ASEMAKAAVAN MUUTOS

Kaavaselostus



13.8.2013

Susanna Paananen/Timo Leskinen

Sisällysluettelo

1	Perus- ja tunnistetiedot	2
1.1	Tunnistetiedot	2
1.2	Kaava-alueen sijainti	2
1.3	Kaavan nimi ja tarkoitus	3
2	Tiivistelmä	3
2.1	Kaavaprosessin vaiheet	3
2.2	Ranta-asemakaavan muutos	4
2.3	Ranta-asemakaavan toteuttaminen	4
3	Lähtökohdat	4
3.1	Selvitys suunnittelualueen oloista	4
3.1.1	Alueen yleiskuvaus	4
3.1.2	Luonnonympäristö ja rakennettu ympäristö	5
3.1.3	Muinaisjäännökset	7
3.1.4	Tekninen huolto	9
3.2	Suunnittelutilanne	9
3.2.1	Valtakunnalliset alueidenkäyttötavoitteet	9
3.2.2	Maakuntakaava	9
3.2.3	Yleiskaava	10
3.2.4	Asemakaava	10
4	Ranta-asemakaavan suunnittelun vaiheet	11
4.1	Asemakaavan suunnittelun tarve ja päätökset	11
4.2	Osallistuminen ja yhteistyö	11
4.2.1	Osalliset	11
4.2.2	Vireilletulo	12
4.2.3	Osallistuminen ja vuorovaikutusmenettely	12
4.2.4	Viranomaisyhteistyö	12
4.3	Ranta-asemakaavan muutoksen suhde valtakunnallisiin alueidenkäyttötavoitteisiin	12
5	Ranta-asemakaavan kuvaus	14
5.1	Kaavan rakenne	14
5.2	Ranta-asemakaavamääräykset	14
5.3	Mitoitus	15
5.4	Ympäristön laatua koskevien tavoitteiden toteutus	16
5.5	Kaavan vaikutukset	16
6	Ranta-asemakaavan muutoksen toteutus	17

13.8.2013

Susanna Paananen/Timo Leskinen

HÄMEENNIEMEN RANTA-ASEMAKAAVAN MUUTOS

1 Perus- ja tunnistetiedot

1.1 Tunnistetiedot

Kaavan nimi:	Hämeenniemen ranta-asemakaavan muutos
Kunta, Kylä:	Rautalammin kunta (686), Vaajasalmi (411)
Tilat:	6:402, 6:403, 6:496 - 6:501 ja 6:490 - 6:501
Kaavamuutos koskee:	Korttelit 7(osa), 8, 9, 10 ja lähivirkistys- sekä maa- ja metsätalousaluetta
Kaavalla muodostuu:	Kaavalla muodostuvat Hämeenniemen ranta-asemakaavan muutoksen korttelit nro. 1-15 sekä niihin liittyvä maa- ja metsätalousalue.
Kaavan laatija:	FCG Suunnittelu ja tekniikka Oy Timo Leskinen, aluepäällikkö, DI Microkatu 1, PL 1199, 70211 Kuopio p. 040 508 9680 timo.leskinen@fcg.fi
Vireilletulo:	7.11.2012
Käsittely ja hyväksymispäivämäärät:	
Lautakunta:	
Kunnanhallitus:	
Kunnanvaltuusto:	

1.2 Kaava-alueen sijainti



Kuva 1. Suunnittelualan sijainti¹.

¹ Maanmittauslaitos, KTJ,

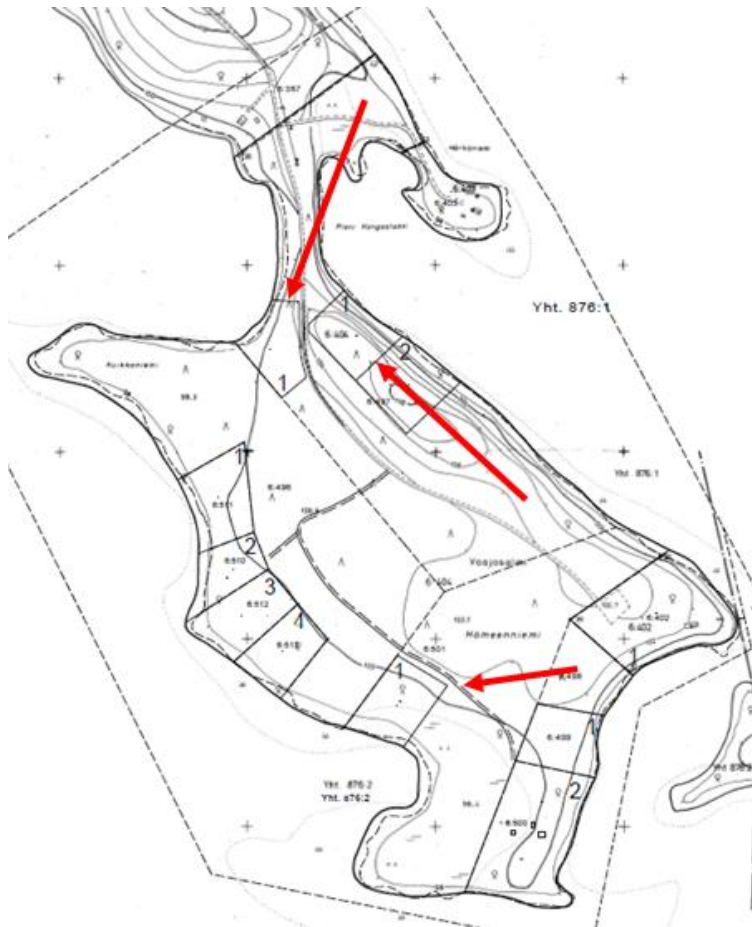
13.8.2013

Susanna Paananen/Timo Leskinen

Suunnittelualue sijaitsee Hämeenniemessä Koskeloveden rannalla noin 15 kilometrin etäisyydellä Rautalammin keskustasta. Suunnittelualue on osoitettu kartalla punaisella aluerajauksella.

1.3 Kaavan nimi ja tarkoitus

Hämeenniemen ranta-asemakaavan muutoksen tavoitteena on siirtää rakennuspaikkoja siten, että ne eivät sijoitu alueella olevien kiinteiden muinaisjäännösten alueelle.



2 Tiivistelmä

2.1 Kaavaprosessin vaiheet

- Ranta-asemakaavan muutos on aloitettu maanomistajan päätöksellä.
- Aloitusvaiheen viranomaisneuvottelu pidettiin 7.5.2012
- Osallistumis- ja arviointisuunnitelma ja kaavaluonnos ollut nähtävillä 18.12.2012 – 19.1.2013.
- Kaavaehdotus nähtävänä 22.5. – 20.6.2013
- Valtuuston päätös kaavan hyväksymisestä

13.8.2013

Susanna Paananen/Timo Leskinen

2.2 Ranta-asemakaavan muutos

Ranta-asemakaavan muutoksella muodostuu loma-asuntojen korttelialueet nro 9, 11-15, joissa on osoitettu yhteensä 11 lomarakennuspaikka sekä yhden rakennuspaikan erillispientalojen korttelialue nro. 10, sekä maa- ja metsätalousaluetta.

Kaavamuutoksen kokonaispinta-ala on n. 24,5 ha. Loma-asuntojen korttelialueiden pinta-ala on n. 6,9 ha, erillispientalojen korttelialueen pinta-ala on n. 1,3 ha ja maa- ja metsätalousvaltainen alue, jolla ympäristöarvoja alueen pinta-ala on n. 16,3 ha. Rakennusoikeus on määritetty kerrosneliömetreinä jokaista tonttia kohden ja alueen sisäiset kulkuyhteydet on merkitty ohjeellisilla ajoyhteyksillä.

2.3 Ranta-asemakaavan toteuttaminen

Ranta-asemakaavaa voidaan toteuttaa välittömästi kaavan saatua lainvoiman. Toteuttamisesta vastaa maanomistaja.

3 Lähtökohdat

3.1 Selvitys suunnittelualueen oloista

3.1.1 Alueen yleiskuvaus

Suunnittelualueen koko on n. 24,5 ha ja siihen sisältyy n. 3,3 km Koskeloveden rantaviivaa. Kaavamuutoksen kohteena oleva alue on pääosin metsää. Aluetta halkovat rakennetut tieyhteydet.



Kuva 2. Alueen yleiskuvaus²

² Maanmittauslaitos, KTJ,

13.8.2013

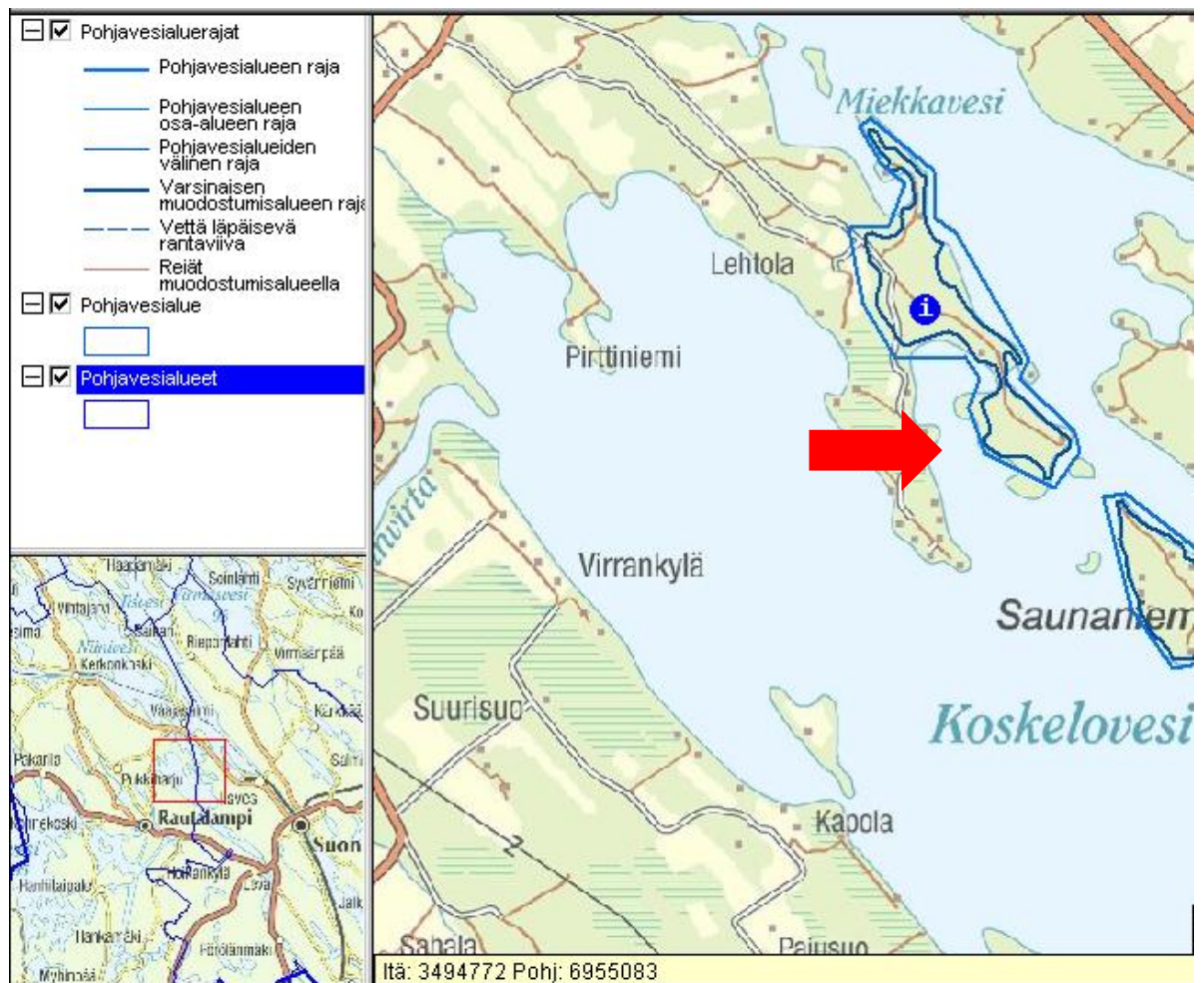
Susanna Paananen/Timo Leskinen

3.1.2 Luonnonympäristö ja rakennettu ympäristö

Kaavamuutosalueella vallitsevana ovat mäntyvaltaiset kangasmetsät. Kuivahko kangas on vallitsevin metsätyyppi. Tuoretta kangasta on hieman Kuikkaniemen tyvellä ja alueen länsirannalla. Kuikkaniemessä on mäntyvaltainen ja luonnontilainen rämesuo, jonka reunalla on kapeasti korpea. Rämekasvillisuutta on myös Hämeenniemen eteläosassa. Puusto on pitkälti varttuvaa ja kasvatushakkuuin käsiteltyä. Varttunutta puustoa on hieman alueen eteläosalla ja rannalla. Etelärannalla on lisäksi nuori ja tiheä taimikko.

Kaavamuutosalueella on kolme rakennuspaikkaa, joista yksi on asuinrakennuspaikka ja kaksi muuta lomarakennuspaikkoja.

Alue sijaitsee Hämeenniemen pohjavedenhankintaa varten tärkeällä alueella³. Alueen kokonaispinta-ala on 0,61 km² ja alueen antoisuus on 501 m³/d.



Kuva 3. Suunnittelualan sijainti pohjavesialueella. Suunnitteluala on osoitettu kuvassa punaisella nuolella.

³ OIVA- ympäristö- ja paikkatietopalvelu

13.8.2013

Susanna Paananen/Timo Leskinen



Kaavamuutosalueella on uusia lomarakennuksia.



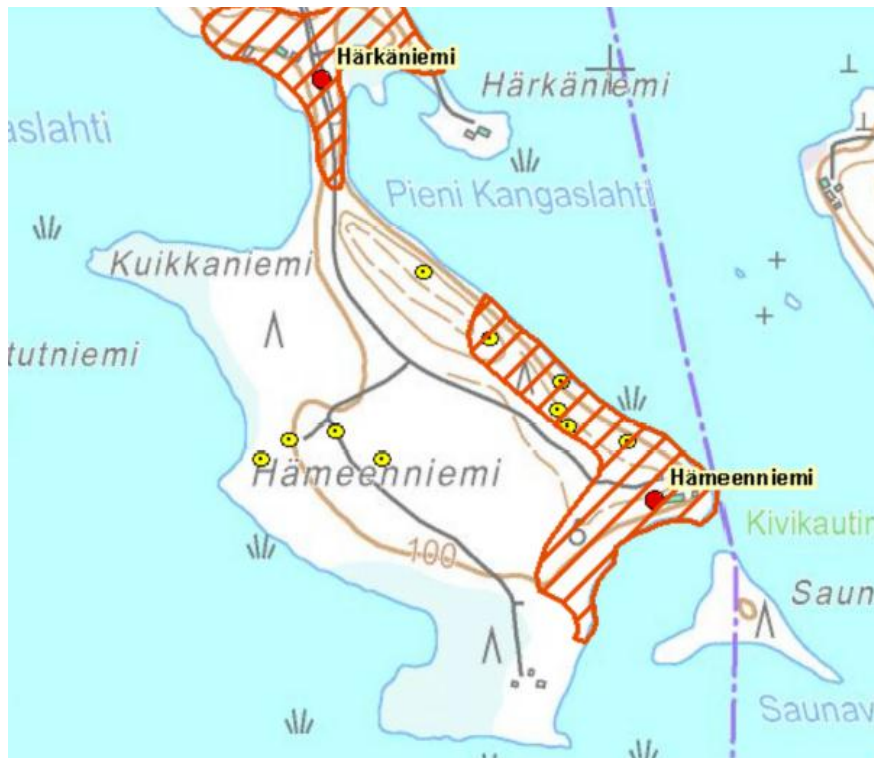
13.8.2013

Susanna Paananen/Timo Leskinen

3.1.3 Muinaisjäännökset

Alueelle on laadittu muinaisjäännösinventointi vuonna 2004⁴ ja kivi-rautakautisen asuinpaikan koekaivaus vuonna 2009⁵. Alueella on suoritettu arkeologisia koekaivauksia myös vuosina 2010 ja 2011.

Suunnittelualan pohjoisosassa sijaitsee kivikautinen asuinpaikka (Härkäniemi) ja alueen koillis- ja kaakkoisrannoilla sijaitsee moniperiodinen asuinpaikka (Hämeenniemi). Kaakkoisrannalta löytyi myös tervahauta. Alla olevaan kuvaan on merkitty punaisella viivoituksella asuinpaikat. Keltaisella symbolilla on merkitty havaitut rakenteet tai löytökohdat, joita on hyvin vaihtelevasti alueella.

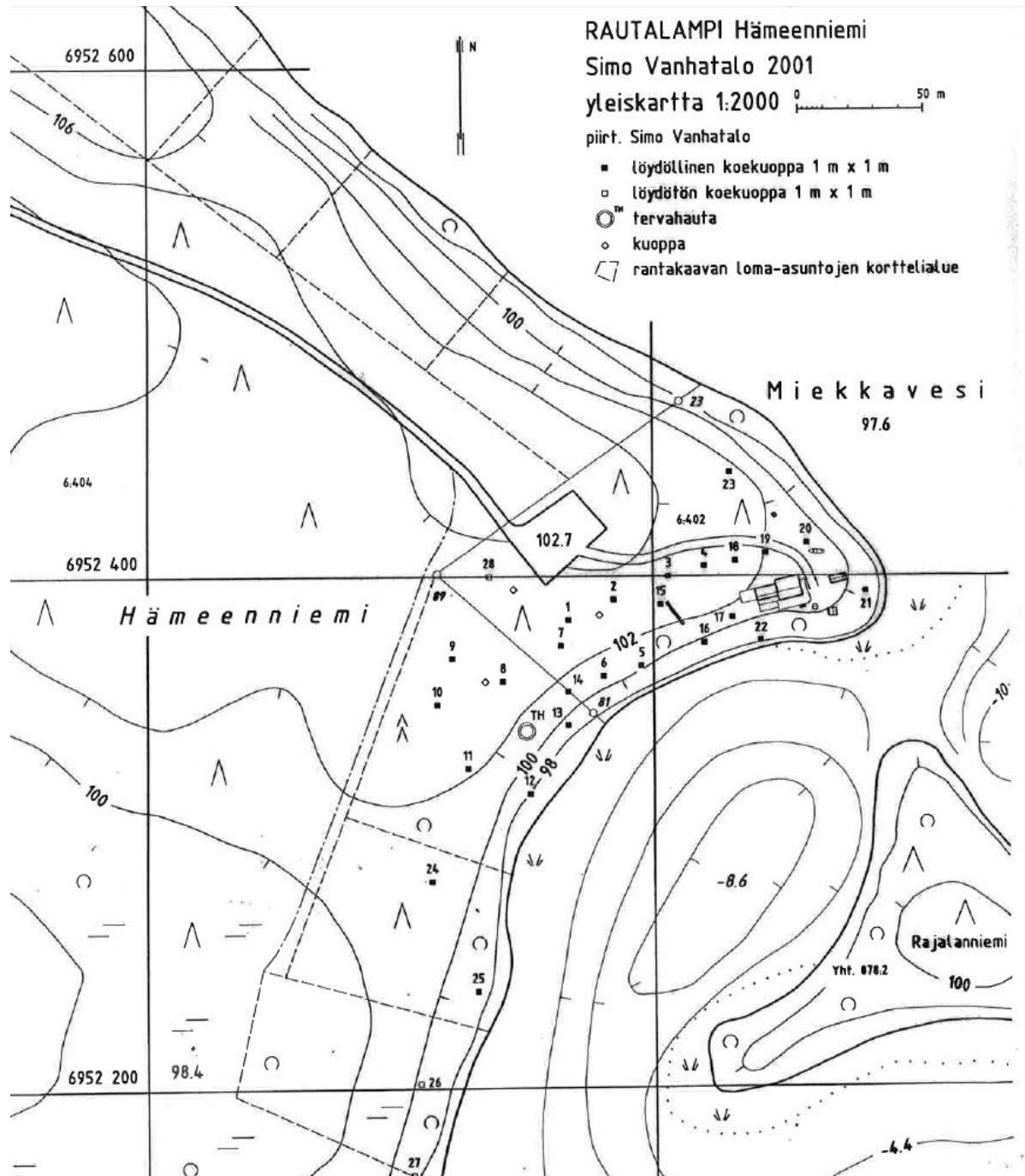


⁴ Rautalammin Vaajasalmen Hämeenniemen ja Nokisenkosken ranta-asemakaava-alueiden inventointi, Museovirasto, Petro Pesonen, 2004

⁵ Rautalampi, Hämeenniemi. Kivi-rautakautisen asuinpaikan koekaivaus. Museovirasto, Simo Vanhatalo, 2009.

13.8.2013

Susanna Paananen/Timo Leskinen

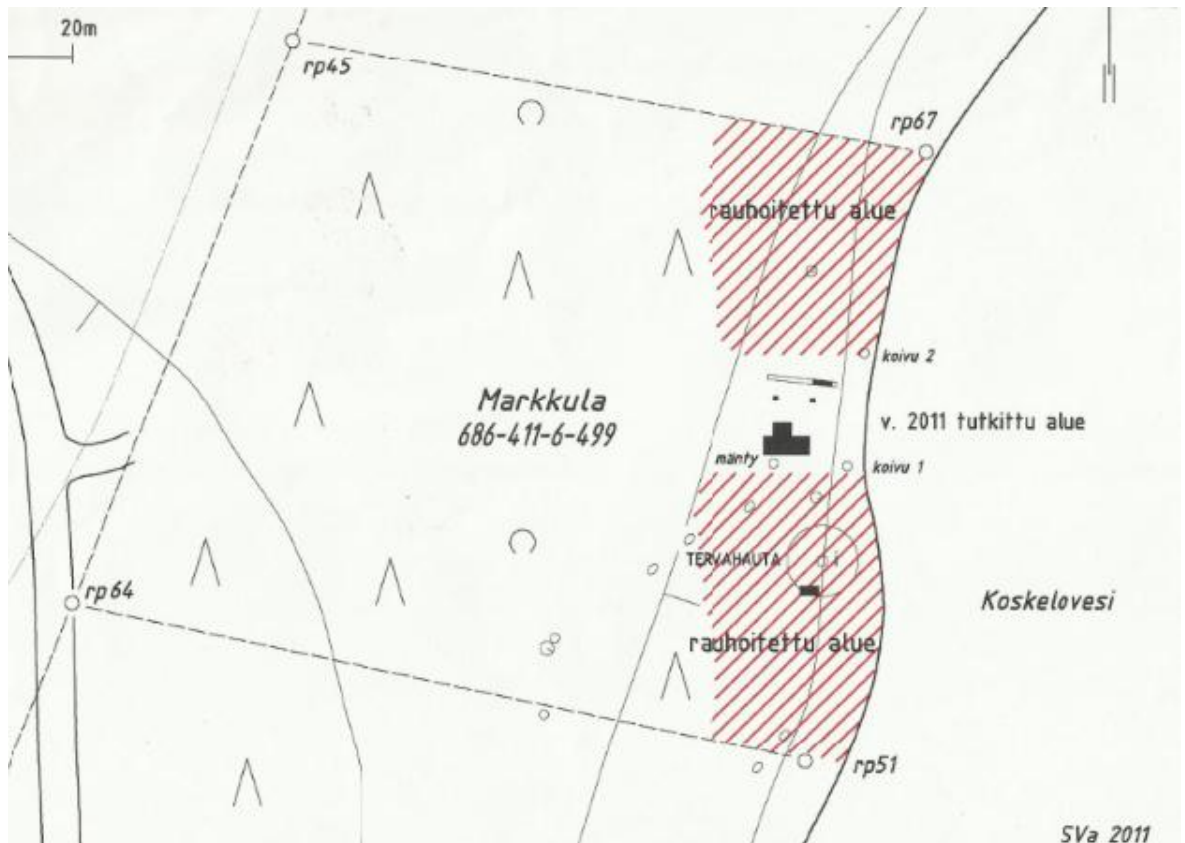


Museoviraston koekaivausryhmä suoritti Markkulan tilalla arkeologisia kaivauksia 13–26.6.2011 välisenä aikana. Tutkimukset olivat jatkoa vuoden 2010 kaivauksille.

Tutkimusten aikana tilan ranta-alueen keski-vaiheille avattiin laajempia kaivausalueita. Näiden tutkimusten perusteella muinaisjäännösalueesta voitiin vapauttaa kaistale, jolla mahdollistetaan yhteys vedenrajaan, ks. kuva alla.

13.8.2013

Susanna Paananen/Timo Leskinen



3.1.4 Tekninen huolto

Alueella ei ole vesi- tai viemäriverkostoa. Olevilla rakennuspaikoilla on omat kaivot. Alueen rakennuspaikoille on liitetty sähköverkkoon.

3.2 Suunnittelutilanne

3.2.1 Valtakunnalliset alueidenkäyttötavoitteet

Valtioneuvosto on hyväksynyt valtakunnalliset alueidenkäyttötavoitteet 31.11.2008. Tavoitteet astuivat voimaan 1.3.2009 (www.ymparisto.fi/vat). Suunnittelussa on huomioitava tavoitteet ja edistettävä niiden toteutumista.

Valtakunnallisia alueidenkäyttötavoitteita ovat:

- Toimiva aluerakenne
- Eheytyvä yhdyskuntarakenne ja elinympäristön laatu
- Kulttuuri- ja luonnonperintö, virkistyskäyttö ja luonnonvarat
- Toimivat yhteysverkot ja energiahuolto

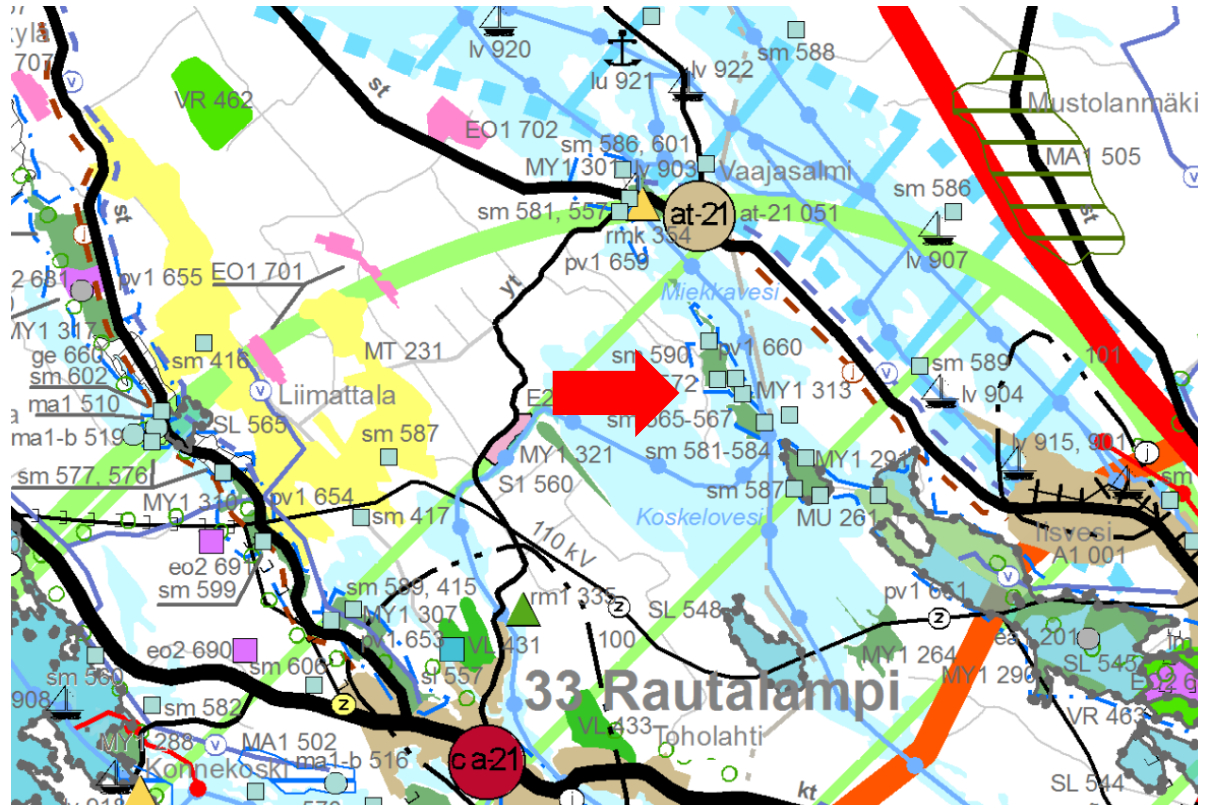
3.2.2 Maakuntakaava

Pohjois-Savon maakuntakaava 2030 on vahvistettu ympäristöministeriössä 7.12.2011. Maakuntakaavassa suunnittelualue on osoitettu virkistys- ja matkailuvyöhykkeeseen kuuluvaksi alueeksi. Kaava-muutosalueelle on myös osoitettu muinaismuistokohteet sekä maa- ja metsätalousvaltainen alue, jolla on ympäristöarvoja. Alue kuuluu myös

13.8.2013

Susanna Paananen/Timo Leskinen

tärkeään tai vedenhankintaan soveltuvalle pohjavesialueelle. Alla ote maakuntakaavasta. Suunnittelualue on osoitettu kartalla punaisella nuolella.



3.2.3 Yleiskaava

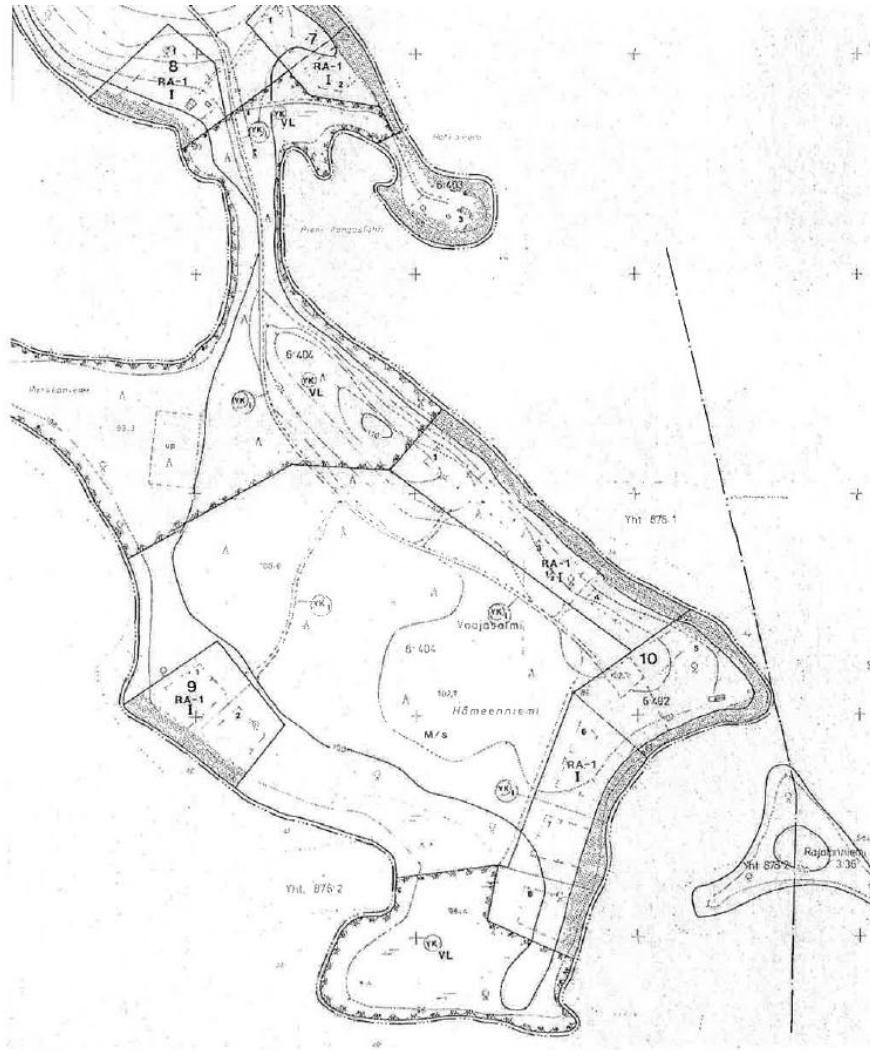
Alueella ei ole yleiskaavaa.

3.2.4 Asemakaava

Alueella on Kuopion lääninhallituksen 25.2.1994 vahvistamaa Hämeenniemen ranta-
asemakaavaa. Ranta-asemakaavassa muutoksen kohteena olevalle alueelle on osoitettu
yhteensä 12 rakennuspaikkaa. Alla on ote voimassa olevasta ranta-asemakaavasta.

13.8.2013

Susanna Paananen/Timo Leskinen



4 Ranta-asemakaavan suunnittelun vaiheet

4.1 Asemakaavan suunnittelun tarve ja päätökset

Maanomistaja laadituttaa ranta-asemakaavan muutoksen. Konsulttina projektissa toimii FCG Suunnittelu ja tekniikka Oy:n Kuopion aluetoimisto. Ranta-asemakaavan muutoksella mahdollistetaan lomarakentaminen muinaismuistoja vaarantamatta sekä päivitetään kaavamerkinnot ja määräykset vastaamaan nykyhetken tarpeita.

4.2 Osallistuminen ja yhteistyö

4.2.1 Osalliset

Kaavamuutoksen osalliset (MRL 62§) on lueteltu osallistumis- ja arviointisuunnitelmassa (OAS).

13.8.2013

Susanna Paananen/Timo Leskinen

4.2.2 Vireilletulo

Kaavan vireille tulosta on ilmoitettu siten, kuin edellä kohdassa 2.1 (kaavaprosessin vaiheet) ja osallistumis- ja arviointisuunnitelmassa on esitetty.

4.2.3 Osallistuminen ja vuorovaikutusmenettely

Osallistumis ja arviointisuunnitelma asetetaan nähtäväksi kaavaluonnoksen kanssa samanaikaisesti. Vuorovaikutus järjestetään, kuten osallistumis- ja arviointisuunnitelmassa on esitetty.

Ajankohta	Suunnitteluvaihe
7.11.2012	Kuulutus vireilletulosta
19.12.2012 - 18.1.2013	OAS + kaavaluonnos nähtävänä
22.5. - 20.6.2013	Kaavaehdotus nähtävänä

4.2.4 Viranomaisyhteistyö

Ajankohta	Suunnitteluvaihe
Aloitusneuvottelu 7.5.2012	MRL 66 §:n ja MRA 26 §:n mukainen kaavoituksen aloitusvaiheen viranomaisyhteistyö ELY-keskuksessa. Neuvottelussa todettiin, että estettä kaavoittamisen aloittamiselle ei ole. Kuopion kulttuurihistoriallinen Museo antaa vielä lausunnon muinaismuistokohteiden huomioimisesta kaavoituksessa sekä alustavan luonnoksesta.
Työneuvottelu 13.3.2013	Lausuntojen ja neuvottelun perusteella mm. kaavaluonnoksen sm-alueajasta muokattiin, yksi SM-kohde poistettiin, M-alue muutettiin MY-alueeksi, lomarakennuspaikkojen rakennusoikeus piennettiin 200 k-m ² sekä kaavaselostus tarkennettiin.

Kaavaluonnoksesta saatiin lausunnot Pohjois-Savon ELY-keskukselta, Pohjois-Savon liitolta sekä Kuopion kulttuurihistorialliselta museolta.

Kaavaehdotuksesta saatiin lausunnot Kuopion kulttuurihistorialliselta museolta ja Pohjois-Savon liitolta. Lausuntojen perusteella sm-merkintöjen määräystä on hukan tarkennettu.

4.3 Ranta-asemakaavan muutoksen suhde valtakunnallisiin alueidenkäyttötavoitteisiin

Hämeenniemen ranta-asemakaava laaditaan alueelle, jolla ei ole oikeusvaikutteista yleiskaavaa. MRA 25 §:n mukaisesti esitetään selvitys kaavan suhteesta valtakunnallisiin alueidenkäyttötavoitteisiin.

13.8.2013

Susanna Paananen/Timo Leskinen

MRL 24 §:n 2 momentin mukaan alueidenkäytön suunnittelussa on huolehdittava valtakunnallisten alueidenkäyttötavoitteidenhuomioon ottamisesta siten, että edistetään niiden toteutumista.

Toimiva aluerakenne

Lomarakennuspaikkojen osoittaminen suunnittelualueelle vahvistaa alueen asemaa loma-alueena.

Eheytyvä yhdyskuntarakenne ja elinympäristön laatu

Elinympäristön laatu säilytetään riittäväillä virkistysaluevarauksilla. Kaavaratkaisu jättää riittävästi rantaviivaa rakentamisen ulkopuolelle. Kulkuyhteydet on mahdollista järjestää osin olemassa olevia tielinjauksia pitkin.

Kulttuuri- ja luonnonperintö, virkistyskäyttö ja luonnonvarat

Ranta-asemakaava ei vaaranna merkittävää kulttuuriperintöä. Alueen metsiä voi pääosin käyttää entiseen tapaan virkistyskäytössä. Rakentaminen sijoitetaan siten, etteivät muinaismuistot vaarannu. Pohjaveden suojeluun kiinnitetään huomiota. Alueella ei sijaitse merkittäviä luontokohteita, joita rakentaminen voisi vaarantaa.

Toimivat yhteysverkot ja energiahuolto

Ranta-asemakaava sijoittuu hyvien liikenneyhteyksien varrelle ja sen energia-huolto on ratkaistavissa. Ranta-asemakaavan muutoksella ei ole merkittävää vaikutusta yhteysverkoistoihin tai energiahuoltoon.

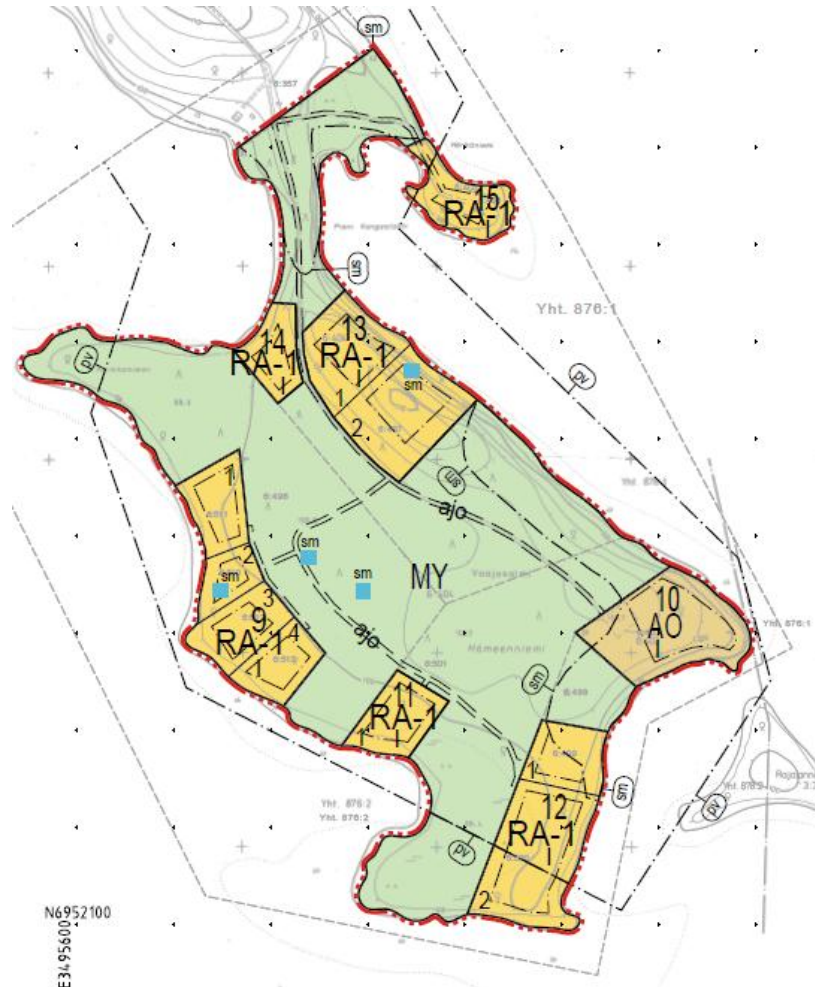
Kaavan tavoitteet ovat valtakunnallisten alueidenkäyttötavoitteiden mukaiset.

13.8.2013

Susanna Paananen/Timo Leskinen

5 Ranta-asemakaavan kuvaus

5.1 Kaavan rakenne



Kortteleissa 9-15 sallitaan kerrosluvu I. Kortteleihin 9, 11-15 on osoitettu lomarakentamista. Kortteli 10 on osoitettu omakotirakentamiseen. Erillispientalojen kortteli-alueella rakennusten yhteenlaskettu kerrosala saa olla enintään 300 k-m². Lomarakennusten kortteli-alueilla kunkin rakennuspaikan yhteenlaskettu kerrosala saa olla enintään 200 k-m². Kaavaan on osoitettu muinaisjäännösalue sekä kiinteitä muinaisjäännöksiä.

5.2 Ranta-asemakaavamääräykset

Rakennusten tulee olla harjakattoisia ja julkisivumateriaalina tulee käyttää puuta. Katon tulee olla väritykseltään tumma.

Rakennuspaikkojen luonnonmukaista rantaviivaa ei saa siirtää louhimalla, pengertämällä tai kaivamalla. Rantaviivan ja rakennusten välinen alue on säilytettävä luonnontilaisena.

Rakennettaessa muinaismuistojen läheisyyteen, on hankkeen suunnittelijan ilmoitettava asiasta museoviranomaiselle neuvotteluja varten.

13.8.2013

Susanna Paananen/Timo Leskinen

5.3 Mitoitus

Kortteli	Aluevaraus	P-ala (ha)	Rakennusoikeus k-m²
9	RA	1,8167	800
10	AO	1,2828	300
11	RA	0,5262	200
12	RA	1,8035	400
13	RA	1,8156	400
14	RA	0,4172	200
15	RA	0,5619	200
MY-alue		16,2785	

Lomarakennuspaikkojen rakennusoikeutta on nostettu nykyisen vaatimustason mukaiseksi 130 k-m²:stä 200 k-m²:iin.

5.4 Aluevaraukset

5.4.1 Korttelialueet

AO Erillispientalojen korttelialue

Alueella oleva asuinrakennuspaikka on osoitettu erillispientalojen korttelialueeksi. Alueen rakennusoikeus on 300 k-m² ja rakennus tulee olla yksikerroksinen.

RA-1 Loma-asuntojen korttelialue omarantaista asumista varten

Kaavalla on osoitettu yhteensä 12 lomarakennuspaikka. Lomarakennuspaikkojen lukumäärää ei ole muutettu. Kuusi rakennuspaikka on siirretty muinaismuistokohteiden ja alueiden ulkopuolelle. RA-alueiden pinta-ala on yhteensä 6,94 ha. Rakennuspaikkojen keskikoko on 5780 m².

5.4.2 Muut alueet ja kohteet

Pohjavesialue on osoitettu tärkeäksi tai veden hankintaan soveltuvaksi pohjavesialueeksi. Alueella tulee välttää pohjaveden laatua tai määrään vaarantavia toimintoja. Jätevedet tulee johtaa umpisäiliöön.

Hämeenniemen muinaismuistoalue on rajattu muinaismuistorekisterin perusteella. Em. muinaismuistoalueen ulkopuolella olevat tervahaudat on osoitettu kohdemerkinnöillä. Alueet ja kohteet ovat muinaismuistolailla rauhoitettuja kohteita. Aluetta koskevista suunnitelmista ja toimenpiteistä tulee neuvotella museoviranomaisen kanssa.

Korttelialueiden ulkopuolinen alue on osoitettu maa- ja metsätalousvaltaiseksi alueeksi, jolla on ympäristöarvoja. Alueella tulee välttää avohakkuita. Alueen pinta-ala on noin 16 ha.

13.8.2013

Susanna Paananen/Timo Leskinen

5.4.3 Kunnallistekniikka

Rakennuspaikoille ajo tapahtuu alueella olevien yksityisteiden kautta. Alueelle joudutaan tekemään vain lyhyitä rakennuspaikkakohtaisia uusia tieuria.

5.5 Ympäristön laatua koskevien tavoitteiden toteutus

Ranta-asemakaavan muutoksen tavoitteena on luoda luonnonolosuhteet ja maisema huomioon ottaen viihtyisä elinympäristö lomarakentamiselle Hämeenniemessä sekä turvata muinaismuistot.

Suunnittelussa huomioidaan luonnonolot. Alueen kaavoituksella ei ole vaikutuksia luonnon monimuotoisuuteen.

Rantavyöhykkeelle rakennettaessa on erityisen tärkeää säilyttää rannan suojapuusto ja muu luontainen rantakasvillisuus. Puuston avaava harvennus tehdään valikoiden niin, että rantavyöhyke säilyy pääosin tuuheana. Rakennusten taakse tulee jättää tai tarvittaessa istuttaa suojapuustoa. Rantavyöhykkeellä pyritään välttämään liian raskaita rakennuksia. Väriyksessä suositaan ympäristöön sulautuvia ja himmeitä värisävyjä. Suuria kiiltäviä pintoja vältetään.

5.6 Kaavan vaikutukset

Vaikutukset rakennettuun ympäristöön	
<i>Väestö</i>	Alueella on yksi asuinrakennuspaikka, joka on huomioitu kaavaratkaisussa.
<i>Yhdyskuntatalous</i>	Kaavalla ei ole vaikutuksia yhdyskuntatalouteen. Tonttien omistajat vastaavat ajoyhteyksien rakentamisesta aiheutuvista kustannuksista.
<i>Palvelut ja työpaikat</i>	Kaavassa ei osoiteta uusia palveluita tai työpaikkoja. Lähimmät palvelu- ja työpaikkakeskittymät löytyvät Suonenjoen kaupungin ja Rautalammin kunnan keskustoista.
<i>Rakennettu kulttuuriympäristö ja muinaismuistot</i>	Kaavaan on osoitettu muinaisjäännösalue, joka on muinaismuistolailalla rauhoitettu. Alueen kaivaminen, peittäminen, muuttaminen ja muu siihen kaivoaminen on kielletty. Kaavassa osoitetaan myös kiinteitä muinaisjäännöksiä. Näillä toimilla turvataan alueen muinaisjäännöslöydökset. Suunnittelualueelle ei sijoitu rakennettua kulttuuriympäristöä.
<i>Rakennettu ympäristö</i>	Uudet rakennukset sovitetaan maisemaan. Kerrosluku ohjaa rakentamisen matalaksi, jolloin vaikutus maisemaan jää pieneksi.
<i>Sosiaalinen ympäristö / asumisen olosuhteet</i>	Tontit on suunniteltu pinta-alaltaan siten, että ne mahdollistavat suojaisten ja yksityisten pihojen toteuttamisen.
Vaikutukset luontoon ja luonnonympäristöön	
<i>Maisemarakenne, luonnonolot</i>	Kaava ohjaa rakentamisen rannoilta sisämaahan ja suojaa rantapuustoa, mikä vähentää vaikutusta maisemaan. Muinaismuistokohteiden johdosta rakentamista on jouduttu sijoittamaan korkeimmille alueille, mikä lisää mökkien näkyvyyttä vesistölle.
<i>Pohjavedet</i>	Kaavamuutos sijaitsee pohjavedenhankintaan tärkeällä alueella. Jätehuolto järjestetään siten, ettei synny vesistön tai pohjaveden pilaantumisvaaraa.

13.8.2013

Susanna Paananen/Timo Leskinen

<i>Luonnon monimuotoisuus ja luonnonvarat</i>	Alueelta ei ole tiedossa uhanalaisia luontotyyppejä, harvinaisia tai uhanalaisia kasvi tai eläinlajeja. Alueen rakentuminen ei vaaranna luonnon monimuotoisuutta tai luonnonvaroja.
Vaikutukset terveellisyyteen ja turvallisuuteen	
<i>Ihmisten elinolot ja elinympäristö</i>	Tontit avautuvat kauniille Koskelovedelle. Asukkaat voivat hyödyntää Suonenjoen keskustan tai Rautalammin keskustan palveluja.

6 Ranta-asemakaavan muutoksen toteutus

Ranta-asemakaavan toteutumista ohjaa asemakaavakartan lisäksi tämä asemakaavaselostus.

Alueen voi toteuttaa välittömästi kaavan saatua lainvoiman.

Rautalammin kunta valvoo normaalina viranomaisvalvontana alueen jatkosuunnittelua ja rakentamista.

FCG Suunnittelu ja tekniikka Oy

Kuopio 18.3.2013

Timo Leskinen
aluepäällikkö, DI

Susanna Paananen
suunnittelija, amk