

Rautalammin kunta Kirkonkylän osayleiskaava-alueen muinaisjäännösinventointi 2014

Samuel Vaneekhout

Aura OK

Työn suorittaja: FT Samuel Vaneekhout (Osuuskunta Aura)

Työn tilaaja: Rautalammin kunta

Kenttätyöajankohta: 25-27.07.2014

Johdanto

Rautalammillä on tehty kattava muinaisjäännösinventointi vuonna 1975. Sen lisäksi Hankaveden rantayleiskaava-alue on inventoitu vuonna 2004. Siihen kuului myös eteläisin osa Rautalammin Kirkonkylän osayleiskaavoitusalueelta: Maukos- ja Rämäkkövuoren etelärinteet, osa Talliniemeä ja Tallivirran rantoja sekä Pitkälahden eteläisimmät rannat. Vuonna 2012 tehdyssä inventoinnissa raportoitiin myös osa Rautalammin kirkonkylän osayleiskaava-alueesta. Raporttiin koottiin tiedot kirkonkylän alueelle sijoittuvista tiedossa olevista muinaismuistokohteista. Mukana olivat myös osayleiskaava-alueen ulkopuolella mutta läheisyydessä sijaitsevat kohteet.

Rautalammin kunnan kirkonkylän osayleiskaava kattaa kirkonkylän Kilpimäen itäjuurelta itään Pyöräsuon länsirajalle (ks kartta). Alueen rakentaminen keskittyy luoteis-kaakko suuntaiselle hiekkaharjumuodostelmalle, jota rajaavat Rautalammin reitin vesistöt ja useat pienet järvet. Kirkonkylän pohjoispuolta hallitsee suurtilojen viljelyaukeista muodostuva kulttuurimaisemakokonaisuus. Eteläosalle on pääosin tyypillistä kangasmetsä ja rantojen luhdet. Avokallio on myös paikoin näkyvissä.

Vuoden 2012 raporttiin on koottu 9 kiinteää muinaisjäännöstä ja 7 löytöpaikkaa. Alueelta löytyy kolme kivikautista asuinpaikkaa (ja yksi mahdollinen asuinpaikka, josta on löytynyt kvartsia). Savijärven kohteeseen liittyy lisäksi mahdollinen hiilimiilu. Nykyisen asutusten keskellä sijaitsee

laajalti tunnettu Eetunkujan kuppikivi. Löytöpaikoista yksi on moniperiodinen rautaesineinen ja kvartsi-iskoksineen.

Kesäkuussa 2014 tehdyssä inventoinnissa tutkittiin kaavoittajan karttaan merkittyjä ennestään tutkimattomia kirkonkylän alueita. Tutkittavat alueet tutkittiin kokonaisuudessa tilaajan karttojen perusteella, ranta-asemakaavan maksimirajoitusten mukaan. Havaitut kohteet kuvattiin ja mitattiin. Kohteet paikannettiin GPS:llä. Aluerajaukset tehtiin raportointivaiheessa inventointihavaintojen perusteella (näkyvät rakenteet, havaintojen levinneisyys, topografia).

Tutkittavat alueet (ks. kartta)

- Alue 1: Kallioalueelta ei löydetty muinaisjäännöksiä.
- Alue 2: Tältä peltoalueelta ei löydy muinaisjäännöksiä.
- Alue 3: Alueella on osittain kalliota ja osittain ojitettu koivumetsä. Alueelta ei havaittu muinaisjäännöksiä
- Alue 4: Tämä alue on kalliomaata jossa kasvaa tiheää taimikkoa, kalliokumpareen alapuolella on märkää ojitettua koivikkoa. Muinaisjäännöksiä ei alueella ole.
- Alue 5: Tältä niittyalueelta ei havaittu muinaisjäännöksiä.
- Alue 6: Tämä alue on korkeimmalta kohdalta kuivaa mäntykangasta, mutta veden läheltä löytyy peltoa ja koivikkoa. Alueelta ei löydy muinaisjäännöksiä
- Alue 7: Alue on vanha niitty reunoineen tien pohjoispuolella. Tien eteläpuolelta löytyy koivikkoa ja kosteaa taimikkoa
- Alue 8: Tällä alueella on yksi tunnettu asuinpaikka (Mjtunnus 686010008: Vaalijala (Knuutinharju)), jota tarkistettiin. Asuinpaikan laajuus on epävarmaa. Alue tarkistettiin. Heinittyneestä koivikosta on vaikea havaita mitään. Yksi mahdollinen sijainti asuinpaikalle on tasainen alue palvelukeskuksen ja rannan puolivälissä. Heinikossa havaittiin soikeanmuotoisia alueita missä heinä ei kasva yhtä korkealle kuin muualla. Sijainti on lähellä löytöpaikkaa ja on siinä kohdalla ainoa tasainen paikka. Alueen pohjoispuolella kasvaa isoja mäntyjä. Muita havaintoja ei ole.
- Alue 9: Alueen länsipuolella nousee kallio korkealle ja melko jyrkästi lampeen reunalta, lähempänä tietä alue on mäntymetsää ja siinä välissä kulkee puru vesistöjen välissä. Alueelta ei havaittu muinaisjäännöksiä. Rakennuksien läheltä löytyy painanne, joka on todennäköisesti nuorempi.

- Alue 10: Alue on kuivaa mäntykangasta. Tältä alueelta löytyy 1 maakuoppa (noin 1,5 m halkaisijalta ja noin 75 cm syvä) harjun päältä.
- Alue 11: Alue 10 mäntykangas jatkaa tien toiselle puolella alueeseen 11. Sieltä löytyy kaksi maakuoppaa lisää josta toinen on pienempi (1m ja 0,5 m syvä) ja toinen (pohjoisin) isompi (2 m ja 1 m syvä). Alueen itäpuolella sijaitsee hiekanottokuoppa ja frisbeerata. Alueen pohjoispuolella, kumpareen yläpuolella (100-110 m) löytyy isoja kivilohkareita.
- Alue 12: Toiselta (A) alueelta löytyy kallio jossa kasvaa järeätä kuusta. Kallio yltää rannalle asti. Alueella ei ole muinaisjäännöksiä. B-alue on jyrkkä rinne jossa kasvaa koivua. Alueella ei muinaisjäännöksiä.
- Alue 13: Alue on avokallio eikä sieltä löydetty muinaisjäännöksiä.
- Alue 14: Tämäkin alue on kalliorinnettä ja pohjoispuolella pelto- ja luhta-rantoja. Alueelta ei havaittu muinaisjäännöksiä.

Lähteet

*Jussila Timo/Mikroliitti Oy: Rautalammen Hankaveden rantayleiskaava-alueen muinaisjäännösinventointi 2004, Rautalammin kunta 2004.

*Museovirasto; Rautalampi, Inventointi 2005, kohdenumero 7300.

<http://kulttuuriymparisto.nba.fi/netsovellus/rekisteriportaali/portti/default.aspx>

*Pohjois-Savon maakuntakaava 2030 / Rautalammin keskustan kulttuuriympäristö

*Tilatohtorit Oy 2012. Muinaismuistoseelvitys (liitteenä mukaan).

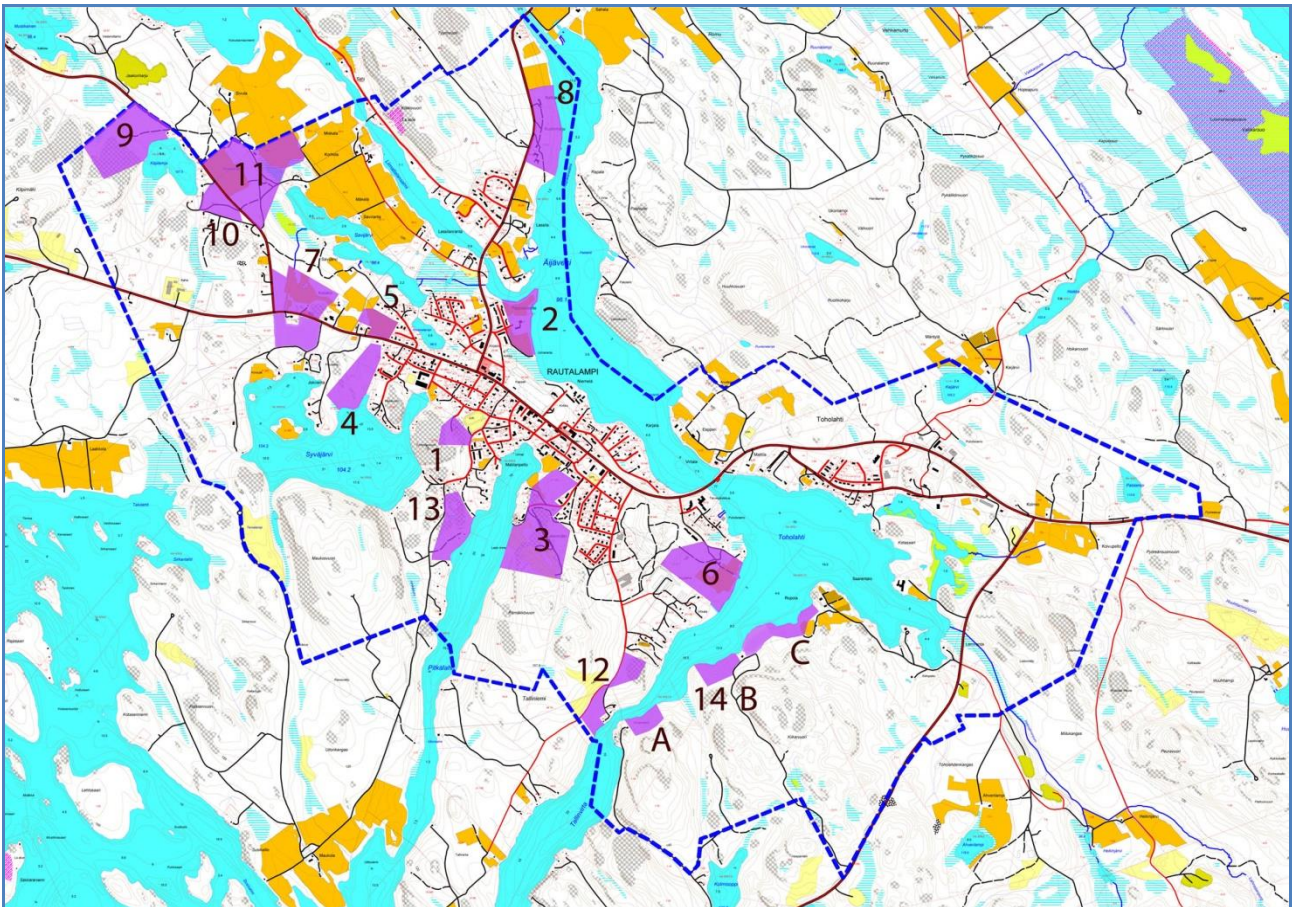
Liitteet

Kartta 1: Vuonna 2014 inventoitavat alueet (merkitty numerolla)

Kohdekuvaus

Rautalammin kunta Kirkonkylän osayleiskaava-alue: Muinaismuistoseelvitys 2012

(Tilatohtorit oy)



Kartta 1: Vuonna 2014 inventoitavat alueet (merkitty numerolla)

Kohdekuvaus

Rautalampi, Personlampi

Mjtunnus

Nimi: Personlampi

Kunta: Rautalampi

Laji: kiinteä muinaisjäänös

Vedenalainen: ei

Muinaisj.tyyppi: työ- ja valmistumispaikat

Tyypin tarkenne: maakuopat

Rauhoitusluokka: 1

Lukumäärä: 3

Ajoitus: esihistoriallinen

Ajoitustarkenne: ei määritelty

Koordinaatit: P: 6944976 I: 489355

P: 6944998 I: 489576

P: 6944999 I: 489591

Z/m.mpy alin: 105,00

Z/m.mpy ylin: 110

Etäisyystieto: Rautalammin kirkosta 2,5 km .

Peruskartta: 322312

Perusk. nimi: Rautalampi

Kuvaus: Maakuoppakohde sijaitsee noin 2,5 km luoteen Rautalammin kirkosta. maakuoppia löytyy kolme pellon molemmilta puolelta. Se on hyvinkin mahdollista että niiden välissä (pellon kohdalla) on ollut enemmän maakuoppia mutta niistä ei ole enää jälkiä. maakuopat sijaitsevat tyypillisellä mäntykankaalla. Niiden koko vaihtelee 1-2 m halkaisijalta ja kuopat ovat noin 0,5-1m syvä. maakuoppakohde on lähellä tapahtuma-aluetta (mm. frisbeegolfrata) ja hiekkakuoppaa.



Kartta 2: Rautalampi, Personlampi kuoppakohde